



MONTRÉAL

1180, rue Drummond
Bureau 620
Montréal (Québec) H3G 2S1
T 514 878-9825

QUÉBEC

3340, rue de La Pérade
3^e étage
Québec (Québec) G1X 2L7
T 418 687-8025

SUIVI DE L'IMAGE D'HÉMA-QUÉBEC

RAPPORT DE SONDAGE
PRÉSENTÉ À HÉMA-QUÉBEC

OBJECTIF ET MÉTHODOLOGIE ABRÉGÉE



CONTEXTE

Ce sujet a été traité dans le cadre d'un sondage omnibus (SOM-R).

OBJECTIF

Le principal objectif de ce sondage est de mesurer la notoriété et l'image d'Héma-Québec et de ses services.



POPULATION CIBLE L'ensemble des adultes québécois.



ÉCHANTILLONNAGE 1 026 répondants, répartis en trois grandes régions, soit :

- la région métropolitaine de recensement (RMR) de Montréal (n : 508);
- la RMR de Québec (n : 210);
- ailleurs au Québec (n : 308).



COLLECTE Sondage omnibus téléphonique réalisé du 4 au 23 mars 2020.



PONDÉRATION Les données ont été pondérées pour s'assurer d'une bonne représentativité en fonction de l'âge, du sexe, de la langue maternelle, du plus haut diplôme obtenu ainsi que des gens qui vivent seuls et de la proportion de propriétaires.



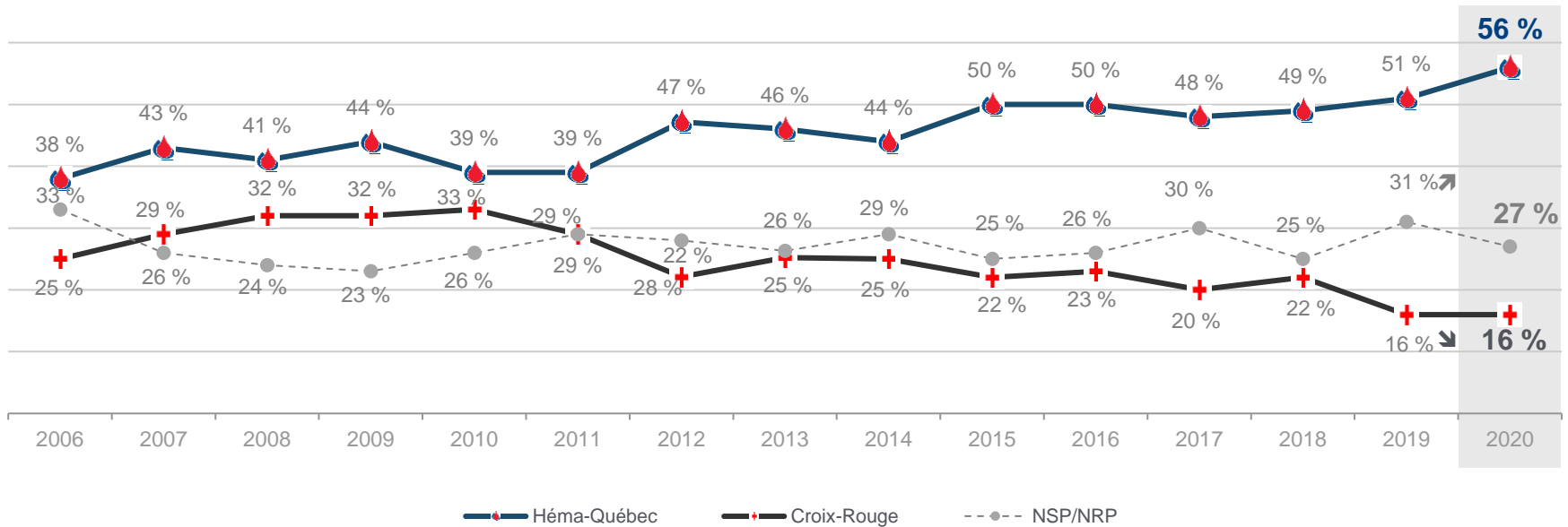
MARGE D'ERREUR La marge d'erreur maximale pour l'ensemble des répondants est de 3,7 % (au niveau de confiance de 95 %). Elle augmente toutefois pour les sous-groupes de l'échantillon.

NOTORIÉTÉ SPONTANÉE D'HÉMA-QUÉBEC



QH1. Comment s'appelle l'organisation québécoise responsable de la collecte de sang au Québec?

Base : tous les répondants, n : 1 026 en mars 2020



La notoriété SPONTANÉE d'Héma-Québec est proportionnellement plus ÉLEVÉE chez les sous-groupes suivants :

- + Ceux dont le revenu familial est de 75 000 \$ ou plus (77 %). De plus, plus le revenu ou le niveau de diplomation est élevé, plus on est nombreux (en proportion) à connaître Héma-Québec
- + Ceux qui ont un diplôme universitaire (74 %)
- + Ceux dont le revenu personnel est de 35 000 \$ ou plus (72 %)
- + Les résidents de la RMR de Québec (69 %)
- + Les 35 à 54 ans (67 %)
- + Les francophones (61 %)
- + Les internautes (60 %)



56 %

Le taux de notoriété spontanée d'Héma-Québec continue sa progression et atteint son plus haut niveau enregistré (56 %).

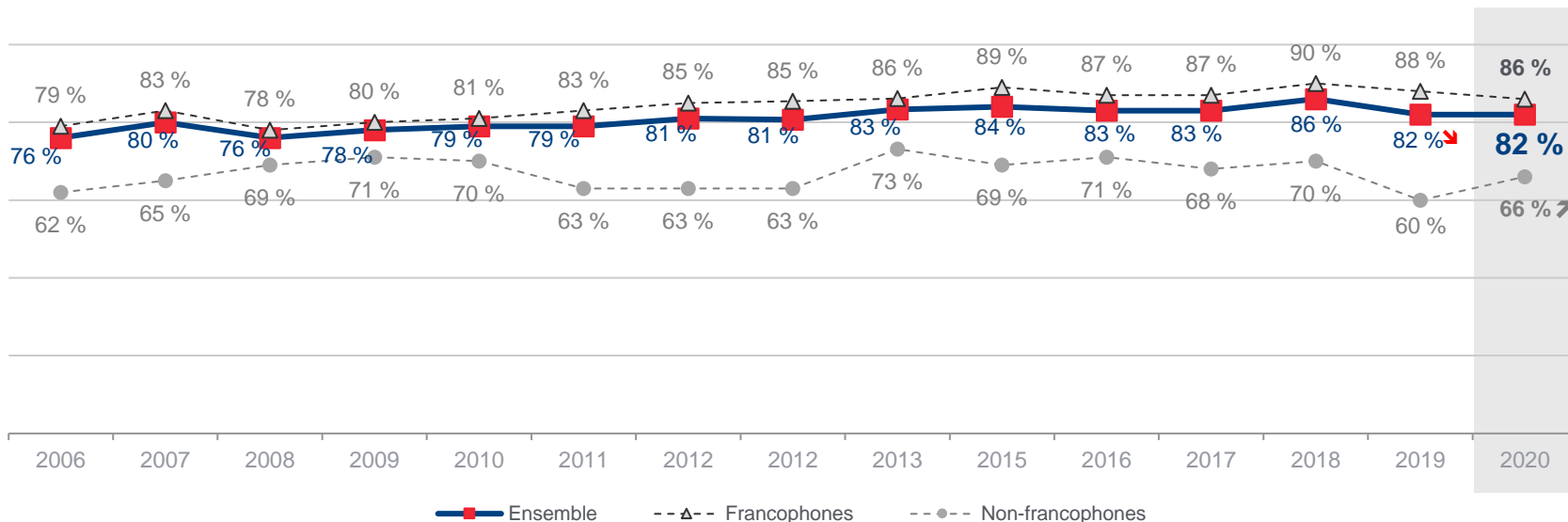
La proportion de répondants ayant mentionné spontanément la Croix-Rouge est semblable à celle de 2019 (16 %).

NOTORIÉTÉ TOTALE D'HÉMA-QUÉBEC



QH1H2. Avez-vous déjà entendu le nom d'Héma-Québec, l'organisation québécoise responsable de la collecte de sang au Québec?

Base : tous les répondants, n : 1 026 en mars 2020



La notoriété TOTALE d'Héma-Québec est proportionnellement plus ÉLEVÉE chez les sous-groupes suivants :

- + Ceux dont le revenu familial est de 75 000 \$ ou plus (96 %)
- + Ceux dont le revenu personnel est de 55 000 \$ ou plus (95 %)
- + Les résidents de la RMR de Québec (95 %)
- + Ceux qui ont un diplôme collégial (92 %) ou universitaire (90 %)
- + Les 35 à 54 ans (88 %)
- + Les francophones (86 %)



82 %

Héma-Québec obtient un taux de notoriété totale similaire à celui de l'an dernier (82 %).

Du côté des non-francophones, la notoriété totale a significativement augmenté lors de cette mesure (66 % contre 60 % en 2019), mais ne réatteint pas encore son niveau de 2018.

NOTORIÉTÉ SPONTANÉE DES ACTIVITÉS D'HÉMA-QUÉBEC



QH2a. En plus du don de sang, de quels autres types de dons Héma-Québec est-elle responsable?

Base : ceux qui connaissent l'organisme Héma-Québec, n : 891

Total des 8 réponses possibles, principales activités mentionnées*

	%	
Centre de donneurs de plasma PLASMAVIE	19 ↗	(7 % en 2019)
Banque de lait maternel	13 ↗	(4 % en 2019)
Gestion des dons d'organes	13 ↗	(5 % en 2019)
Gestion des dons de plaquettes	8 ↗	(3 % en 2019)
Cellules souches (sans précision)	8 ↗	(2 % en 2019)
Registre de donneurs de moelle osseuse	7 ↗	(2 % en 2019)
Prélèvement de tissus humains (cornée, peau, os)	7 ↗	(2 % en 2019)
Banque de sang de cordon ombilical	5	
Gestion des dons de plasma	4	
Centres de donneurs de sang GLOBULE	3	
Gestion de la banque de sang (collecte, redistribution aux hôpitaux, etc.)	2	
La transformation des dons en produits sanguins dérivés (globules, plaquettes, etc.)	2	
Aucune autre activité en particulier	5	
Ne sait pas/ne répond pas	34 ↘	(47 % en 2019)

Trois personnes interrogées sur cinq ont réussi à mentionner spontanément au moins une activité d'Héma-Québec (61 %).

Les Québécois ont été significativement plus nombreux à être en mesure de citer au moins une activité autre que le don du sang.

Par ailleurs, le tiers de ceux qui connaissent Héma-Québec n'ont donné aucune réponse (34 %).

* Comme les répondants pouvaient mentionner plusieurs réponses, le total excède 100 %.

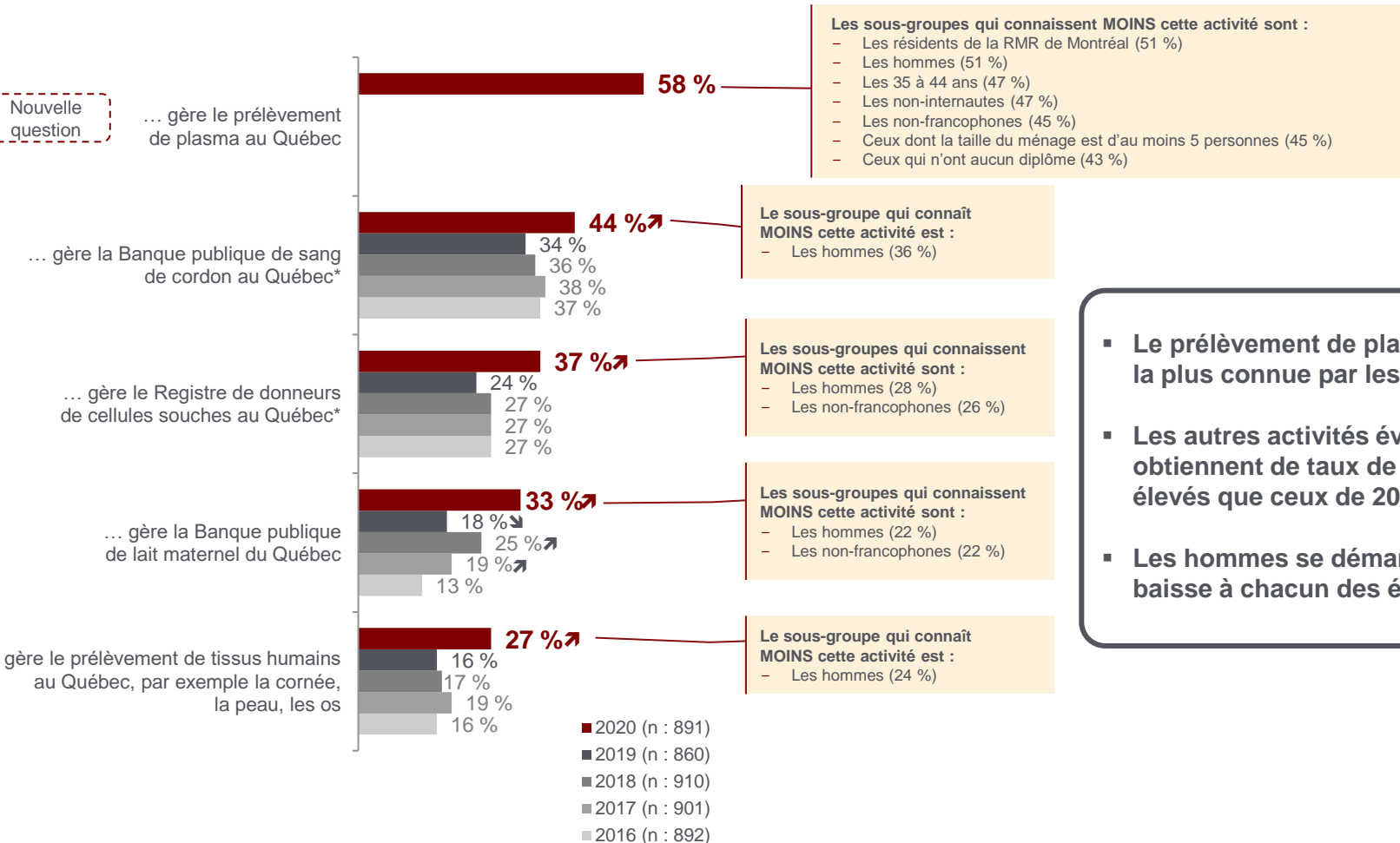
NOTORIÉTÉ DES ACTIVITÉS D'HÉMA-QUÉBEC



QH2B1 à H2B5. Saviez-vous qu'Héma-Québec...?

Base : ceux qui connaissent Héma-Québec

% de oui

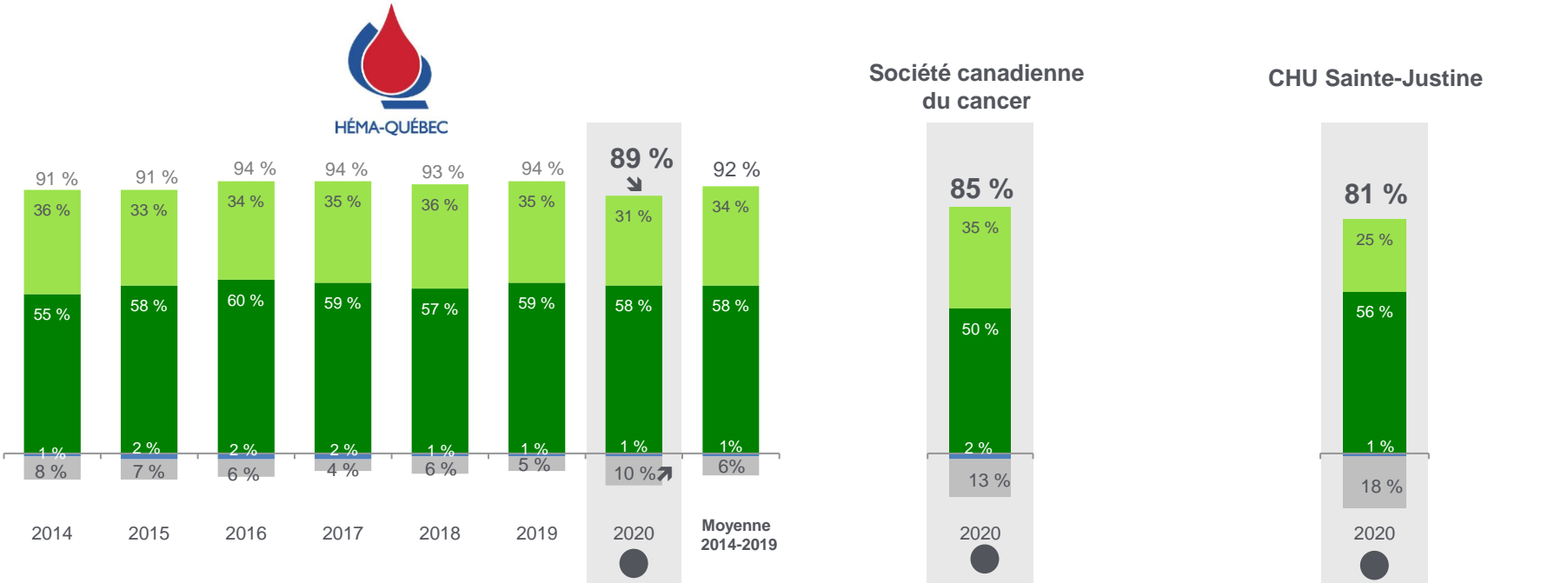


- Le prélèvement de plasma est l'activité la plus connue par les répondants.
- Les autres activités évaluées obtiennent de taux de notoriété plus élevés que ceux de 2019.
- Les hommes se démarquent à la baisse à chacun des énoncés.

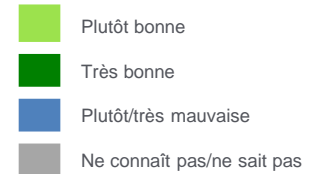
* Même si l'énoncé a été légèrement modifié, les résultats restent comparables à ceux des années précédentes.

QH3.1 et QNH3. En considérant tout ce que vous avez vu, lu ou entendu, ou considérant tous les contacts que vous avez eus avec les entreprises ou organismes suivants, avez-vous une très bonne, plutôt bonne, plutôt mauvaise ou très mauvaise opinion de...?

Base : ceux qui connaissent Héma-Québec, n : 891 en mars 2020



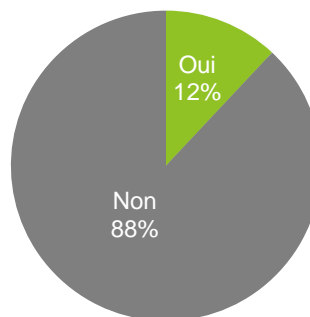
- **Héma-Québec bénéficie d'une très bonne image.** On observe cependant une baisse significative de la « plutôt bonne » opinion (35 % contre 31 % en 2019) au profit des indécis : cette situation est à surveiller.
- L'opinion à l'égard du CHU de Sainte-Justine et de la Société canadienne du cancer est également très bonne.



Nouvelle question

QNH4B. Reparlons de don de sang : Avez-vous des craintes à l'idée de faire un don de sang?

Base : tous, n : 1 026 en mars 2020



Les sous-groupes proportionnellement plus nombreux à connaître les centres GLOBULE sont :

- + Ceux qui n'ont pas l'intention de donner du sang dans les 12 prochains mois (17 %)
- + Ceux qui affirment ne pas avoir donné du sang au cours des 3 dernières années (14 %)

Un peu plus d'un Québécois sur dix affirme avoir des craintes quant à l'idée de faire un don de sang (12 %).

Sans surprise, les personnes qui n'ont pas fait ou qui n'ont pas l'intention de donner du sang appréhendent davantage de donner du sang.

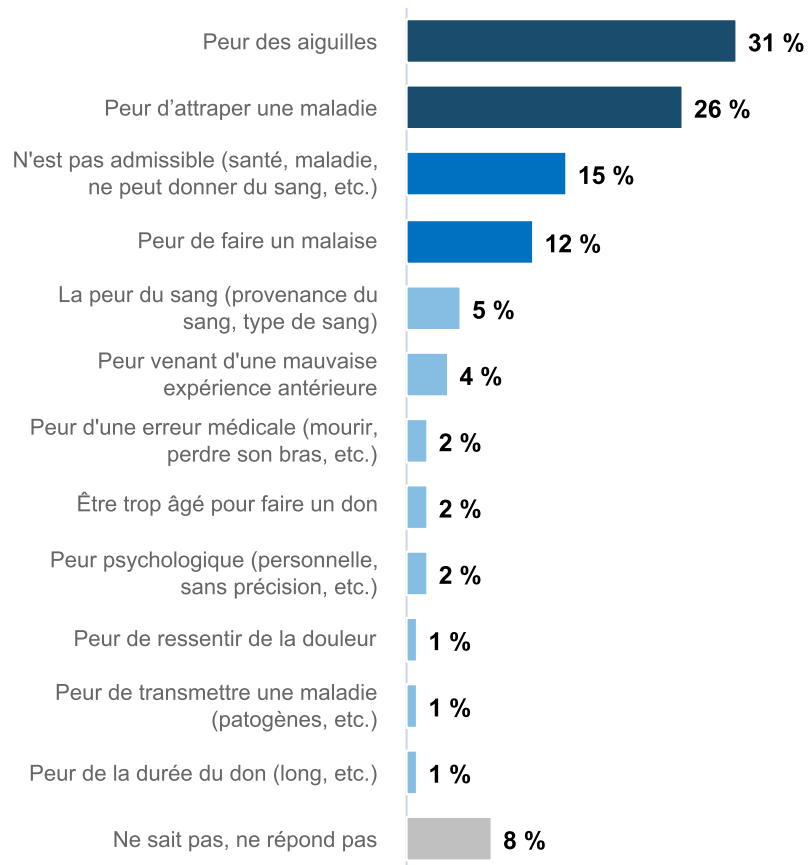
INQUIÉTUDES PERÇUES À DONNER OU À RECEVOIR DU SANG (SUITE)



QNHBa. Quelles sont vos craintes (au sujet du don de sang)?

Base : ceux qui ont des craintes, n : 119 en mars 2020

Total des 3 réponses possibles, principales craintes mentionnées*

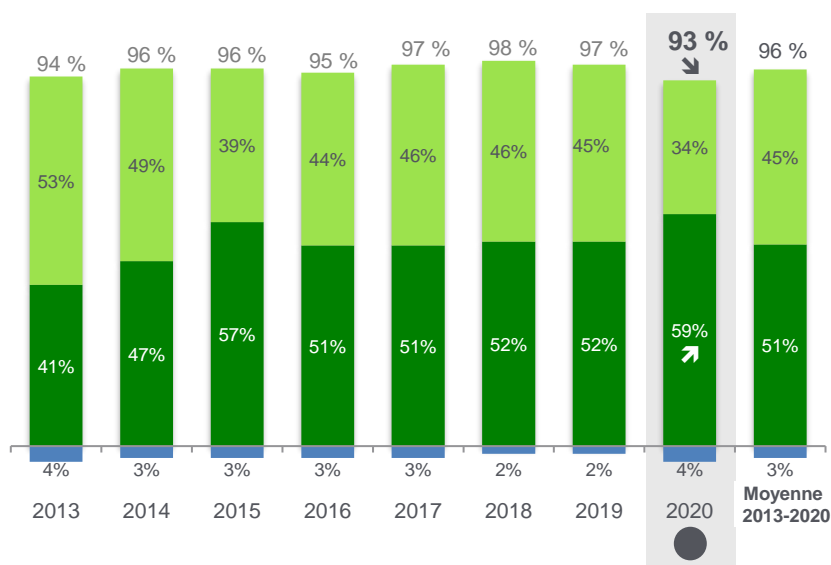


La peur des aiguilles ainsi que celle d'attraper des maladies sont les craintes les plus évoquées par les répondants.

* Comme les répondants pouvaient mentionner plusieurs réponses, le total excède 100 %.

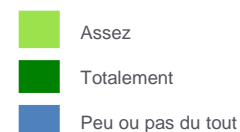
H10. Avez-vous... confiance dans le système de collecte et de distribution de sang au Québec?

Base : ceux qui connaissent Héma-Québec, n : 891 en mars 2020



Les sous-groupes proportionnellement plus nombreux à avoir **totalem** confiance sont :

- + Ceux qui ont fait un don de sang ou de plasma dans les 3 dernières années (75 %)
- + Ceux dont le revenu familial est de 75 000 \$ ou plus (71 %)
- + Ceux qui ont une très bonne opinion d'Héma-Québec (70 %)
- + Ceux qui vont certainement ou probablement faire un don de plasma (68 %) ou de sang (65 %) dans les 12 prochains mois
- + Les 35 à 54 ans (65 %)
- + Ceux dont le revenu personnel est de 45 000 \$ ou plus (65 %)
- + Les internautes (61 %)



La proportion de répondants ayant **totalem** confiance a atteint son plus haut niveau enregistré depuis 2013.

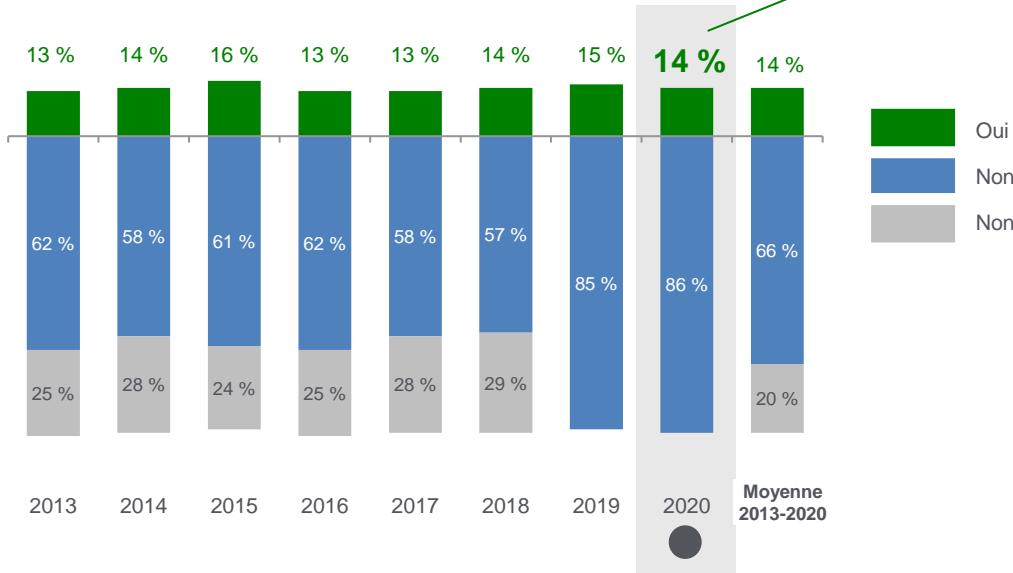
Toutefois, le niveau de confiance global envers le système de collecte et de distribution de sang au Québec a significativement baissé par rapport à la dernière mesure, ce qui mérite d'être surveillé.

DON DE SANG AU COURS DES TROIS DERNIÈRES ANNÉES



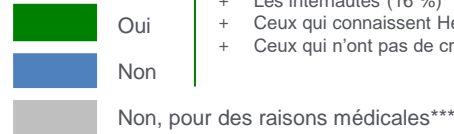
QH13. Avez-vous donné du sang au cours des trois dernières années?

Base : tous, n : 1 026 en mars 2020



Les sous-groupes proportionnellement plus nombreux à avoir donné du sang sont :

- + Ceux qui vont certainement ou probablement faire un don de plasma (30 %) ou de sang (28 %) dans les 12 prochains mois
- + Les 18 à 34 ans (20 %)
- + Ceux qui ont une très bonne opinion d'Héma-Québec (20 %)
- + Ceux dont le revenu familial est de 75 000 \$ ou plus (19 %)
- + Ceux qui ont totalement confiance dans le système de collecte et de distribution (18 %)
- + Les francophones (16 %)
- + Les internautes (16 %)
- + Ceux qui connaissent Héma-Québec (16 %)
- + Ceux qui n'ont pas de craintes à l'idée de faire un don de sang (15 %)



QH13a1. Pourquoi n'avez-vous pas donné de sang?

Base : ceux qui n'ont pas donné de sang, n : 876
Total des 3 réponses, principales raisons*

Raison	%
Pour des raisons médicales	35
Contrainte de temps/d'horaire	18
N'y a pas pensé/pas au courant	13
N'est pas admissible en raison de son âge	7
Peur/peur des aiguilles	6
Pas intéressé	6
Aucune raison	7
Ne sait pas/ne répond pas	1

La proportion de donneurs demeure stable au fil des années.

Mise en garde :** À titre indicatif, selon le rapport annuel 2018-2019 d'Héma-Québec, le nombre de donneurs de sang prélevé sur une année est de 136 908, ce qui représente 2 %* des adultes du Québec. Ce pourcentage varie peu d'une année à l'autre. Dans le sondage, la proportion de donneurs au cours des trois dernières années, basée sur la déclaration des répondants, est ainsi surestimée.

Les raisons médicales (35 %) est la raison la plus évoquée, loin devant les contraintes de temps ou d'horaire (18 %).

* Comme les répondants pouvaient mentionner plusieurs réponses, le total excède 100 %.

** Source : Rapport annuel 2018-2019, p. 13

*** Ce choix de réponse n'est plus disponible.

INTENTION DE DONNER DU SANG ET DU PLASMA

QH13B. Avez-vous... l'intention de faire un don de sang au cours des 12 prochains mois?

Base : tous, n : 1 026

Nouvelles questions

QH13C. Avez-vous... l'intention de faire un don de plasma au cours des 12 prochains mois?

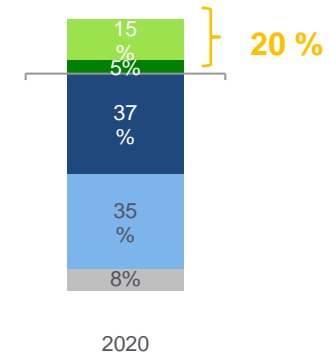
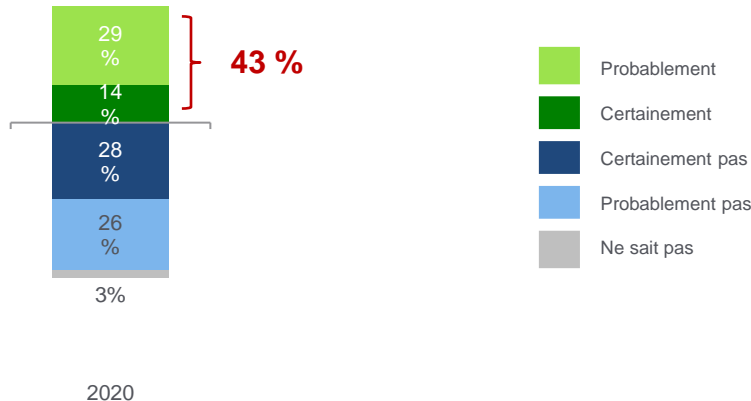
Base : tous, n : 1 026

Les sous-groupes suivants sont plus nombreux, en proportion, à vouloir **certainement ou probablement** donner du sang au cours des 12 prochains mois :

- + Ceux qui affirment avoir donné du sang ou du plasma au cours des trois dernières années (88 %)
- + Les moins de 45 ans (59 %)
- + Ceux dont la taille du ménage est d'au moins 5 personnes (59 %)
- + Ceux qui connaissent les centres Globule (55 %)
- + Ceux dont le revenu familial est de 75 000 \$ ou plus (52 %)
- + Ceux dont le revenu personnel est de 55 000 \$ ou plus (51 %)
- + Ceux qui ont une très bonne opinion d'Héma-Québec (49 %)
- + Les internautes (48 %)
- + Ceux qui n'ont pas de craintes à l'idée de faire un don de sang (46 %)

Les sous-groupes suivants sont plus nombreux, en proportion, à vouloir **certainement ou probablement** donner du plasma au cours des 12 prochains mois :

- + Ceux qui affirment avoir donné du sang ou du plasma au cours des trois dernières années (42 %)
- + Ceux qui ont vout certainement ou probablement faire un don de sang dans les 12 prochains mois (41 %)
- + Ceux qui connaissent les salons de donateurs PLASMAVIE (30 %)
- + Les 18 à 34 ans (29 %)
- + Ceux qui ont une très bonne opinion d'Héma-Québec (22 %)
- + Les internautes (21 %)
- + Ceux qui n'ont pas de craintes à l'idée de faire un don de sang (21 %)



Les Québécois sont beaucoup plus nombreux à vouloir faire un don de sang.

ENDROITS OÙ DONNER DU SANG OU DU PLASMA



QND1. Selon vous, où est-il possible de faire des dons de sang ou de plasma au Québec?

Base : tous, n : 1 026

Total des 3 réponses possibles, principaux endroits mentionnés*

	%
Hôpitaux, cliniques	35
Centres commerciaux	25
Héma-Québec (sans précision)	21
Collecte dans les écoles	13
Unité mobile de don de sang (ex. : camion, caravane, campeur)	10
Centre globule	6
Au travail	4
Salon PLASMAVIE	3
Ne sait pas/ne répond pas	18

Les trois endroits les plus cités sont les centres hospitaliers, les centres commerciaux ainsi qu'Héma-Québec.

* Comme les répondants pouvaient mentionner plusieurs réponses, le total excède 100 %.

NOTORIÉTÉ DES CENTRES GLOBULE ET DES SALONS PLASMAVIE

Nouvelles questions depuis trois ans

Trois Québécois sur dix disent connaître les centres GLOBULE, soit une proportion significativement moins élevée que celle obtenue en 2019.

QNH14. Avez-vous déjà entendu parler des centres de donneurs de sang GLOBULE?

Base : tous, n : 1 026



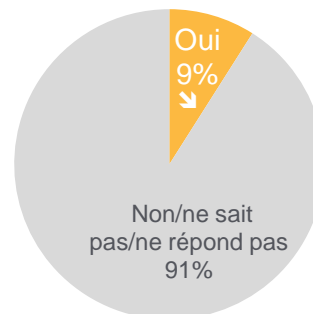
Les sous-groupes qui sont proportionnellement plus nombreux à connaître les centres GLOBULE sont :

- + Les résidents de la RMR de Québec (56 %)
- + Ceux qui affirment avoir donné du sang au cours des 3 dernières années (50 %)
- + Ceux qui ont un diplôme collégial (40 %)
- + Ceux qui ont un revenu personnel de 35 000 \$ ou plus (37 %)
- + Ceux dont le revenu familial est de 75 000 \$ ou plus (37 %)
- + Ceux qui ont l'intention de faire un don de sang dans les 12 prochains mois (37 %)
- + Ceux qui connaissent Héma-Québec (33 %)
- + Les francophones (33 %)
- + Les femmes (33 %)
- + Les internautes (31 %)
- + Ceux qui n'ont pas de craintes à l'idée de faire un don de sang (31 %).

% de oui
2019 : 39 %
2018 : 44 %

QNH15. Avez-vous déjà entendu parler des salons de donneurs de plasma PLASMAVIE?

Base : tous, n : 1 026



Les sous-groupes qui sont proportionnellement plus nombreux à connaître les centres PLASMAVIE sont :

- + Ceux qui habitent ailleurs que dans les régions de Québec ou de Montréal (14 %).

% de oui
2019 : 23 %
2018 : 20 %

La notoriété des donneurs de plasma PLASMAVIE a significativement baissé (9 % contre 23 % en 2019).

NOTORIÉTÉ DE L'ASSOCIATION DES BÉNÉVOLES DU DON DE SANG ET DE LA FONDATION HÉMA-QUÉBEC

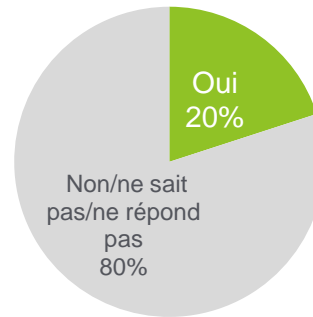


Nouvelles questions

Un adulte québécois sur cinq dit connaître l'association des bénévoles du don de sang.

QNH15B. Avez-vous déjà entendu parler de l'association des bénévoles du don de sang?

Base : tous, n : 1 026

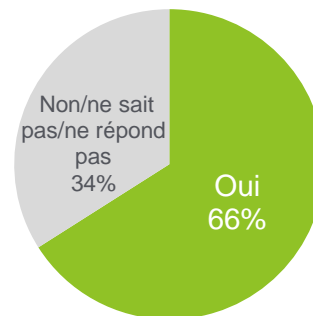


Les sous-groupes qui sont proportionnellement plus nombreux à l'association des bénévoles du don de sang sont :

- + Ceux dont le revenu familial est inférieur à 35 000 \$ (29 %)
- + Les 18 à 24 ans (32 %)
- + Ceux dont le revenu personnel est compris entre 15 000 \$ et 25 000 \$ (31 %)
- + Ceux qui connaissent les salons de donneurs PLASMAVIE (31 %)
- + Ceux dont la taille du ménage est d'au moins 5 personnes (31 %)
- + Ceux qui ne connaissent pas Héma-Québec (27 %)
- + Ceux qui ont un diplôme du secondaire ou un DEP (25 %).

QNH15C. Avez-vous déjà entendu parler de la Fondation Héma-Québec?

Base : tous, n : 1 026



Les deux tiers des répondants connaissent la fondation Héma-Québec.

Les sous-groupes qui sont proportionnellement plus nombreux à connaître les centres PLASMAVIE sont :

- + Ceux dont le revenu familial est de 75 000 \$ ou plus (76 %)
- + Ceux qui connaissent Héma-Québec (76 %)
- + Les résidents de la RMR de Québec (75 %)
- + Ceux dont le revenu personnel est de 55 000 \$ ou plus (73 %)
- + Ceux qui ont totalement de confiance dans le système de collecte/distribution (73 %)
- + Les francophones (69 %).

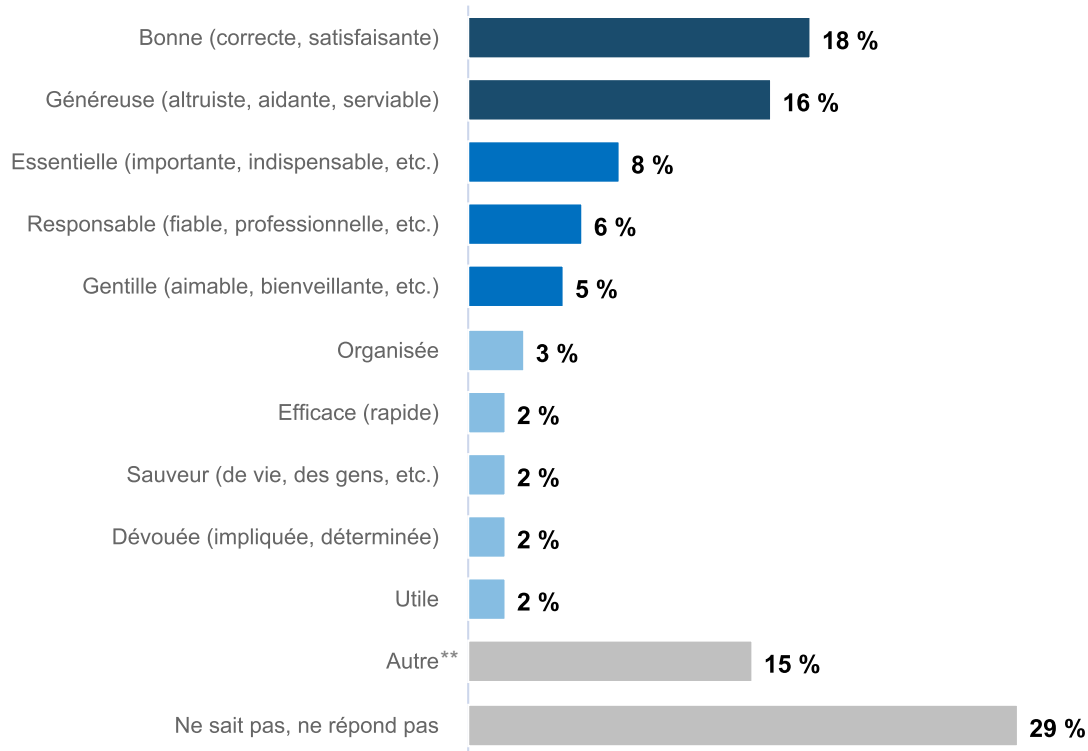
ENDROITS OÙ FAIRE DES DONS

Nouvelle question

QNH21a. Quels mots utiliseriez-vous pour décrire l'organisation Héma-Québec si elle était une personne?

Base : tous, n : 1 026

Total des 3 réponses possibles, principaux mots mentionnés*



La plupart des Québécois ont utilisé des attributs positifs pour décrire Héma-Québec.

À souligner qu'une proportion non-négligeable de répondants a préféré ne pas se prononcer (30 %).

* Comme les répondants pouvaient mentionner plusieurs réponses, le total excède 100 %.

** Autres mentions, chacune citée par moins de 2 % des répondants.

ORIGINE ETHNIQUE DES RÉPONDANTS

Base : tous, n : 1 026

	%
Blanc(he)	82
Noir(e)	3
Arabe	3
Latino-américain(e)	2
Asiatique	2
Autochtone	1
Indien(ne) d'Asie	1
Autre	4
Ne sait pas, ne répond pas	1



**Un peu plus de quatre
répondants au sondage
sur cinq sont caucasiens
(82 %).**

FORCES

- Héma-Québec obtient, une fois de plus, un très bon taux de notoriété totale (82 %). De surcroît, 56 % des personnes interrogées ont réussi à mentionner de façon spontanée Héma-Québec.
- Chez les non-francophones, on note une nette amélioration du taux de notoriété totale d'Héma-Québec.
- Les notoriétés assistées des activités en lien avec le sang de cordon, les cellules souches, le lait maternel et les tissus humains sont significativement plus élevées que ceux de 2019. Quant au prélèvement du plasma, cette activité obtient de loin le meilleur taux de notoriété (58 %).
- La majorité des répondants (66 %) connaissent la Fondation d'Héma-Québec.
- Lorsque vient le temps de qualifier Héma-Québec, la plupart utilisent des mots positifs.

PISTES D'AMÉLIORATION

- Le taux de notoriété spontanée des activités d'Héma-Québec, autres que le don de sang a connu un bond. Ces taux demeurent toutefois nettement inférieurs à l'activité principale de collecte de sang.
- La proportion de répondants ayant fait un don de sang ou de plasma reste stable, mais ne progresse pas (14 % comparativement à 15 % en 2019).
- Les intentions de donner du sang ou du plasma sont prometteuses : plus de deux répondants sur cinq (43 %) envisagent de donner du sang et un répondant sur cinq (20 %) pense à faire don de plasma dans les 12 prochains mois.

OPPORTUNITÉS

- Outre les raisons médicales, les répondants ont mentionné l'emploi du temps ou le fait de ne pas avoir y pensé comme raison de ne pas avoir donné du sang. L'accessibilité des lieux de collectes de sang et de plasma demeure un axe de communication à bonifier.

MENACES

- Les taux de notoriété des centres GLOBULES (29 % contre 39 % en 2019) et des salons PLASMAVIE (9 % contre 23 %) ont nettement chuté lors de cette édition.
- À plusieurs questions (p. ex. : opinion à l'égard d'Héma-Québec, niveau de confiance), on observe une augmentation du nombre d'indécis, ce qui est à surveiller.
- Une faible proportion de répondants affirment être inquiets à l'idée de donner du sang. Les craintes ressenties sont presque autant liées aux processus d'Héma-Québec (ex. : peur d'attraper des maladies) qu'à des raisons personnelles (ex. : peur des aiguilles).



Annexe 1

MÉTHODOLOGIE DÉTAILLÉE

Cette annexe présente tous les renseignements pertinents concernant le déroulement de l'étude. Elle contient la méthodologie détaillée et les résultats administratifs du sondage, de façon à bien préciser les limites de l'étude et la portée des résultats et, le cas échéant, à reproduire l'étude selon le même protocole de recherche.

Ce sujet a été traité dans le cadre d'un sondage omnibus (SOM-R).

PLAN DE SONDAGE

Population cible

L'ensemble des adultes québécois âgés de 18 ans ou plus constitue la population cible de la présente étude.

Base de sondage

L'échantillon initial a été généré aléatoirement à partir de tous les échanges téléphoniques valides couvrant le territoire à l'étude et à l'aide du progiciel CONTACT de SOM.

Plan d'échantillonnage

Échantillonnage à deux degrés :

Au premier degré : échantillonnage aléatoire stratifié non proportionnel de ménages en trois grandes régions (strates).

Au second degré : une personne âgée de 18 ans ou plus est choisie dans le ménage selon une procédure informatisée de sélection aléatoire simple basée sur l'âge.

Strate	Ensemble	RMR de Montréal	RMR de Québec	Ailleurs au Québec
Entrevues complétées	1 026	508	210	308

Note : 50 % des entrevues réalisées pour les RMR de Montréal et de Québec et 20 % des entrevues pour « ailleurs au Québec » sont des échanges de cellulaires.

QUESTIONNAIRE Le questionnaire a été élaboré par le client, puis révisé et programmé par SOM.
Les entrevues ont été réalisées en français ou en anglais.

COLLECTE **Période de collecte**
Du 4 au 23 mars 2020.

Mode d'entrevue

Téléphonique assistée par ordinateur.
Gestion informatisée des numéros de téléphone.
Maximum de 6 appels lorsqu'un rendez-vous a été pris.
Maximum de 3 appels pour les autres types de non-réponse.

Résultats des appels (les résultats détaillés sont présentés à la page suivante)

Taux de non-réponse	41,1 %
Taux de refus	44,5 %
Taux de réponse	14,3 %

RÉSULTATS ADMINISTRATIFS DÉTAILLÉS

Ensemble

CALCUL DU TAUX DE RÉPONSE

A) ÉCHANTILLON DE DÉPART	10136	F) Numéros non joints (C1 + C2 + C4)	923
B) NUMÉROS NON VALIDES	2307	G) Numéros joints (A - F)	9213
B1) Hors service	1981	H) Numéros joints non valides (B)	2307
B2) Non résidentiel	276	I) Numéros joints valides (G - H)	6906
B3) Hors strate	2	J) Estimation du nombre de numéros non joints valides (F X I ÷ G)	692
B4) Télécopieur	48	K) Estimation du nombre total de numéros valides (I + J)	7598
B5) Duplicata	0		
C) UNITÉS NON JOINTES (NON RÉSOLUES)	2848		
C1) Pas de réponse	695		
C2) Ligne occupée	155	TAUX DE RÉPONSE ESTIMÉ DE SOM (TRE)	
C3) Répondeur	1925	Non-réponse estimée (C3 + D2 + J + D1) ÷ K	41,1 %
C4) Ligne en dérangement	73	Refus ((D3 + D4 + D5 + D6) ÷ K)	44,5 %
D) UNITÉS JOINTES NON RÉPONDANTES	3893	TAUX DE RÉPONSE ESTIMÉ (E1 + E2 + E3) ÷ K	14,3 %
D1) Incapacité, maladie, problème de langue	76		
D2) Répondant sélectionné pas disponible	433		
D3) Refus du ménage	945	TAUX DE RÉPONSE DE L'ARIM*	
D4) Refus de la personne	834	Taux de réponse (E ÷ (C + D + E))	13,9 %
D5) Refus sur cellulaire	1512		
D6) Incomplet	93		
E) UNITÉS JOINTES RÉPONDANTES	1088		
E1) Autres langues	35		
E2) Non-admissibles	27		
E3) Entrevues complétées	1026		

*La différence entre les deux taux de réponse (s'il y a lieu) tient au fait que le taux de l'Association de la recherche et de l'intelligence marketing (ARIM) suppose que tous les numéros non joints sont valides alors que le taux SOM suppose plutôt qu'il y a la même proportion de numéros valides parmi les non joints que parmi ceux qui ont été joints.

PONDÉRATION ET TRAITEMENT

La pondération a été effectuée en tenant compte des variables énumérées ci-dessous :

- Le nombre d'adultes du ménage.

Puis, pour chacune des trois grandes régions du Québec (RMR de Montréal, RMR de Québec et ailleurs au Québec) :

- La distribution conjointe d'âge (18-24 ans, 25-34 ans, 35-44 ans, 45-54 ans, 55-64 ans, 65 ans ou plus) et de sexe;
- La langue maternelle;
- La proportion d'adultes vivant seuls;
- Le plus haut diplôme ou certificat détenu (aucun, secondaire/DEP, collégial, universitaire);
- La proportion estimée d'adultes propriétaires.

Données de population utilisées : recensement de 2016.

Méthode : une pondération multivariée à 10 itérations par la méthode itérative du quotient est réalisée pour assurer une représentation fidèle à toutes ces distributions.

Les données ont été traitées à l'aide du progiciel spécialisé MACTAB. Les résultats pour chacune des questions sont présentés en fonction d'une bannière qui inclut les variables pertinentes à l'analyse des résultats.

MARGES D'ERREUR

Les marges d'erreur présentées à la page suivante tiennent compte de l'effet de plan.

L'effet de plan apparaît lorsque les entrevues complétées ne sont pas réparties proportionnellement à la population d'origine selon les variables de segmentation ou de pondération.

L'effet de plan est le ratio entre la taille de l'échantillon et la taille d'un échantillon aléatoire simple de même marge d'erreur. C'est une statistique utile à l'estimation des marges d'erreur pour des sous-groupes de répondants.

Par exemple, au tableau de la page suivante (base individu), la marge d'erreur est la même que pour un échantillon aléatoire simple de taille 704 ($1\ 026 \div 1,457$).

Le tableau de la page suivante donne les marges d'erreur de l'étude (en tenant compte de l'effet de plan) selon la valeur de la proportion estimée.

MARGE D'ERREUR SELON LA PROPORTION ESTIMÉE

	Strate			
	Ensemble	RMR de Québec	RMR de Montréal	Ailleurs
NOMBRE D'ENTREVUES	1026	210	508	308
EFFET DE PLAN	1,457	1,234	1,364	1,322
PROPORTION :				
99 % ou 1 %	0,7 %	1,5 %	1,0 %	1,3 %
95 % ou 5 %	1,6 %	3,3 %	2,2 %	2,8 %
90 % ou 10 %	2,2 %	4,5 %	3,0 %	3,9 %
80 % ou 20 %	3,0 %	6,0 %	4,1 %	5,1 %
70 % ou 30 %	3,4 %	6,9 %	4,7 %	5,9 %
60 % ou 40 %	3,6 %	7,4 %	5,0 %	6,3 %
50 % (MARGE MAXIMALE)	3,7 %	7,5 %	5,1 %	6,4 %

Annexe 2

QUESTIONNAIRE



Annexe 3

RÉSULTATS DÉTAILLÉS

