



Produits sanguins

Cellules souches

Tissus humains

# ***RAPPORT DÉMOGRAPHIQUE ANNUEL***

## ***2020-2021***

Rapport préparé par :

**Yves Grégoire**

Spécialiste en statistiques et épidémiologie

**Antoine Lewin**

Chef épidémiologie, vigie, gestion des risques biologiques

**Marc Germain**

Vice-président, Affaires médicales et innovation

Décembre 2021



# TABLE DES MATIÈRES

<b>DÉFINITIONS</b> .....	<b>7</b>
<b>INTRODUCTION</b> .....	<b>9</b>
<b>SECTION I STATISTIQUES SUR LES DONS ET LES DONNEURS</b> .....	<b>11</b>
TABLEAU 1 RÉPARTITION DES INSCRIPTIONS PAR ÉTABLISSEMENT .....	11
TABLEAU 2 RÉPARTITION DES TYPES DE DONS PRÉLEVÉS PAR ÉTABLISSEMENT.....	11
TABLEAU 3 RÉPARTITION DES PRÉLÈVEMENTS DES AUTRES PRODUITS PAR APHÉRÈSE PAR ÉTABLISSEMENT	12
TABLEAU 4A RÉPARTITION DES TYPES D'INTERDICTIONS PAR ÉTABLISSEMENT POUR LES DONS DE SANG TOTAL ALLOGÉNIQUES .....	13
TABLEAU 4B RÉPARTITION DES TYPES D'INTERDICTIONS PAR SEXE POUR LES DONS DE SANG TOTAL ALLOGÉNIQUES .....	15
TABLEAU 4C RÉPARTITION DES TYPES D'INTERDICTIONS PAR ÉTABLISSEMENT POUR LES DONS PAR APHÉRÈSE .	17
TABLEAU 4D RÉPARTITION DES TYPES D'INTERDICTIONS PAR SEXE POUR LES DONS PAR APHÉRÈSE.....	19
TABLEAU 5A EFFETS INDÉSIRABLES PAR TYPES DE DONS, 2020-2021 .....	21
TABLEAU 5B TAUX D'EFFETS INDÉSIRABLES PAR TYPES DE DONS, 2020-2021.....	22
TABLEAU 6A RÉACTIONS VASOVAGALES PAR GROUPE D'ÂGE ET SEXE POUR TOUS LES DONS, 2020-2021.....	23
TABLEAU 6B RÉACTIONS VASOVAGALES PAR GROUPE D'ÂGE ET SEXE POUR LES DONS PAR APHÉRÈSE, 2020-2021.....	23
TABLEAU 6C RÉACTIONS VASOVAGALES PAR GROUPE D'ÂGE ET SEXE POUR LES DONS DE SANG TOTAL, 2020-2021.....	24
TABLEAU 6D RÉACTIONS VASOVAGALES LÉGÈRES PAR GROUPE D'ÂGE ET SEXE POUR TOUS LES DONS, 2020-2021.....	24
TABLEAU 6E RÉACTIONS VASOVAGALES LÉGÈRES PAR GROUPE D'ÂGE ET SEXE POUR LES DONS PAR APHÉRÈSE, 2020-2021 .....	25
TABLEAU 6F RÉACTIONS VASOVAGALES LÉGÈRES PAR GROUPE D'ÂGE ET SEXE POUR LES DONS DE SANG TOTAL, 2020-2021 .....	25
TABLEAU 6G RÉACTIONS VASOVAGALES MODÉRÉES PAR GROUPE D'ÂGE ET SEXE POUR TOUS LES DONS, 2020-2021.....	26
TABLEAU 6H RÉACTIONS VASOVAGALES MODÉRÉES PAR GROUPE D'ÂGE ET SEXE POUR LES DONS PAR APHÉRÈSE, 2020-2021.....	26
TABLEAU 6I RÉACTIONS VASOVAGALES MODÉRÉES PAR GROUPE D'ÂGE ET SEXE POUR LES DONS DE SANG TOTAL, 2020-2021 .....	27
TABLEAU 6J RÉACTIONS VASOVAGALES SÉVÈRES PAR GROUPE D'ÂGE ET SEXE POUR TOUS LES DONS, 2020-2021.....	27
TABLEAU 6K RÉACTIONS VASOVAGALES SÉVÈRES PAR GROUPE D'ÂGE ET SEXE POUR LES DONS PAR APHÉRÈSE, 2020-2021 .....	28
TABLEAU 6L RÉACTIONS VASOVAGALES SÉVÈRES PAR GROUPE D'ÂGE ET SEXE POUR LES DONS DE SANG TOTAL, 2020-2021 .....	28
TABLEAU 6M RÉACTIONS AU CITRATE PAR GROUPE D'ÂGE ET SEXE POUR LES DONS PAR APHÉRÈSE, 2020-2021..	29
TABLEAU 7 DÉMOGRAPHIE DES DONNEURS DE SANG TOTAL ALLOGÉNIQUE PRÉLEVÉS.....	30
TABLEAU 8 DÉMOGRAPHIE DES DONNEURS DE SANG TOTAL ALLOGÉNIQUE INTERDITS .....	31
TABLEAU 9 HABITUDES DE DON DES DONNEURS DE SANG TOTAL ALLOGÉNIQUE PENDANT L'ANNÉE 2020-2021 .....	32
TABLEAU 10A HABITUDE DE DON DES DONNEURS QUI ONT FAIT LEUR PREMIÈRE INSCRIPTION EN SANG TOTAL ALLOGÉNIQUE PENDANT L'ANNÉE 2020-2021.....	32
TABLEAU 10B HABITUDE DE DON DES DONNEURS QUI ONT FAIT LEUR PREMIER DON DE SANG TOTAL ALLOGÉNIQUE PENDANT L'ANNÉE 2020-2021.....	32
FIGURE 1 VARIATION MENSUELLE DU NOMBRE DE DONS DE SANG TOTAL ALLOGÉNIQUE PRÉLEVÉS .....	33
FIGURE 2 DONNEURS AYANT FAIT UN PREMIER DON DE SANG TOTAL ALLOGÉNIQUE DURANT L'ANNÉE SELON LE MOIS DU PREMIER DON ET LE NOMBRE DE DONS DURANT LE RESTE DE L'ANNÉE .....	33

FIGURE 3	VARIATION MENSUELLE DE LA PROPORTION DES INSCRIPTIONS CHEZ LES PREMIERS DONNEURS	34
FIGURE 4	PROPORTION DES PERSONNES QUI SE SONT INSCRITES EN COLLECTE AU MOINS UNE FOIS EN 2020-2021, PEU IMPORTE LE TYPE DE DON, PARMI L'ENSEMBLE DES PERSONNES EN ÂGE DE DONNER DU SANG DANS CHAQUE RÉGION SOCIO-SANITAIRE .....	35
TABLEAU 11	DÉMOGRAPHIE DES DONNEURS DE PLASMA DE FRACTIONNEMENT PRÉLEVÉS PAR APHÉRÈSE .....	37
TABLEAU 12	HABITUDE DE DONS DES DONNEURS DE PLASMA DE FRACTIONNEMENT PAR APHÉRÈSE .....	38
FIGURE 5	VARIATION MENSUELLE DU NOMBRE DE DONS DE PLASMA PRÉLEVÉS PAR APHÉRÈSE.....	38
TABLEAU 13	DÉMOGRAPHIE DES DONNEURS D'AUTRES PRODUITS PRÉLEVÉS PAR APHÉRÈSE.....	39
TABLEAU 14	HABITUDE DE DONS DES DONNEURS D'AUTRES PRODUITS PAR APHÉRÈSE.....	40
FIGURE 6	VARIATION MENSUELLE DU NOMBRE DE DONS DES AUTRES PRODUITS PRÉLEVÉS PAR APHÉRÈSE ... ..	40
TABLEAU 15	DONNEURS INTERDITS POUR RISQUE DE VM CJ .....	41
FIGURE 7	RÉPARTITION DES GROUPES SANGUINS POUR LES DONS DE SANG TOTAL ALLOGÉNIQUE .....	41
FIGURE 8	RÉPARTITION DES GROUPES SANGUINS POUR LES DONS DE PLASMA DE FRACTIONNEMENT.....	42
FIGURE 9	RÉPARTITION DES GROUPES SANGUINS POUR LES AUTRES PRODUITS PAR APHÉRÈSE .....	42
<b>SECTION II STATISTIQUES SUR LES MARQUEURS DE MALADIES TRANSMISSIBLES.....</b>		<b>43</b>
FIGURE 10	VARIATION MENSUELLE DE LA PROPORTION DES DONS DE SANG PRÉLEVÉS QUI NE SONT PAS TESTÉS POUR TOUS LES MARQUEURS.....	43
TABLEAU 16	DONS DÉPISTÉS ET CONFIRMÉS POSITIFS À UN OU PLUSIEURS MARQUEURS PARMI TOUS LES DONS TESTÉS .....	43
FIGURE 11	PROPORTION MENSUELLE DES DONS DE SANG DÉPISTÉS POSITIFS POUR UN MARQUEUR DE MALADIE TRANSMISSIBLE .....	44
FIGURE 12	PROPORTION MENSUELLE DES DONS DE SANG CONFIRMÉS POSITIFS POUR UN MARQUEUR DE MALADIE TRANSMISSIBLE .....	44
TABLEAU 17	RÉSULTATS DU TEST DE DÉPISTAGE SÉROLOGIQUE, DU TEST DE CONFIRMATION ET DU TEST D'ACIDES NUCLÉIQUES (TAN) POUR LE VIH .....	45
TABLEAU 18	RÉSULTATS DU TEST DE DÉPISTAGE SÉROLOGIQUE, DU TEST DE CONFIRMATION ET DU TEST D'ACIDES NUCLÉIQUES (TAN) POUR LE VHC .....	45
TABLEAU 19	RÉSULTATS DU TEST DE DÉPISTAGE SÉROLOGIQUE, DU TEST DE CONFIRMATION ET DU TEST D'ACIDES NUCLÉIQUES (TAN) POUR LE VHB .....	46
TABLEAU 20	RÉSULTATS DU TEST DE DÉPISTAGE POUR L'ANTI-HBC .....	46
TABLEAU 21	RÉSULTATS DE L'ANTI-HBS CHEZ LES DONNEURS ANTI-HBC POSITIFS.....	46
TABLEAU 22	RÉSULTATS DU TEST DE DÉPISTAGE SÉROLOGIQUE ET DU TEST DE CONFIRMATION POUR LE HTLV .....	47
TABLEAU 23	RÉSULTATS DU TEST DE DÉPISTAGE SÉROLOGIQUE ET DU TEST DE CONFIRMATION POUR LA SYPHILIS .....	47
TABLEAU 24	RÉSULTATS DU TEST D'ACIDES NUCLÉIQUES (TAN) POUR LE VIRUS DU NIL OCCIDENTAL (VNO) .....	47
TABLEAU 25	RÉSULTATS DU DÉPISTAGE SÉROLOGIQUE POUR LA MALADIE DE CHAGAS.....	47
TABLEAU 26	STATUT DES DONNEURS CONFIRMÉS POSITIFS SELON LES DIFFÉRENTS MARQUEURS .....	48
FIGURE 13	PROPORTION MENSUELLE DES DONS TESTÉS AU TAN VNO EN DEHORS DE LA PÉRIODE D'ACTIVITÉ SAISONNIÈRE DU VIRUS .....	48
<b>SECTION III TISSUS HUMAINS 2011-2021 .....</b>		<b>49</b>
FIGURE 14	DONNEURS DE TISSUS HUMAINS RÉFÉRÉS (2011-2021).....	49
FIGURE 15	DONNEURS DE TISSUS HUMAINS PRÉLEVÉS (2011-2021).....	49
FIGURE 16	RÉPARTITION ANNUELLE DES PRÉLÈVEMENTS DE CŒURS POUR VALVES (2011-2021) .....	50
FIGURE 17	RÉPARTITION ANNUELLE DES PRÉLÈVEMENTS DE DONNEURS DE TISSUS MUSCULOSQUELETTIQUES (2011-2021) .....	50
FIGURE 18	RÉPARTITION ANNUELLE DES PRÉLÈVEMENTS DE DONNEURS DE TISSUS CUTANÉS (2011-2021). .....	51
TABLEAU 27	RÉSULTATS DES TESTS DE DÉPISTAGE DES MALADIES TRANSMISSIBLES CHEZ LES DONNEURS DE TISSUS HUMAINS ET DE TISSUS OCULAIRES.....	52
FIGURE 19	DONNEURS RÉFÉRÉS POUR LES TISSUS OCULAIRES (2011-2021) .....	54
FIGURE 20	DONNEURS PRÉLEVÉS POUR LES TISSUS OCULAIRES (2011-2021) .....	54

<b>SECTION IV</b>	<b>DONNÉES CUMULATIVES 2011-2021.....</b>	<b>55</b>
FIGURE 21	DONNEURS DE SANG TOTAL ALLOGÉNIQUE PRÉLEVÉS .....	55
FIGURE 22	DONS DE SANG TOTAL ALLOGÉNIQUE PRÉLEVÉS .....	55
FIGURE 23	DONS DE PLASMA PRÉLEVÉS PAR APHÉRÈSE .....	56
FIGURE 24	DONS DE PLAQUETTES PRÉLEVÉS PAR APHÉRÈSE .....	56
FIGURE 25	RÉPARTITION DES DONS DE SANG TOTAL ALLOGÉNIQUE PRÉLEVÉS SELON L'ÂGE .....	57
FIGURE 26	RÉPARTITION DU NOMBRE DE DONS EFFECTUÉS PAR LES DONNEURS DE SANG TOTAL ALLOGÉNIQUE .....	57
FIGURE 27	NOMBRE MOYEN DE DONS DE SANG TOTAL ALLOGÉNIQUE PAR DONNEUR .....	58
FIGURE 28	PROPORTION DE PREMIERS DONNEURS PARMIS CEUX QUI ONT FAIT UN DON DE SANG TOTAL ALLOGÉNIQUE .....	58
FIGURE 29	PROPORTION ANNUELLE DES PERSONNES AYANT FAIT AU MOINS UN DON DE SANG TOTAL ALLOGÉNIQUE PARMIS TOUTES LES PERSONNES EN ÂGE DE DONNER DANS LA POPULATION DU QUÉBEC .....	59
FIGURE 30	VARIATION ANNUELLE DE LA PROPORTION DES DONS PRÉLEVÉS QUI NE SONT PAS TESTÉS POUR TOUS LES MARQUEURS .....	59
FIGURE 31	PROPORTION ANNUELLE DES DONS DÉPISTÉS POSITIFS SELON CHAQUE MARQUEUR .....	60
FIGURE 32	PROPORTION ANNUELLE DES DONS CONFIRMÉS POSITIFS SELON CHAQUE MARQUEUR .....	60
<b>ANNEXE</b>	<b>.....</b>	<b>61</b>



## DÉFINITIONS

**DONNEUR PRÉLEVÉ** : Inscription pour laquelle il y a effectivement eu un prélèvement destiné à la transfusion.

**DONNEUR INTERDIT** : Inscription pour laquelle aucun prélèvement n'a été effectué, mais pour laquelle une interdiction a été attribuée le jour même ou dans les 7 jours suivant l'inscription.

**DONNEUR EXCLU** : Inscription pour laquelle le prélèvement n'a pas été complété en raison d'un départ, d'un problème technique ou d'un effet indésirable. Les codes d'interdictions concernés sont 816A, 816B, 816C, 816D, 816E, 816F, 816G, 816H, 804A, 804B, 804C, 804D, 804E, 804F, 804G, 804H, 808A, 808B, 808C, 808D, 808G, 808H, 808I, 808K, 808L et 808M.

**SANG TOTAL ALLOGÉNIQUE** : Don de sang total destiné à une personne autre que le donneur lui-même. Les dons allogéniques sont destinés à des receveurs anonymes, sauf pour les dons allogéniques désignés et dirigés qui sont destinés à des receveurs spécifiques (mais qui demeurent anonymes pour le donneur de produits désignés).

**AUTRES PRODUITS D'APHÉRÈSE** : Produits issus de prélèvements faits dans les centres fixes, GLOBULE, à l'aide d'un séparateur de cellules aussi nommé automate d'aphérèse permettant d'obtenir un ou plusieurs composants du sang. Les plasmas de transfusion sur Trima ainsi que les granulocytes sont exclus de ce groupe. Seuls les types de prélèvement par aphérèse suivants : plaquette, plaquette double, plaquette/plasma, plaquette double/plasma, plaquette/plasma/culot, plaquette/culot, plaquette double/culot sont inclus.





## INTRODUCTION

Ce rapport présente les statistiques concernant les dons de sang et les donneurs inscrits en collecte par Héma-Québec pendant la période comprise entre le 1<sup>er</sup> avril 2020 et le 31 mars 2021. À l'instar du rapport démographique mensuel, les compilations présentées dans ce rapport proviennent des informations extraites de la base de données du système informatique de gestion des donneurs (eProgesa), auxquelles se sont ajoutées certaines données annualisées. Tout comme les années antérieures, les notes techniques sont en annexe au rapport.

Plusieurs changements de critères ont été effectués dès avril 2020 à Héma-Québec dans le but de minimiser les impacts potentiels de la pandémie du SRAS-COVID-19 sur l'approvisionnement en produits sanguins:

- Réduction de l'intervalle minimum entre les dons de sang total à 28 jours pour les hommes
- Réduction de l'intervalle minimum entre les dons de sang total à 56 jours pour les femmes
- Réduction de l'intervalle minimum entre les dons de plaquettes à 10 jours
- Réduction de la durée d'interdiction à 27 jours pour l'hémoglobine hors-normes
- Réduction de la limite inférieure d'hémoglobine acceptable à 12.0 g/L pour les femmes  
Cessation de la prise de la tension artérielle pré-don avant le don
- Réduction de la durée d'interdiction à 6 mois pour les séjours en zones à risque pour la malaria
- Cessation de la déclaration des réactions vasovagales légères sur les lieux de collecte et des réactions au citrate de sodium légères dans le registre de la DEID du 12-04-2020 au 06-07-2020

Ces changements de critères ainsi que le triage des donneurs à la table d'accès de la collecte ont amené une diminution des taux d'interdiction, une augmentation du nombre moyen de dons par donneurs, ainsi qu'une baisse des taux de déclaration de réactions vasovagales et de réactions au citrate de sodium. Les restrictions des autorités de santé

publique concernant les voyages à l'étranger ont aussi amené une diminution du taux d'interdiction pour voyages en pays endémiques. Finalement, l'annulation des collectes en milieu scolaire a fait diminuer le pourcentage de premiers donneurs pour le sang total, ces collectes jouant un rôle important dans le recrutement de nouveaux donneurs et a contribué à la diminution du taux d'interdictions, les premiers donneurs ayant un taux d'interdiction plus élevé que les donneurs connus.

## SECTION I

### Statistiques sur les dons et les donneurs

**TABLEAU 1 RÉPARTITION DES INSCRIPTIONS PAR ÉTABLISSEMENT**

INSCRIPTIONS EN COLLECTE	ÉTABLISSEMENT						TOTAL	
	MONTRÉAL		QUÉBEC		PLASMA DE FRACTIONNEMENT			
	N	% COL	N	% COL	N	% COL	N	% COL
PRÉLEVÉS	147 095	90,9	78 182	91,4	111 991	95,5	337 268	92,5
INTERDITS	9 418	5,8	4 888	5,7	2 712	2,3	17 018	4,7
AUTRES EXCLUSIONS *	5 364	3,3	2 487	2,9	2 570	2,2	10 421	2,9
<b>TOTAL</b>	<b>161 877</b>	<b>**44,4</b>	<b>85 557</b>	<b>**23,5</b>	<b>117 273</b>	<b>**32,2</b>	<b>364 707</b>	<b>100</b>

\* Cette catégorie correspond aux donneurs inscrits qui n'ont pas obtenu une interdiction, mais dont le prélèvement n'a pas été complété en raison d'un problème technique ou d'un effet indésirable ainsi que les départs avec et sans attente.

\*\* Pourcentage du grand total.

**TABLEAU 2 RÉPARTITION DES TYPES DE DONS PRÉLEVÉS PAR ÉTABLISSEMENT**

TYPE DE DON		ÉTABLISSEMENT						TOTAL	
		MONTRÉAL		QUÉBEC		PLASMA DE FRACTIONNEMENT			
		N	% COL	N	% COL	N	% COL	N	% COL
<b>SANG TOTAL</b>	Allogénique*	132 000	89,7	70 552	90,2	0	0,0	202 552	60,1
	Allogénique Dirigé	3	0,0	0	0,0	0	0,0	3	0,0
	Allogénique Désigné	46	0,0	12	0,0	0	0,0	58	0,0
	Autologue	4	0,0	1	0,0	0	0,0	5	0,0
	<b>SOUS TOTAL</b>	<b>132 053</b>	<b>89,8</b>	<b>70 565</b>	<b>90,3</b>	<b>0</b>	<b>0,0</b>	<b>202 618</b>	<b>60,1</b>
<b>APHÉRÈSE</b>	Plasma de fractionnement	0	0,0	0	0,00	111 991	100,00	111 991	33,2
	Plasma convalescent	389	0,3	67	0,09		0,00	456	0,1
	Granulocytes	50	0,0	0	0,00	0	0,00	50	0,0
	Autres produits	14 603	9,9	7 550	9,66	0	0,00	22 153	6,6
	<b>SOUS TOTAL</b>	<b>15 042</b>	<b>10,2</b>	<b>7 617</b>	<b>9,7</b>	<b>111 991</b>	<b>100,0</b>	<b>134 650</b>	<b>39,9</b>
<b>TOTAL</b>		<b>147 095</b>	<b>**43,6</b>	<b>78 182</b>	<b>**23,2</b>	<b>111 991</b>	<b>**33,2</b>	<b>337 268</b>	<b>100</b>

\* Don allogénique destiné à un receveur anonyme, i.e. à l'exclusion des dons allogéniques désignés et dirigés.

\*\* Pourcentage du grand total.

**TABLEAU 3 RÉPARTITION DES PRÉLÈVEMENTS DES AUTRES PRODUITS PAR APHÉRÈSE PAR ÉTABLISSEMENT**

TYPE DE DON		ÉTABLISSEMENT				TOTAL	
		MONTRÉAL		QUÉBEC			
		N	% COL	N	% COL	N	% COL
AUTRES PRODUITS APHÉRÈSE	Plaquette	226	1,5	164	2,2	390	1,8
	Plaquette double*	1 068	7,3	569	7,5	1 637	7,4
	Culot	1	0,0	0	0,0	1	0,0
	Plaquette / Plasma	2 820	19,3	1 249	16,5	4 069	18,4
	Plaquette double* / Plasma	9 468	64,8	5 142	68,1	14 610	66,0
	Plaquette / Plasma / Culot	182	1,2	110	1,5	292	1,3
	Plaquette / Culot	46	0,3	28	0,4	74	0,3
	Plaquette double* / Culot	792	5,4	288	3,8	1 080	4,9
	Plasma / Culot	0	0,0	0	0,0	0	0,0
<b>TOTAL</b>		<b>14 603</b>	<b>**65,9</b>	<b>7 550</b>	<b>**34,1</b>	<b>22 153</b>	<b>100</b>

\* Ces données représentent les dons prévus au début de la procédure. Pour certains dons prévus de plaquettes, il se peut qu'un seul produit aura finalement été prélevé.

\*\* Pourcentage du grand total.

**TABLEAU 4A RÉPARTITION DES TYPES D'INTERDICTIONS PAR ÉTABLISSEMENT POUR LES DONS DE SANG TOTAL ALLOGÉNIQUES**

		Établissement				TOTAL	
		Montréal		Québec			
		N	% col	N	% col	N	% col
<b>PRÉREQUIS PHYSIOLOGIQUE</b>	Hémoglobine	4 502	3,1	1 835	2,4	6 337	2,84
	Température hors norme	109	0,1	24	0,0	133	0,06
	Tension artérielle hors norme	26	0,0	9	0,0	35	0,02
	Ne se sent pas bien	47	0,0	19	0,0	66	0,03
	Lésion au site de ponction	258	0,2	110	0,1	368	0,16
	Volume sanguin total estimé jeune donneur	47	0,0	21	0,0	68	0,03
	Problème sanguin - Aphérèse	1	0,0	0	0,0	1	0,00
	<b>SOUS-TOTAL</b>	<b>4 990</b>	<b>3,4</b>	<b>2 018</b>	<b>2,6</b>	<b>7 008</b>	<b>3,14</b>
<b>INFECTIONS</b>	Malaria	61	0,0	3	0,0	64	0,03
	Babésiose	0	0,0	0	0,0	0	0,00
	Chagas	1	0,0	0	0,0	1	0,00
	Leishmaniose	1	0,0	0	0,0	1	0,00
	Hépatite B	1	0,0	0	0,0	1	0,00
	Hépatite C	0	0,0	0	0,0	0	0,00
	Hépatite inconnue	1	0,0	0	0,0	1	0,00
	Syphilis	18	0,0	3	0,0	21	0,01
	VIH	0	0,0	0	0,0	0	0,00
	HTLV	0	0,0	0	0,0	0	0,00
	Autres infections chroniques	26	0,0	4	0,0	30	0,01
	Aigües	162	0,1	58	0,1	220	0,10
	Exposition à une infection	233	0,2	90	0,1	323	0,14
	<b>SOUS-TOTAL</b>	<b>504</b>	<b>0,3</b>	<b>158</b>	<b>0,2</b>	<b>662</b>	<b>0,30</b>
<b>ÉTAT DE SANTÉ-PERMANENT</b>	Maladie cardiovasculaire	17	0,0	20	0,0	37	0,02
	Cancer	130	0,1	36	0,1	166	0,07
	Autres états permanents	47	0,0	14	0,0	61	0,03
	<b>SOUS-TOTAL</b>	<b>194</b>	<b>0,1</b>	<b>70</b>	<b>0,1</b>	<b>264</b>	<b>0,12</b>
<b>ÉTAT DE SANTÉ-TEMPORAIRE</b>	Maladie hématologique	34	0,0	22	0,0	56	0,03
	Maladie gastro-intestinale	37	0,0	11	0,0	48	0,02
	Chirurgie	147	0,1	48	0,1	195	0,09
	Grossesse	34	0,0	10	0,0	44	0,02
	Autres états temporaires	198	0,1	52	0,1	250	0,11
	<b>SOUS-TOTAL</b>	<b>450</b>	<b>0,3</b>	<b>143</b>	<b>0,2</b>	<b>593</b>	<b>0,27</b>
<b>VOYAGE EN PAYS ENDÉMIQUE</b>	Malaria	564	0,4	142	0,2	706	0,32
	vMCJ	296	0,2	36	0,1	332	0,15
	Arbovirus	20	0,0	3	0,0	23	0,01
	Coronavirus	0	0,0	1	0,0	1	0,00
	<b>SOUS-TOTAL</b>	<b>880</b>	<b>0,6</b>	<b>182</b>	<b>0,2</b>	<b>1 062</b>	<b>0,48</b>

**TABLEAU 4A (SUITE)**

		Établissement				TOTAL	
		Montréal		Québec			
		N	% col	N	% col	N	% col
<b>FACTEUR DE RISQUE ITS</b>	MCJ	3	0,0	1	0,0	4	0,00
	HARSAH	10	0,0	1	0,0	11	0,00
	UDI	23	0,0	7	0,0	30	0,01
	Transfusion	9	0,0	7	0,0	16	0,01
	Utilisation d'aiguille	312	0,2	105	0,1	417	0,19
	Autres facteurs ITS	94	0,1	25	0,0	119	0,05
	SOUS-TOTAL	451	0,3	146	0,2	597	0,27
<b>PRISE DE MÉDICAMENTS</b>	Tératogène	146	0,1	58	0,1	204	0,09
	Hormones de croissance	1	0,0	0	0,0	1	0,00
	Essais cliniques	3	0,0	4	0,0	7	0,00
	Vaccins	94	0,1	26	0,0	120	0,05
	Autres médicaments	179	0,1	60	0,1	239	0,11
	SOUS-TOTAL	423	0,3	148	0,2	571	0,26
<b>DEMANDE</b>	Information	118	0,1	77	0,1	195	0,09
	Investigation	705	0,5	338	0,4	1 043	0,47
	Interne	111	0,1	36	0,1	147	0,07
	Externe	285	0,2	127	0,2	412	0,18
	SOUS-TOTAL	1 219	0,8	578	0,8	1 797	0,80
<b>AUTRES INTERDICTIONS</b>							
	SOUS-TOTAL	1 351	0,9	642	0,8	1 993	0,89
<b>PRÉLÈVEMENT NON COMPLÉTÉ</b>	Effet indésirable	2 328	1,6	1 091	1,4	3 419	1,53
	Problème technique	176	0,1	106	0,1	282	0,13
	Autres	282	0,2	97	0,1	379	0,17
	SOUS-TOTAL	2 786	1,9	1 294	1,7	4 080	1,83
<b>DÉPART AVEC/ SANS ATTENTE</b>							
	SOUS-TOTAL	1 688	1,2	570	0,7	2 258	1,01
<b>AUCUNE INTERDICTION</b>							
	SOUS-TOTAL	132 049	89,8	70 564	92,2	202 613	90,66
<b>TOTAL</b>		<b>146 985</b>	<b>100</b>	<b>76 513</b>	<b>100</b>	<b>223 498</b>	<b>100</b>

Note : Pour ce tableau et les 3 suivants, on comptabilise toutes les interdictions attribuées lorsque le prélèvement ne peut être fait ou complété. Les interdictions attribuées par le Service à la clientèle donneur (SCD) ne sont pas comptabilisées. Les dons autologues sont exclus de cette compilation. Les prélèvements non complétés et départs avec/sans attente correspondent à la catégorie « Autres exclusions » du tableau 1.

**TABLEAU 4B RÉPARTITION DES TYPES D'INTERDICTIONS PAR SEXE POUR LES DONNS DE SANG TOTAL ALLOGÉNIQUES**

		Sexe				TOTAL	
		Femmes		Hommes			
		N	% col	N	% col	N	% col
<b>PRÉREQUIS PHYSIOLOGIQUE</b>	Hémoglobine	4 001	3,5	2 336	2,1	6 337	2,84
	Température hors norme	82	0,1	51	0,1	133	0,06
	Tension artérielle hors norme	17	0,0	18	0,0	35	0,02
	Ne se sent pas bien	44	0,0	22	0,0	66	0,03
	Lésion au site de ponction	196	0,2	172	0,2	368	0,16
	Volume sanguin total estimé jeune donneur	68	0,1	0	0,0	68	0,03
	Problème sanguin - Aphérèse	0	0,0	1	0,0	1	0,00
	<b>SOUS-TOTAL</b>	<b>4 408</b>	<b>3,9</b>	<b>2 600</b>	<b>2,4</b>	<b>7 008</b>	<b>3,14</b>
<b>INFECTIONS</b>	Malaria	25	0,0	39	0,0	64	0,03
	Babésiose	0	0,0	0	0,0	0	0,00
	Chagas	1	0,0	0	0,0	1	0,00
	Leishmaniose	1	0,0	0	0,0	1	0,00
	Hépatite B	1	0,0	0	0,0	1	0,00
	Hépatite C	0	0,0	0	0,0	0	0,00
	Hépatite inconnue	0	0,0	1	0,0	1	0,00
	Syphilis	5	0,0	16	0,0	21	0,01
	VIH	0	0,0	0	0,0	0	0,00
	HTLV	0	0,0	0	0,0	0	0,00
	Autres infections chroniques	20	0,0	10	0,0	30	0,01
	Aigües	142	0,1	78	0,1	220	0,10
	Exposition à une infection	177	0,2	146	0,1	323	0,14
	<b>SOUS-TOTAL</b>	<b>372</b>	<b>0,3</b>	<b>290</b>	<b>0,3</b>	<b>662</b>	<b>0,30</b>
<b>ÉTAT DE SANTÉ-PERMANENT</b>	Maladie cardiovasculaire	8	0,0	29	0,0	37	0,02
	Cancer	102	0,1	64	0,1	166	0,07
	Autres états permanents	43	0,0	18	0,0	61	0,03
	<b>SOUS-TOTAL</b>	<b>153</b>	<b>0,1</b>	<b>111</b>	<b>0,1</b>	<b>264</b>	<b>0,12</b>
<b>ÉTAT DE SANTÉ-TEMPORAIRE</b>	Maladie hématologique	37	0,0	19	0,0	56	0,03
	Maladie gastro-intestinale	33	0,0	15	0,0	48	0,02
	Chirurgie	99	0,1	96	0,1	195	0,09
	Grossesse	44	0,0	0	0,0	44	0,02
	Autres états temporaires	170	0,2	80	0,1	250	0,11
	<b>SOUS-TOTAL</b>	<b>383</b>	<b>0,3</b>	<b>210</b>	<b>0,2</b>	<b>593</b>	<b>0,27</b>
<b>VOYAGE EN PAYS ENDÉMIQUE</b>	Malaria	398	0,4	308	0,3	706	0,32
	vMCJ	169	0,2	163	0,2	332	0,15
	Arbovirus	13	0,0	10	0,0	23	0,01
	Coronavirus	0	0,0	1	0,0	1	0,00
	<b>SOUS-TOTAL</b>	<b>580</b>	<b>0,5</b>	<b>482</b>	<b>0,4</b>	<b>1 062</b>	<b>0,48</b>

**TABLEAU 4B (SUITE)**

		Sexe				TOTAL	
		Femmes		Hommes			
		N	% col	N	% col	N	% col
<b>FACTEUR DE RISQUE ITS</b>	MCJ	3	0,0	1	0,0	4	0,00
	HARSAH*	0	0,0	11	0,0	11	0,00
	UDI	17	0,0	13	0,0	30	0,01
	Transfusion	12	0,0	4	0,0	16	0,01
	Utilisation d'aiguille	352	0,3	65	0,1	417	0,19
	Autres facteurs ITS	62	0,1	57	0,1	119	0,05
	SOUS-TOTAL	446	0,4	151	0,1	597	0,27
<b>PRISE DE MÉDICAMENTS</b>	Tératogène	35	0,0	169	0,2	204	0,09
	Hormones de croissance	0	0,0	1	0,0	1	0,00
	Essais cliniques	5	0,0	2	0,0	7	0,00
	Vaccins	75	0,1	45	0,0	120	0,05
	Autres médicaments	124	0,1	115	0,1	239	0,11
	SOUS-TOTAL	239	0,2	332	0,3	571	0,26
<b>DEMANDE</b>	Information	96	0,1	99	0,1	195	0,09
	Investigation	611	0,5	432	0,4	1 043	0,47
	Interne	87	0,1	60	0,1	147	0,07
	Externe	210	0,2	202	0,2	412	0,18
	SOUS-TOTAL	1 004	0,9	793	0,7	1 797	0,80
<b>AUTRES INTERDICTIONS</b>							
	SOUS-TOTAL	1 170	1,0	823	0,8	1 993	0,89
<b>PRÉLÈVEMENT NON COMPLÉTÉ</b>	Effet indésirable	2 099	1,9	1 320	1,2	3 419	1,53
	Problème technique	157	0,1	125	0,1	282	0,13
	Autres	205	0,2	174	0,2	379	0,17
	SOUS-TOTAL	2 461	2,2	1 619	1,5	4 080	1,83
<b>DÉPART AVEC/ SANS ATTENTE</b>							
	SOUS-TOTAL	1 402	1,2	856	0,8	2 258	1,01
<b>AUCUNE INTERDICTION</b>							
	SOUS-TOTAL	100 619	88,9	101 994	92,5	202 613	90,66
<b>TOTAL</b>		<b>113 237</b>	<b>100</b>	<b>110 261</b>	<b>100</b>	<b>223 498</b>	<b>100</b>

\* Les femmes qui ont des relations sexuelles avec un homme qui a des relations sexuelles avec un homme sont comprises dans cette catégorie.



**TABLEAU 4C RÉPARTITION DES TYPES D'INTERDICTIONS PAR ÉTABLISSEMENT POUR LES DONS PAR APHÉRÈSE**

		Établissement						TOTAL	
		Montréal		Québec		Plasma de fractionnement			
		N	% col	N	% col	N	% col	N	% col
<b>Prérequis physiologique</b>	Hémoglobine	492	2,9	818	8,1	1508	1,3	2 818	1,95
	Température hors norme	7	0,0	11	0,1	29	0,0	47	0,03
	Tension artérielle hors norme	4	0,0	7	0,1	12	0,0	23	0,02
	Ne se sent pas bien	4	0,0	12	0,1	24	0,0	40	0,03
	Lésion au site de ponction	21	0,1	31	0,3	51	0,0	103	0,07
	Volume sanguin total estimé jeune donneur	1	0,0	38	0,4	157	0,1	196	0,14
	Problème sanguin - Aphérèse	7	0,0	4	0,0	0	0,0	11	0,01
	SOUS-TOTAL	536	3,2	921	9,1	1 781	1,5	3 238	2,24
<b>Infections</b>	Malaria	2	0,0	8	0,1	17	0,0	27	0,02
	Hépatite B	0	0,0	0	0,0	1	0,0	1	0,00
	Hépatite inconnue	0	0,0	0	0,0	0	0,0	0	0,00
	Syphilis	1	0,0	1	0,0	0	0,0	2	0,00
	VIH	0	0,0	0	0,0	0	0,0	0	0,00
	HTLV	0	0,0	0	0,0	0	0,0	0	0,00
	Autres infections chroniques	0	0,0	2	0,0	3	0,0	5	0,00
	Aigües	8	0,1	26	0,3	66	0,1	100	0,07
	Exposition à une infection	4	0,0	38	0,4	103	0,1	145	0,10
	SOUS-TOTAL	15	0,1	75	0,7	190	0,2	280	0,19
<b>État de santé-permanent</b>	Maladie cardiovasculaire	0	0,0	4	0,0	9	0,0	13	0,01
	Cancer	4	0,0	17	0,2	26	0,0	47	0,03
	Autres états permanents	0	0,0	7	0,1	6	0,0	13	0,01
	SOUS-TOTAL	4	0,0	28	0,3	41	0,0	73	0,05
<b>État de santé-temporaire</b>	Maladie hématologique	0	0,0	5	0,1	6	0,0	11	0,01
	Maladie gastro-intestinale	0	0,0	8	0,1	8	0,0	16	0,01
	Chirurgie	6	0,0	14	0,1	53	0,1	73	0,05
	Grossesse	0	0,0	6	0,1	7	0,0	13	0,01
	Autres états temporaires	7	0,0	33	0,3	61	0,1	101	0,07
	SOUS-TOTAL	13	0,1	66	0,7	135	0,1	214	0,15
<b>Voyage en pays endémique</b>	Malaria	14	0,1	119	1,2	28	0,0	161	0,11
	vMCJ	4	0,0	33	0,3	29	0,0	66	0,05
	Arbovirus	2	0,0	6	0,1	0	0,0	8	0,01
	Coronavirus	0	0,0	0	0,0	0	0,0	0	0,00
	SOUS-TOTAL	20	0,1	158	1,6	57	0,1	235	0,16

**TABLEAU 4C (SUITE)**

		Établissement						TOTAL	
		Montréal		Québec		Plasma de fractionnement			
		N	% col	N	% col	N	% col		
Facteur de risque ITS	vMCJ	0	0,0	2	0,0	0	0,0	2	0,00
	HARSAH	0	0,0	3	0,0	4	0,0	7	0,00
	UDI	0	0,0	5	0,1	6	0,0	11	0,01
	Transfusion	0	0,0	1	0,0	6	0,0	7	0,00
	Utilisation d'aiguille	3	0,0	57	0,6	80	0,1	140	0,10
	Autres facteurs ITS	7	0,0	27	0,3	31	0,0	65	0,04
	SOUS-TOTAL	10	0,1	95	0,9	127	0,1	232	0,16
Prise de médicaments	Tératogène	2	0,0	20	0,2	44	0,0	66	0,05
	Essais cliniques	0	0,0	0	0,0	3	0,0	3	0,00
	Vaccins	5	0,0	17	0,2	22	0,0	44	0,03
	Autres médicaments	25	0,2	27	0,3	48	0,0	100	0,07
	SOUS-TOTAL	32	0,2	64	0,6	117	0,1	213	0,15
Demande	Information	3	0,0	25	0,3	56	0,1	84	0,06
	Investigation	38	0,2	132	1,3	226	0,2	396	0,27
	Interne	3	0,0	21	0,2	34	0,0	58	0,04
	Externe	5	0,0	54	0,5	78	0,1	137	0,09
	SOUS-TOTAL	49	0,3	232	2,3	394	0,3	675	0,47
Autres interdictions									
	SOUS-TOTAL	217	1,3	197	2,0	355	0,3	769	0,53
Prélèvement non complété	Effet indésirable	681	4,0	263	2,6	851	0,7	1 795	1,24
	Problème technique	58	0,3	20	0,2	146	0,1	224	0,15
	Autres	45	0,3	15	0,2	218	0,2	278	0,19
	SOUS-TOTAL	784	4,7	298	3,0	1 215	1,0	2 297	1,59
Départ avec/sans attente									
	SOUS-TOTAL	130	0,8	346	3,4	1 369	1,2	1 845	1,27
Aucune interdiction									
	SOUS-TOTAL	15 042	89,3	7 617	75,4	111 991	95,1	134 650	93,04
<b>TOTAL</b>		<b>16 852</b>	<b>100</b>	<b>10 097</b>	<b>100</b>	<b>117 772</b>	<b>100</b>	<b>144 721</b>	<b>100</b>

**TABLEAU 4D RÉPARTITION DES TYPES D'INTERDICTIONS PAR SEXE POUR LES DONNS PAR APHÉRÈSE**

		Sexe				TOTAL	
		Femmes		Hommes			
		N	% col	N	% col	N	% col
<b>Prérequis physiologique</b>	Hémoglobine	1517	2,9	1301	1,4	2 818	1,95
	Température hors norme	30	0,1	17	0,0	47	0,03
	Tension artérielle hors norme	3	0,0	20	0,0	23	0,02
	Ne se sent pas bien	21	0,0	19	0,0	40	0,03
	Lésion au site de ponction	36	0,1	67	0,1	103	0,07
	Volume sanguin total estimé jeune donneur	195	0,4	1	0,0	196	0,14
	Problème sanguin - Aphérèse	2	0,0	9	0,0	11	0,01
	SOUS-TOTAL	1 804	3,5	1 434	1,5	3 238	2,24
<b>Infections</b>	Malaria	17	0,0	10	0,0	27	0,02
	Hépatite B	1	0,0	0	0,0	1	0,00
	Hépatite inconnue	0	0,0	0	0,0	0	0,00
	Syphilis	0	0,0	2	0,0	2	0,00
	VIH	0	0,0	0	0,0	0	0,00
	HTLV	0	0,0	0	0,0	0	0,00
	Autres infections chroniques	4	0,0	1	0,0	5	0,00
	Aigües	54	0,1	46	0,1	100	0,07
	Exposition à une infection	67	0,1	78	0,1	145	0,10
	SOUS-TOTAL	143	0,3	137	0,2	280	0,19
<b>État de santé-permanent</b>	Maladie cardiovasculaire	5	0,0	8	0,0	13	0,01
	Cancer	29	0,1	18	0,0	47	0,03
	Autres états permanents	6	0,0	7	0,0	13	0,01
	SOUS-TOTAL	40	0,1	33	0,0	73	0,05
<b>État de santé-temporaire</b>	Maladie hématologique	7	0,0	4	0,0	11	0,01
	Maladie gastro-intestinale	9	0,0	7	0,0	16	0,01
	Chirurgie	29	0,1	44	0,1	73	0,05
	Grossesse	13	0,0	0	0,0	13	0,01
	Autres états temporaires	40	0,1	61	0,1	101	0,07
	SOUS-TOTAL	98	0,2	116	0,1	214	0,15
<b>Voyage en pays endémique</b>	Malaria	85	0,2	76	0,1	161	0,11
	vMCJ	31	0,1	35	0,0	66	0,05
	Arbovirus	3	0,0	5	0,0	8	0,01
	Coronavirus	0	0,0	0	0,0	0	0,00
	SOUS-TOTAL	119	0,2	116	0,1	235	0,16

**TABLEAU 4D (SUITE)**

		Sexe				TOTAL	
		Femmes		Hommes			
		N	% col	N	% col	N	% col
<b>Facteur de risque ITS</b>	vMCJ	2	0,0	0	0,0	2	0,00
	HARSAH*	0	0,0	7	0,0	7	0,00
	UDI	4	0,0	7	0,0	11	0,01
	Transfusion	5	0,0	2	0,0	7	0,00
	Utilisation d'aiguille	103	0,2	37	0,0	140	0,10
	Autres facteurs ITS	29	0,1	36	0,0	65	0,04
	SOUS-TOTAL	143	0,3	89	0,1	232	0,16
<b>Prise de médicaments</b>	Tératogène	4	0,0	62	0,1	66	0,05
	Essais cliniques	3	0,0	0	0,0	3	0,00
	Vaccins	18	0,0	26	0,0	44	0,03
	Autres médicaments	37	0,1	63	0,1	100	0,07
	SOUS-TOTAL	62	0,1	151	0,2	213	0,15
<b>Demande</b>	Information	40	0,1	44	0,1	84	0,06
	Investigation	184	0,4	212	0,2	396	0,27
	Interne	35	0,1	23	0,0	58	0,04
	Externe	66	0,1	71	0,1	137	0,09
	SOUS-TOTAL	325	0,6	350	0,4	675	0,47
<b>Autres interdictions</b>							
	SOUS-TOTAL	316	0,6	453	0,5	769	0,53
<b>Prélèvement non complété</b>	Effet indésirable	705	1,4	1 090	1,2	1 795	1,24
	Problème technique	71	0,1	153	0,2	224	0,15
	Autres	89	0,2	189	0,2	278	0,19
	SOUS-TOTAL	865	1,7	1 432	1,5	2 297	1,59
<b>Départ avec/sans attente</b>							
	SOUS-TOTAL	982	1,9	863	0,9	1 845	1,27
<b>Aucune interdiction</b>							
	SOUS-TOTAL	46 630	90,5	88 020	94,5	134 650	93,04
<b>TOTAL</b>		<b>51 527</b>	<b>100</b>	<b>93 194</b>	<b>100</b>	<b>144 721</b>	<b>100</b>

\* Les femmes qui ont des relations sexuelles avec un homme qui a des relations sexuelles avec un homme sont comprises dans cette catégorie.

**TABLEAU 5A EFFETS INDÉSIRABLES PAR TYPES DE DONNS, 2020-2021**

Type de complication	Réaction	Aphérèse		Sang total		Total	
		N	%	N	%	N	%
<b>Bras</b>	Blessure nerveuse aiguë	11	0,21	20	0,43	31	0,32
	Blessure nerveuse retardée	4	0,08	11	0,23	15	0,15
	Douleur au bras – autre	76	1,48	69	1,47	145	1,48
	Ecchymose	88	1,72	87	1,86	175	1,78
	Hématome	190	3,70	115	2,45	305	3,11
	Ponction artérielle	6	0,12	21	0,45	27	0,28
	Réaction allergique locale	283	5,52	340	7,25	623	6,35
	Saignement post-don	1 131	22,05	33	0,70	1 164	11,86
	Sous-total	1 789	34,88	696	14,85	2 485	25,32
<b>Systémiques</b>	Vasovagale - légère (pas de syncope)	2 944	57,40	3 249	69,32	6 193	63,09
	Vasovagale - modérée	180	3,51	549	11,71	729	7,43
	Vasovagale - sévère	47	0,92	176	3,76	223	2,27
	Sous-total	3 171	61,82	3 974	84,79	7 145	72,79
<b>Aphérèse</b>	Suspicion d'hémolyse	6	0,12	0	0,00	6	0,06
	Réaction allergique/anaphylactique	0	0,00	0	0,00	0	0,00
	Réaction citrate légère	135	2,63	0	0,00	135	1,38
	Réaction citrate modérée	3	0,06	0	0,00	3	0,03
	Réaction citrate sévère	0	0,00	0	0,00	0	0,00
	Sous-total	144	2,81	0	0,00	144	1,47
<b>Tardives</b>	Cellulite	0	0,00	0	0,00	0	0,00
	Thrombophlébite	0	0,00	1	0,02	1	0,01
	Sous-total	0	0,00	1	0,02	1	0,01
<b>Autres</b>	Complication cardiovasculaire majeure	1	0,02	0	0,00	1	0,01
	Fatigue post don	4	0,08	12	0,26	16	0,16
	Inflammation locale	1	0,02	0	0,00	1	0,01
	Irritation locale	0	0,00	0	0,00	0	0,00
	Autre	19	0,37	4	0,09	23	0,23
	Sous-total	25	0,49	16	0,34	41	0,42
<b>Total</b>		5 132	100	4 697	100	9 829	100

Note : Une réaction vasovagale survient lorsque le donneur présente un ou plusieurs des symptômes suivants :

- Anxiété, agitation, inconfort;
- Sensation soudaine de chaleur intense ou de froid;
- Faiblesse, étourdissement, inconfort;
- Douleur abdominale, nausée.

La réaction vasovagale est qualifiée de légère si aucune perte de conscience ne survient. Elle est considérée modérée si une perte de conscience de moins de 60 secondes survient, sans incontinence urinaire ou fécale et sans secousse myoclonique. Elle est considérée sévère si la perte de conscience dure 60 secondes ou plus ou s'il y a une perte de conscience de toute durée, avec incontinence urinaire ou fécale ou avec secousses myocloniques.

**TABLEAU 5B TAUX D'EFFETS INDÉSIRABLES PAR TYPES DE DONNS, 2020-2021**

Type de complication	Réaction	Aphérèse		Sang total		Total	
		Taux par 100 dons (n=136942)	Taux par 100 donneurs (n=21831)	Taux par 100 dons (n=206695)	Taux par 100 donneurs (n=112603)	Taux par 100 dons (n=343637)	Taux par 100 donneurs (n=130686)
<b>Bras</b>	Blessure nerveuse aiguë	0,01	0,05	0,01	0,02	0,01	0,02
	Blessure nerveuse retardée	0,00	0,02	0,01	0,01	0,00	0,01
	Douleur au bras – autre	0,06	0,35	0,03	0,06	0,04	0,11
	Ecchymose	0,06	0,40	0,04	0,08	0,05	0,13
	Hématome	0,14	0,87	0,06	0,10	0,09	0,23
	Ponction artérielle	0,00	0,03	0,01	0,02	0,01	0,02
	Réaction allergique locale	0,21	1,30	0,16	0,30	0,18	0,48
	Saignement post-don	0,83	5,18	0,02	0,03	0,34	0,89
	Sous-total	1,31	8,19	0,34	0,62	0,72	1,90
<b>Systémiques</b>	Vasovagale - légère (pas de syncope)	2,15	13,49	1,57	2,89	1,80	4,74
	Vasovagale - modérée	0,13	0,82	0,27	0,49	0,21	0,56
	Vasovagale - sévère	0,03	0,22	0,09	0,16	0,06	0,17
	Sous-total	2,32	14,53	1,92	3,53	2,08	5,47
<b>Aphérèse</b>	Suspicion d'hémolyse	0,00	0,03	0,00	0,00	0,00	0,00
	Réaction allergique/anaphylactique	0,00	0,00	0,00	0,00	0,00	0,00
	Réaction citrate légère	0,10	0,62	0,00	0,00	0,04	0,10
	Réaction citrate modérée	0,00	0,01	0,00	0,00	0,00	0,00
	Réaction citrate sévère	0,00	0,00	0,00	0,00	0,00	0,00
	Sous-total	0,11	0,66	0,00	0,00	0,04	0,11
<b>Tardives</b>	Cellulite	0,00	0,00	0,00	0,00	0,00	0,00
	Thrombophlébite	0,00	0,00	0,00	0,00	0,00	0,00
	Sous-total	0,00	0,00	0,00	0,00	0,00	0,00
<b>Autres</b>	Complication cardiovasculaire majeure	0,00	0,00	0,00	0,00	0,00	0,00
	Fatigue post don	0,00	0,02	0,01	0,01	0,00	0,01
	Inflammation locale	0,00	0,00	0,00	0,00	0,00	0,00
	Irritation locale	0,00	0,00	0,00	0,00	0,00	0,00
	Autre	0,01	0,09	0,00	0,00	0,01	0,02
	Sous-total	0,02	0,11	0,01	0,01	0,01	0,03
<b>Total</b>		3,75	23,51	2,27	4,17	2,86	7,52

Notes : Les donneurs inscrits mais dont le prélèvement n'a pas été complété en raison d'un effet indésirable sont compris dans le total des dons et des donneurs pour le calcul des taux.

Les nombres de dons et donneurs de sang total ne sont pas comptés dans le dénominateur pour le total des réactions spécifiques à l'aphérèse.

**TABLEAU 6A RÉACTIONS VASOVAGALES PAR GROUPE D'ÂGE ET SEXE POUR TOUS LES DONNS, 2020-2021**

Catégories d'âge	Femmes			Hommes			Total		
	N	Taux par 100 dons	Taux par 100 donneurs	N	Taux par 100 dons	Taux par 100 donneurs	N	Taux par 100 dons	Taux par 100 donneurs
18 à 22 ans	1 580	9,09	17,27	505	4,67	10,73	2 085	7,40	15,05
23 à 29 ans	1 125	4,94	9,81	509	2,54	6,59	1 634	3,82	8,51
30 à 39 ans	694	3,00	5,72	380	1,65	4,24	1 074	2,33	5,09
40 à 49 ans	578	2,29	4,63	248	0,90	2,47	826	1,57	3,67
50 à 59 ans	495	1,72	3,95	188	0,45	1,51	683	0,97	2,73
60 à 70 ans	509	1,70	4,61	237	0,40	1,70	746	0,84	2,99
71 ans et plus	54	1,54	3,93	42	0,39	1,60	96	0,67	2,40
<b>Total</b>	<b>5 035</b>	<b>3,34</b>	<b>7,17</b>	<b>2 109</b>	<b>1,09</b>	<b>3,49</b>	<b>7 145</b>	<b>2,08</b>	<b>5,47</b>

Note : L'âge et le sexe sont inconnus pour 4 effets indésirables.

**TABLEAU 6B RÉACTIONS VASOVAGALES PAR GROUPE D'ÂGE ET SEXE POUR LES DONNS PAR APHÉRÈSE, 2020-2021**

Catégories d'âge	Femmes			Hommes			Total		
	N	Taux par 100 dons	Taux par 100 donneurs	N	Taux par 100 dons	Taux par 100 donneurs	N	Taux par 100 dons	Taux par 100 donneurs
18 à 22 ans	560	10,34	37,36	153	3,68	16,17	713	7,44	29,16
23 à 29 ans	492	6,17	24,24	201	2,27	11,58	693	4,12	18,40
30 à 39 ans	289	4,44	18,16	131	1,47	7,51	420	2,73	12,59
40 à 49 ans	260	3,82	18,68	99	0,93	5,95	359	2,05	11,74
50 à 59 ans	274	3,05	18,59	115	0,61	4,75	389	1,40	9,99
60 à 70 ans	336	3,16	24,37	193	0,60	6,06	529	1,24	11,59
71 ans et plus	32	2,76	22,22	36	0,61	5,79	68	0,96	8,88
<b>Total</b>	<b>2 243</b>	<b>4,72</b>	<b>23,59</b>	<b>928</b>	<b>1,04</b>	<b>7,53</b>	<b>3 171</b>	<b>2,32</b>	<b>14,53</b>

**TABLEAU 6C RÉACTIONS VASOVAGALES PAR GROUPE D'ÂGE ET SEXE POUR LES DONNS DE SANG TOTAL, 2020-2021**

Catégories d'âge	Femmes			Hommes			Total		
	N	Taux par 100 dons	Taux par 100 donneurs	N	Taux par 100 dons	Taux par 100 donneurs	N	Taux par 100 dons	Taux par 100 donneurs
18 à 22 ans	1 020	8,53	12,71	352	5,30	8,86	1 372	7,38	11,43
23 à 29 ans	633	4,28	6,43	308	2,77	4,89	941	3,63	5,83
30 à 39 ans	405	2,44	3,75	249	1,76	3,30	654	2,12	3,56
40 à 49 ans	318	1,73	2,80	149	0,88	1,72	467	1,32	2,33
50 à 59 ans	221	1,12	1,95	73	0,32	0,70	294	0,69	1,35
60 à 70 ans	173	0,90	1,75	44	0,16	0,39	217	0,47	1,03
71 ans et plus	22	0,93	1,77	6	0,12	0,29	28	0,38	0,85
<b>Total</b>	<b>2 792</b>	<b>2,71</b>	<b>4,47</b>	<b>1 181</b>	<b>1,14</b>	<b>2,36</b>	<b>3 974</b>	<b>1,92</b>	<b>3,53</b>

Note : L'âge et le sexe sont inconnus pour 4 effet indésirable.

**TABLEAU 6D RÉACTIONS VASOVAGALES LÉGÈRES PAR GROUPE D'ÂGE ET SEXE POUR TOUS LES DONNS, 2020-2021**

Catégories d'âge	Femmes			Hommes			Total		
	N	Taux par 100 dons	Taux par 100 donneurs	N	Taux par 100 dons	Taux par 100 donneurs	N	Taux par 100 dons	Taux par 100 donneurs
18 à 22 ans	1 348	7,76	14,74	442	4,09	9,39	1 790	6,35	12,92
23 à 29 ans	973	4,27	8,48	437	2,18	5,66	1 410	3,30	7,35
30 à 39 ans	636	2,75	5,24	332	1,44	3,70	968	2,10	4,59
40 à 49 ans	514	2,04	4,12	217	0,79	2,16	731	1,39	3,24
50 à 59 ans	416	1,45	3,32	164	0,40	1,31	580	0,83	2,32
60 à 70 ans	433	1,45	3,92	202	0,34	1,45	635	0,71	2,54
71 ans et plus	46	1,31	3,35	33	0,30	1,26	79	0,55	1,98
<b>Total</b>	<b>4 366</b>	<b>2,90</b>	<b>6,22</b>	<b>1 827</b>	<b>0,95</b>	<b>3,02</b>	<b>6 193</b>	<b>1,80</b>	<b>4,74</b>

Note : L'âge et le sexe sont inconnus pour 4 effets indésirables.



**TABLEAU 6E RÉACTIONS VASOVAGALES LÉGÈRES PAR GROUPE D'ÂGE ET SEXE POUR LES DONS PAR APHÉRÈSE, 2020-2021**

Catégories d'âge	Femmes			Hommes			Total		
	N	Taux par 100 dons	Taux par 100 donneurs	N	Taux par 100 dons	Taux par 100 donneurs	N	Taux par 100 dons	Taux par 100 donneurs
18 à 22 ans	526	9,71	35,09	138	3,32	14,59	664	6,93	27,16
23 à 29 ans	459	5,76	22,61	183	2,06	10,54	642	3,81	17,05
30 à 39 ans	271	4,16	17,03	121	1,36	6,93	392	2,55	11,75
40 à 49 ans	246	3,61	17,67	91	0,85	5,47	337	1,93	11,02
50 à 59 ans	262	2,91	17,77	100	0,53	4,13	362	1,30	9,29
60 à 70 ans	321	3,02	23,28	167	0,52	5,24	488	1,14	10,69
71 ans et plus	31	2,67	21,53	28	0,47	4,50	59	0,83	7,70
<b>Total</b>	<b>2 116</b>	<b>4,46</b>	<b>22,25</b>	<b>828</b>	<b>0,93</b>	<b>6,72</b>	<b>2 944</b>	<b>2,15</b>	<b>13,49</b>

**TABLEAU 6F RÉACTIONS VASOVAGALES LÉGÈRES PAR GROUPE D'ÂGE ET SEXE POUR LES DONS DE SANG TOTAL, 2020-2021**

Catégories d'âge	Femmes			Hommes			Total		
	N	Taux par 100 dons	Taux par 100 donneurs	N	Taux par 100 dons	Taux par 100 donneurs	N	Taux par 100 dons	Taux par 100 donneurs
18 à 22 ans	822	6,87	10,24	304	4,57	7,65	1 126	6,05	9,38
23 à 29 ans	514	3,47	5,22	254	2,28	4,03	768	2,96	4,76
30 à 39 ans	365	2,19	3,38	211	1,49	2,80	576	1,87	3,14
40 à 49 ans	268	1,46	2,36	126	0,75	1,45	394	1,12	1,97
50 à 59 ans	154	0,78	1,36	64	0,28	0,61	218	0,51	1,00
60 à 70 ans	112	0,58	1,13	35	0,13	0,31	147	0,32	0,70
71 ans et plus	15	0,64	1,20	5	0,10	0,24	20	0,27	0,61
<b>Total</b>	<b>2 250</b>	<b>2,18</b>	<b>3,60</b>	<b>999</b>	<b>0,96</b>	<b>1,99</b>	<b>3 249</b>	<b>1,57</b>	<b>2,89</b>

Note : L'âge et le sexe sont inconnus pour 4 effet indésirable.

**TABLEAU 6G RÉACTIONS VASOVAGALES MODÉRÉES PAR GROUPE D'ÂGE ET SEXE POUR TOUS LES DONS, 2020-2021**

Catégories d'âge	Femmes			Hommes			Total		
	N	Taux par 100 dons	Taux par 100 donneurs	N	Taux par 100 dons	Taux par 100 donneurs	N	Taux par 100 dons	Taux par 100 donneurs
18 à 22 ans	171	0,98	1,87	56	0,52	1,19	227	0,81	1,64
23 à 29 ans	121	0,53	1,05	60	0,30	0,78	181	0,42	0,94
30 à 39 ans	51	0,22	0,42	41	0,18	0,46	92	0,20	0,44
40 à 49 ans	46	0,18	0,37	25	0,09	0,25	71	0,13	0,32
50 à 59 ans	55	0,19	0,44	19	0,05	0,15	74	0,11	0,30
60 à 70 ans	47	0,16	0,43	27	0,05	0,19	74	0,08	0,30
71 ans et plus	2	0,06	0,15	7	0,06	0,27	9	0,06	0,23
<b>Total</b>	<b>493</b>	<b>0,33</b>	<b>0,70</b>	<b>235</b>	<b>0,12</b>	<b>0,39</b>	<b>729</b>	<b>0,21</b>	<b>0,56</b>

Note : L'âge et le sexe sont inconnus pour 1 effet indésirable.

**TABLEAU 6H RÉACTIONS VASOVAGALES MODÉRÉES PAR GROUPE D'ÂGE ET SEXE POUR LES DONS PAR APHÉRÈSE, 2020-2021**

Catégories d'âge	Femmes			Hommes			Total		
	N	Taux par 100 dons	Taux par 100 donneurs	N	Taux par 100 dons	Taux par 100 donneurs	N	Taux par 100 dons	Taux par 100 donneurs
18 à 22 ans	27	0,50	1,80	12	0,29	1,27	39	0,41	1,60
23 à 29 ans	28	0,35	1,38	13	0,15	0,75	41	0,24	1,09
30 à 39 ans	17	0,26	1,07	7	0,08	0,40	24	0,16	0,72
40 à 49 ans	11	0,16	0,79	6	0,06	0,36	17	0,10	0,56
50 à 59 ans	12	0,13	0,81	11	0,06	0,45	23	0,08	0,59
60 à 70 ans	11	0,10	0,80	19	0,06	0,60	30	0,07	0,66
71 ans et plus	0	0,00	0,00	6	0,10	0,96	6	0,08	0,78
<b>Total</b>	<b>106</b>	<b>0,22</b>	<b>1,11</b>	<b>74</b>	<b>0,08</b>	<b>0,60</b>	<b>180</b>	<b>0,13</b>	<b>0,82</b>

**TABLEAU 6I RÉACTIONS VASOVAGALES MODÉRÉES PAR GROUPE D'ÂGE ET SEXE POUR LES DONS DE SANG TOTAL, 2020-2021**

Catégories d'âge	Femmes			Hommes			Total		
	N	Taux par 100 dons	Taux par 100 donneurs	N	Taux par 100 dons	Taux par 100 donneurs	N	Taux par 100 dons	Taux par 100 donneurs
18 à 22 ans	144	1,20	1,79	44	0,66	1,11	188	1,01	1,57
23 à 29 ans	93	0,63	0,94	47	0,42	0,75	140	0,54	0,87
30 à 39 ans	34	0,20	0,31	34	0,24	0,45	68	0,22	0,37
40 à 49 ans	35	0,19	0,31	19	0,11	0,22	54	0,15	0,27
50 à 59 ans	43	0,22	0,38	8	0,04	0,08	51	0,12	0,23
60 à 70 ans	36	0,19	0,36	8	0,03	0,07	44	0,09	0,21
71 ans et plus	2	0,08	0,16	1	0,02	0,05	3	0,04	0,09
<b>Total</b>	<b>387</b>	<b>0,38</b>	<b>0,62</b>	<b>161</b>	<b>0,16</b>	<b>0,32</b>	<b>549</b>	<b>0,27</b>	<b>0,49</b>

Note : L'âge et le sexe sont inconnus pour 1 effet indésirable.

**TABLEAU 6J RÉACTIONS VASOVAGALES SÉVÈRES PAR GROUPE D'ÂGE ET SEXE POUR TOUS LES DONS, 2020-2021**

Catégories d'âge	Femmes			Hommes			Total		
	N	Taux par 100 dons	Taux par 100 donneurs	N	Taux par 100 dons	Taux par 100 donneurs	N	Taux par 100 dons	Taux par 100 donneurs
18 à 22 ans	61	0,35	0,67	7	0,06	0,15	68	0,24	0,49
23 à 29 ans	31	0,14	0,27	12	0,06	0,16	43	0,10	0,22
30 à 39 ans	7	0,03	0,06	7	0,03	0,08	14	0,03	0,07
40 à 49 ans	18	0,07	0,14	6	0,02	0,06	24	0,05	0,11
50 à 59 ans	24	0,08	0,19	5	0,01	0,04	29	0,04	0,12
60 à 70 ans	29	0,10	0,26	8	0,01	0,06	37	0,04	0,15
71 ans et plus	6	0,17	0,44	2	0,02	0,08	8	0,06	0,20
<b>Total</b>	<b>176</b>	<b>0,12</b>	<b>0,25</b>	<b>47</b>	<b>0,02</b>	<b>0,08</b>	<b>223</b>	<b>0,06</b>	<b>0,17</b>

**TABLEAU 6K RÉACTIONS VASOVAGALES SÉVÈRES PAR GROUPE D'ÂGE ET SEXE POUR LES DONS PAR APHÉRÈSE, 2020-2021**

Catégories d'âge	Femmes			Hommes			Total		
	N	Taux par 100 dons	Taux par 100 donneurs	N	Taux par 100 dons	Taux par 100 donneurs	N	Taux par 100 dons	Taux par 100 donneurs
18 à 22 ans	7	0,13	0,47	3	0,07	0,32	10	0,10	0,41
23 à 29 ans	5	0,06	0,25	5	0,06	0,29	10	0,06	0,27
30 à 39 ans	1	0,02	0,06	3	0,03	0,17	4	0,03	0,12
40 à 49 ans	3	0,04	0,22	2	0,02	0,12	5	0,03	0,16
50 à 59 ans	0	0,00	0,00	4	0,02	0,17	4	0,01	0,10
60 à 70 ans	4	0,04	0,29	7	0,02	0,22	11	0,03	0,24
71 ans et plus	1	0,09	0,69	2	0,03	0,32	3	0,04	0,39
<b>Total</b>	21	0,04	0,22	26	0,03	0,21	47	0,03	0,22

**TABLEAU 6L RÉACTIONS VASOVAGALES SÉVÈRES PAR GROUPE D'ÂGE ET SEXE POUR LES DONS DE SANG TOTAL, 2020-2021**

Catégories d'âge	Femmes			Hommes			Total		
	N	Taux par 100 dons	Taux par 100 donneurs	N	Taux par 100 dons	Taux par 100 donneurs	N	Taux par 100 dons	Taux par 100 donneurs
18 à 22 ans	54	0,45	0,67	4	0,06	0,10	58	0,31	0,48
23 à 29 ans	26	0,18	0,26	7	0,06	0,11	33	0,13	0,20
30 à 39 ans	6	0,04	0,06	4	0,03	0,05	10	0,03	0,05
40 à 49 ans	15	0,08	0,13	4	0,02	0,05	19	0,05	0,09
50 à 59 ans	24	0,12	0,21	1	0,00	0,01	25	0,06	0,12
60 à 70 ans	25	0,13	0,25	1	0,00	0,01	26	0,06	0,12
71 ans et plus	5	0,21	0,40	0	0,00	0,00	5	0,07	0,15
<b>Total</b>	155	0,15	0,25	21	0,02	0,04	176	0,09	0,16

**TABLEAU 6M RÉACTIONS AU CITRATE PAR GROUPE D'ÂGE ET SEXE POUR LES DONNS PAR APHÉRÈSE, 2020-2021**

Catégories d'âge	Femmes			Hommes			Total		
	N	Taux par 100 dons	Taux par 100 donneurs	N	Taux par 100 dons	Taux par 100 donneurs	N	Taux par 100 dons	Taux par 100 donneurs
18 à 22 ans	4	0,07	0,27	2	0,05	0,21	6	0,06	0,25
23 à 29 ans	15	0,19	0,74	12	0,14	0,69	27	0,16	0,72
30 à 39 ans	5	0,08	0,31	10	0,11	0,57	15	0,10	0,45
40 à 49 ans	4	0,06	0,29	18	0,17	1,08	22	0,13	0,72
50 à 59 ans	6	0,07	0,41	26	0,14	1,07	32	0,11	0,82
60 à 70 ans	6	0,06	0,44	29	0,09	0,91	35	0,08	0,77
71 ans et plus	1	0,09	0,69	0	0,00	0,00	1	0,01	0,13
<b>Total</b>	41	0,09	0,43	97	0,11	0,79	138	0,10	0,63

**TABLEAU 7 DÉMOGRAPHIE DES DONNEURS DE SANG TOTAL ALLOGÉNIQUE PRÉLEVÉS**

		ÉTABLISSEMENT				TOTAL	
		MONTRÉAL		QUÉBEC		N	% COL
		N	% COL	N	% COL		
AGE	18-29 ans	18 100	24,7	9 131	24,6	27 231	24,7
	30-39 ans	12 103	16,5	5 900	15,9	18 003	16,3
	40-49 ans	13 422	18,3	6 341	17,1	19 763	17,9
	50-59 ans	14 643	20,0	6 997	18,8	21 640	19,6
	60-70 ans	13 059	17,8	7 597	20,5	20 656	18,7
	71 ans et plus	2 014	2,8	1 183	3,2	3 197	2,9
SEXE	Masculin	32 240	44,0	17 143	46,2	49 383	44,7
	Féminin	41 102	56,0	20 006	53,9	61 108	55,3
LANGUE	Français	66 157	90,2	37 004	99,6	103 161	93,4
	Anglais/Autre	7 185	9,8	145	0,4	7 330	6,6
PREMIÈRE INSCRIPTION	Non	63 409	86,5	33 236	89,5	96 645	87,5
	Oui	9 933	13,5	3 913	10,5	13 846	12,5
PREMIER DON	Non	61 992	84,5	32 634	87,9	94 626	85,6
	Oui	11 350	15,5	4 515	12,2	15 865	14,4
RÉGION DE RÉSIDENCE	Hors Québec ou inconnu	371	0,5	155	0,4	526	0,5
	Bas-Saint-Laurent	26	0,0	3 295	8,9	3 321	3,0
	Saguenay – Lac-Saint-Jean	20	0,0	4 163	11,2	4 183	3,8
	Capitale-Nationale	108	0,2	13 420	36,1	13 528	12,2
	Mauricie et Centre-du-Québec	1 886	2,6	5 376	14,5	7 262	6,6
	Estrie	5 489	7,5	672	1,8	6 161	5,6
	Montréal	15 703	21,4	127	0,3	15 830	14,3
	Outaouais	2 489	3,4	29	0,1	2 518	2,3
	Abitibi-Témiscamingue	1 727	2,4	28	0,1	1 755	1,6
	Côte-Nord	10	0,0	517	1,4	527	0,5
	Nord-du-Québec	12	0,0	17	0,1	29	0,0
	Gaspésie – Îles-de-la-Madeleine	22	0,0	75	0,2	97	0,1
	Chaudière-Appalaches	55	0,1	9 048	24,4	9 103	8,2
	Laval	4 022	5,5	11	0,0	4 033	3,7
	Lanaudière	8 023	10,9	52	0,1	8 075	7,3
	Laurentides	8 661	11,8	46	0,1	8 707	7,9
	Montérégie	24 713	33,7	115	0,3	24 828	22,5
	Nunavik	3	0,0	2	0,0	5	0,0
	Terres-Cries-de-la-Baie-James	2	0,0	1	0,0	3	0,0
	ETHNICITÉ	Arabe	2 275	3,1	184	0,5	2 459
Asiatique		1 234	1,7	147	0,4	1 381	1,3
Autochtone		206	0,3	170	0,5	376	0,3
Autre		1 351	1,8	388	1,0	1 739	1,6
Blanc(he)		65 308	89,1	35 883	96,6	101 191	91,6
Indien(ne) d'Asie		239	0,3	13	0,0	252	0,2
Latino-Américain(e)		1 492	2,0	275	0,7	1 767	1,6
Noir(e)		1 218	1,7	85	0,2	1 303	1,2
Sans réponse		19	0,0	4	0,0	23	0,0
<b>TOTAL</b>			<b>73 342</b>	<b>*66,4</b>	<b>37 149</b>	<b>*33,6</b>	<b>110 491</b>

\* Pourcentage du grand total.

Note : Un donneur qui a fait plusieurs dons est compté à chaque fois.

**TABLEAU 8 DÉMOGRAPHIE DES DONNEURS DE SANG TOTAL ALLOGÉNIQUE INTERDITS**

		ÉTABLISSEMENT				TOTAL	
		MONTRÉAL		QUÉBEC		N	% COL
		N	% COL	N	% COL		
AGE	18-29 ans	2 060	25,5	1 186	26,3	3 246	25,8
	30-39 ans	1 269	15,7	633	14,1	1 902	15,1
	40-49 ans	1 443	17,9	652	14,5	2 095	16,7
	50-59 ans	1 473	18,3	762	16,9	2 235	17,8
	60-70 ans	1 545	19,1	1 060	23,6	2 605	20,7
	71 ans et plus	280	3,5	209	4,6	489	3,9
SEXE	Masculin	3 068	38,0	1 854	41,2	4 922	39,2
	Féminin	5 002	62,0	2 648	58,8	7 650	60,9
LANGUE	Français	7 188	89,1	4 482	99,6	11 670	92,8
	Anglais/Autre	882	10,9	20	0,4	902	7,2
PREMIÈRE INSCRIPTION	Non	6 651	82,4	3 952	87,8	10 603	84,3
	Oui	1 419	17,6	550	12,2	1 969	15,7
RÉGION DE RÉSIDENCE	Hors Québec ou inconnu	33	0,41	20	0,44	53	0,42
	Bas-Saint-Laurent	0	0,00	368	8,17	368	2,93
	Saguenay – Lac-Saint-Jean	1	0,01	540	11,99	541	4,30
	Capitale-Nationale	10	0,12	1 710	37,98	1 720	13,68
	Mauricie et Centre-du-Québec	200	2,48	638	14,17	838	6,67
	Estrie	536	6,64	54	1,20	590	4,69
	Montréal	2 041	25,29	16	0,36	2 057	16,36
	Outaouais	209	2,59	0	0,00	209	1,66
	Abitibi-Témiscamingue	74	0,92	3	0,07	77	0,61
	Côte-Nord	1	0,01	40	0,89	41	0,33
	Nord-du-Québec	2	0,02	2	0,04	4	0,03
	Gaspésie – Îles-de-la-Madeleine	0	0,00	7	0,16	7	0,06
	Chaudière-Appalaches	5	0,06	1 061	23,57	1 066	8,48
	Laval	513	6,36	4	0,09	517	4,11
	Lanaudière	861	10,67	9	0,20	870	6,92
	Laurentides	763	9,45	11	0,24	774	6,16
	Montérégie	2 819	34,93	19	0,42	2 838	22,57
Nunavik	1	0,01	0	0,00	1	0,01	
Terres-Cries-de-la-Baie-James	1	0,01	0	0,00	1	0,01	
ETHNICITÉ	Arabe	257	3,18	18	0,40	275	2,19
	Asiatique	98	1,21	26	0,58	124	0,99
	Autochtone	16	0,20	21	0,47	37	0,29
	Autre	125	1,55	38	0,84	163	1,30
	Blanc(he)	5 328	66,02	3 480	77,30	8 808	70,06
	Indien(ne) d'Asie	30	0,37	0	0,00	30	0,24
	Latino-Américain(e)	120	1,49	26	0,58	146	1,16
	Noir(e)	116	1,44	7	0,16	123	0,98
	Sans réponse/inconnu	1 980	24,54	886	19,68	2 866	22,80
	<b>TOTAL</b>	<b>8 070</b>	<b>*64,2</b>	<b>4 502</b>	<b>*35,8</b>	<b>12 572</b>	<b>100,0</b>

\* Pourcentage du grand total.

Note : Un donneur qui a été interdit à plusieurs reprises est compté à chaque fois.

**TABLEAU 9 HABITUDES DE DON DES DONNEURS DE SANG TOTAL ALLOGÉNIQUE PENDANT L'ANNÉE 2020-2021**

NOMBRE DE DONS	SEXE				TOTAL	
	FÉMININ		MASCULIN		N	% COL
	N	% COL	N	% COL		
1	35 597	58,3	24 248	49,1	59 845	54,2
2	15 557	25,5	11 769	23,8	27 326	24,7
3	6 833	11,2	6 154	12,5	12 987	11,8
4 OU PLUS	3 121	5,1	7 212	14,6	10 333	9,4
<b>TOTAL</b>	<b>61 108</b>	<b>100</b>	<b>49 383</b>	<b>100</b>	<b>110 491</b>	<b>100</b>

**TABLEAU 10A HABITUDE DE DON DES DONNEURS QUI ONT FAIT LEUR PREMIÈRE INSCRIPTION EN SANG TOTAL ALLOGÉNIQUE PENDANT L'ANNÉE 2020-2021**

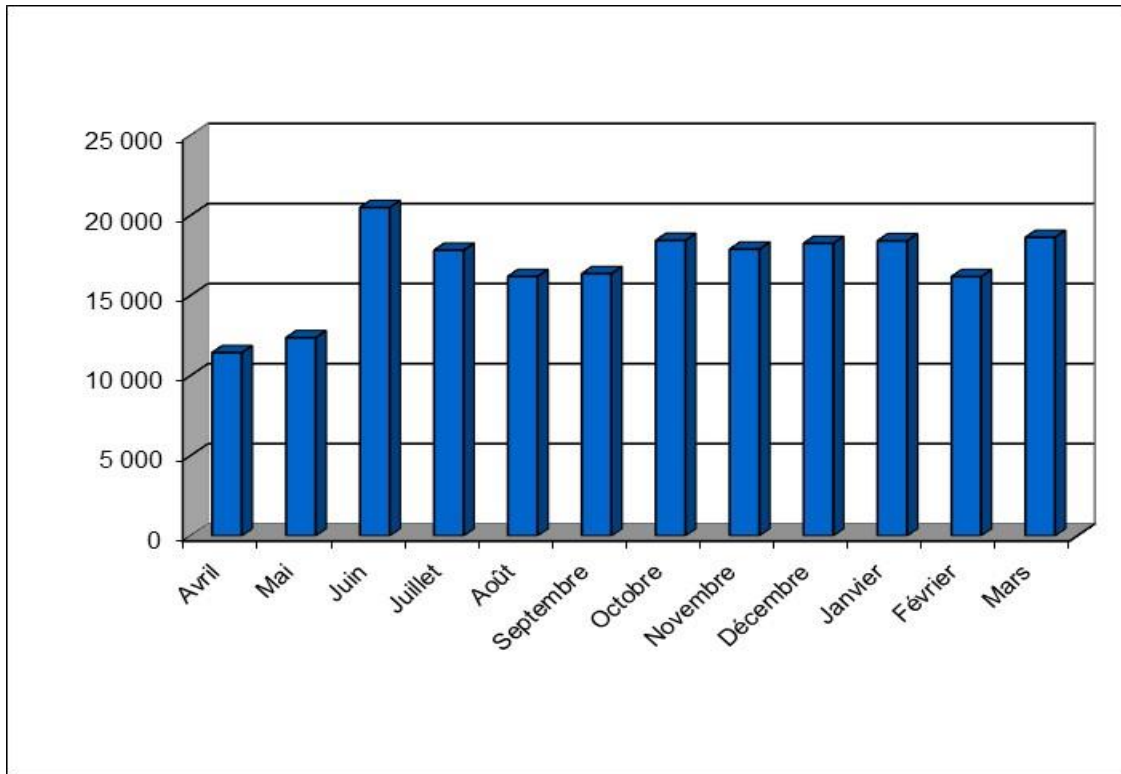
NOMBRE DE DONS	SEXE				TOTAL	
	FÉMININ		MASCULIN		N	% COL
	N	% COL	N	% COL		
1	5 748	71,0	3 900	67,8	9 648	69,7
2	1 638	20,2	1 111	19,3	2 749	19,9
3	524	6,5	395	6,9	919	6,6
4 OU PLUS	182	2,3	348	6,1	530	3,8
<b>TOTAL</b>	<b>8 092</b>	<b>100</b>	<b>5 754</b>	<b>100</b>	<b>13 846</b>	<b>100</b>

**TABLEAU 10B HABITUDE DE DON DES DONNEURS QUI ONT FAIT LEUR PREMIER DON DE SANG TOTAL ALLOGÉNIQUE PENDANT L'ANNÉE 2020-2021**

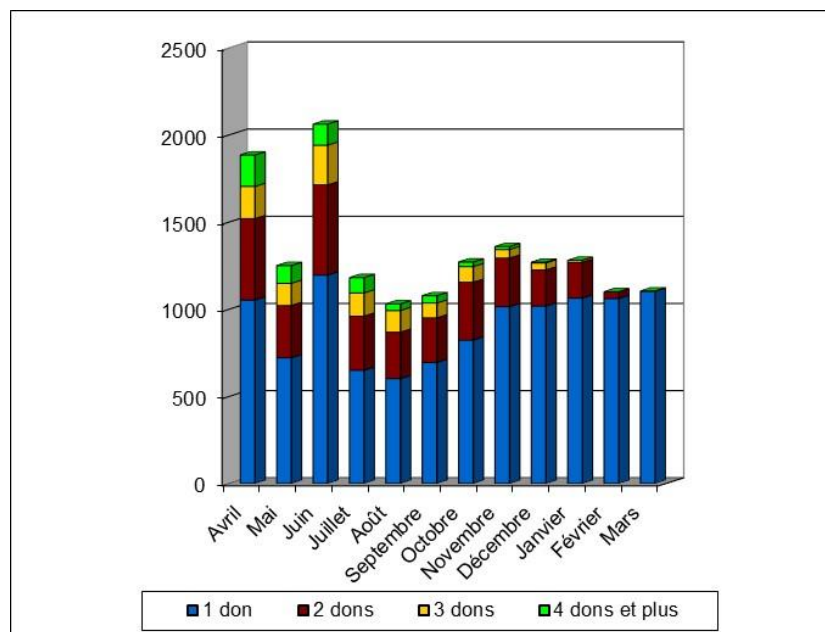
NOMBRE DE DONS	SEXE				TOTAL	
	FÉMININ		MASCULIN		N	% COL
	N	% COL	N	% COL		
1	6 763	70,7	4 229	67,2	10 992	69,3
2	1 949	20,4	1 234	19,6	3 183	20,1
3	632	6,6	440	7,0	1 072	6,8
4 OU PLUS	227	2,4	391	6,2	618	3,9
<b>TOTAL</b>	<b>9 571</b>	<b>100</b>	<b>6 294</b>	<b>100</b>	<b>15 865</b>	<b>100</b>



**FIGURE 1 VARIATION MENSUELLE DU NOMBRE DE DON DE SANG TOTAL ALLOGÉNIQUE PRÉLEVÉS**

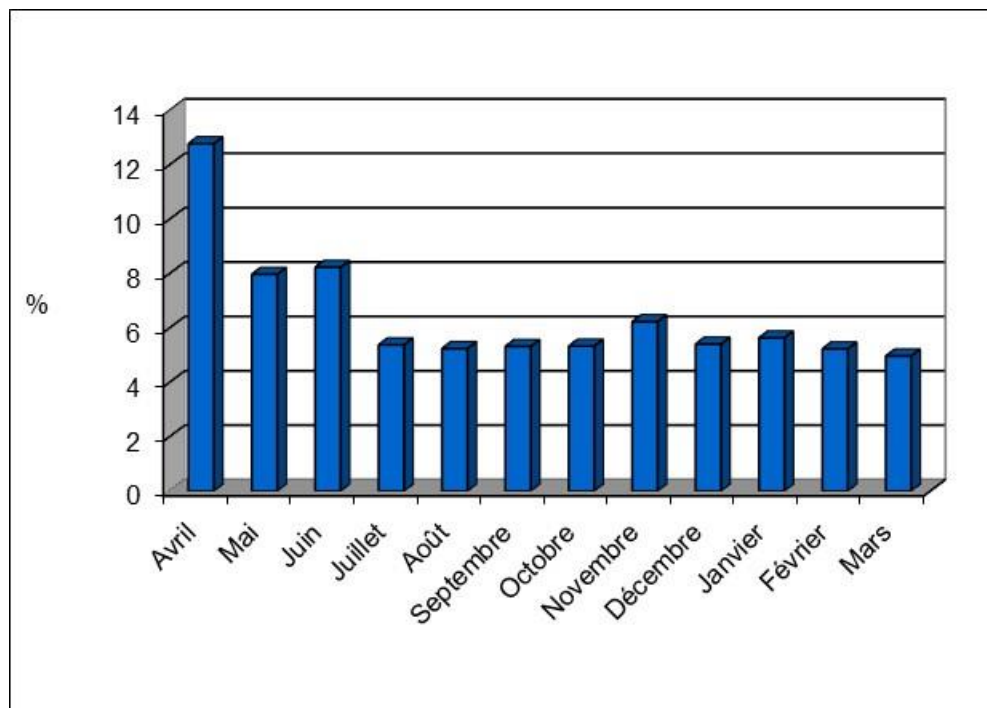


**FIGURE 2 DONNEURS AYANT FAIT UN PREMIER DON DE SANG TOTAL ALLOGÉNIQUE DURANT L'ANNÉE SELON LE MOIS DU PREMIER DON ET LE NOMBRE DE DON S DURANT LE RESTE DE L'ANNÉE**



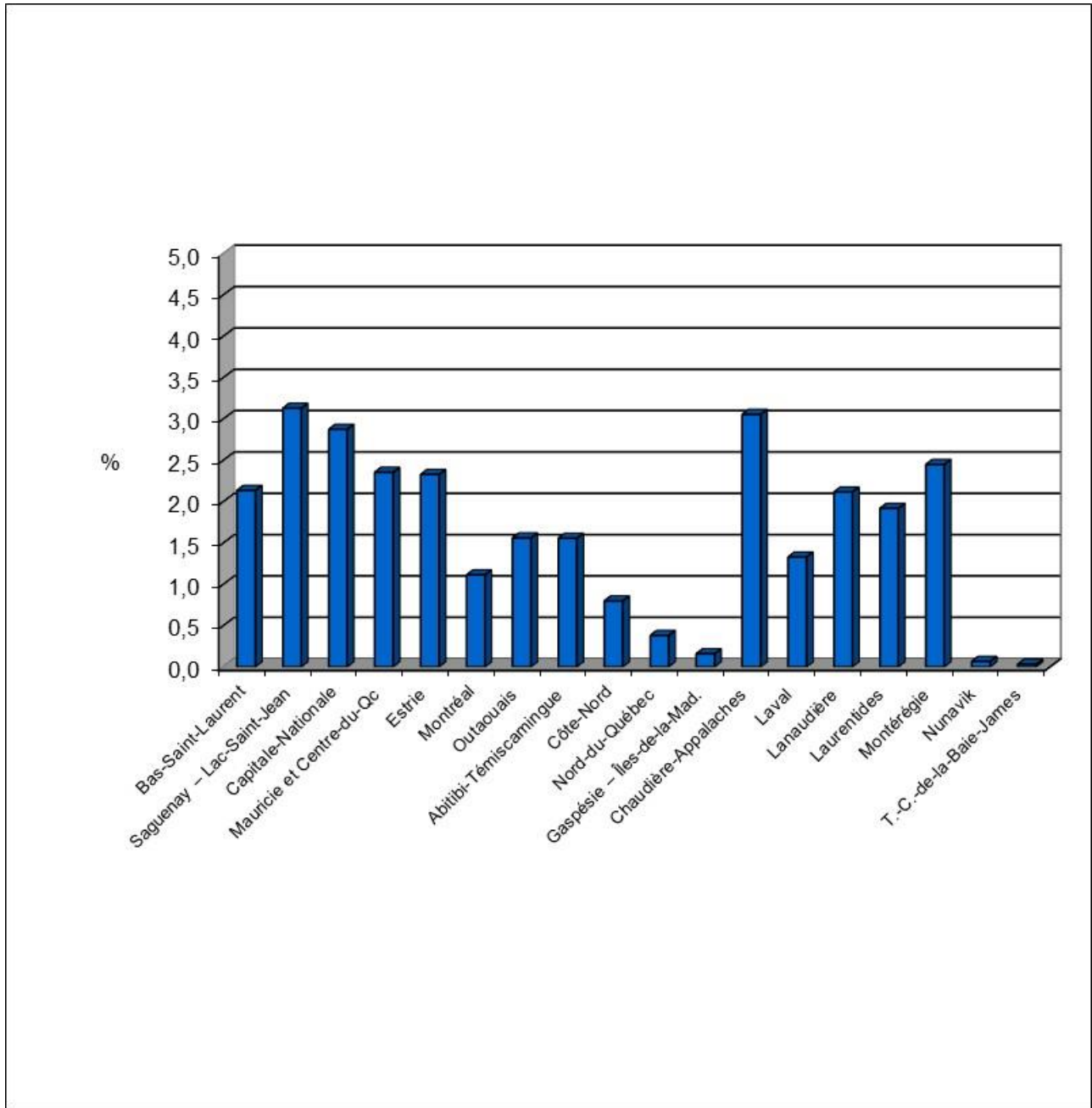
Note : L'opportunité d'effectuer un ou plusieurs dons subséquents dans l'année considérée diminue nécessairement d'un mois à l'autre, ce qui explique la répartition asymétrique de ces données.

**FIGURE 3 VARIATION MENSUELLE DE LA PROPORTION DES INSCRIPTIONS CHEZ LES PREMIERS DONNEURS<sup>1</sup>**



<sup>1</sup> La hausse du pourcentage de premiers donneurs en avril s'explique par l'appel au don de sang du premier ministre lors de la période de confinement.

**FIGURE 4 PROPORTION DES PERSONNES QUI SE SONT INSCRITES EN COLLECTE AU MOINS UNE FOIS EN 2020-2021, PEU IMPORTE LE TYPE DE DON, PARMIS L'ENSEMBLE DES PERSONNES EN ÂGE DE DONNER DU SANG DANS CHAQUE RÉGION SOCIO-SANITAIRE**



**POUR L'ENSEMBLE DU TERRITOIRE DU QUÉBEC, LA PROPORTION DES PERSONNES AYANT DONNÉ AU MOINS UNE FOIS DU SANG TOTAL AU COURS DE L'ANNÉE EST CALCULÉE À :**

$$\frac{110\,491 \text{ Donneurs Prélevés}}{6\,981\,710 \text{ Personnes en âge de donner}} = 1,58\%$$

**POUR L'ENSEMBLE DU TERRITOIRE DU QUÉBEC, LA PROPORTION DES PERSONNES QUI SE SONT INSCRITES EN COLLECTE POUR UN DON DE SANG TOTAL AU MOINS UNE FOIS AU COURS DE L'ANNÉE (INCLUANT LES INTERDICTIONS ET AUTRES EXCLUSIONS) EST CALCULÉE À :**

$$\frac{118\,969 \text{ Donneurs Inscrits}}{6\,981\,710 \text{ Personnes en âge de donner}} = 1,70\%$$

**LE NOMBRE MOYEN DE DONS DE SANG TOTAL ALLOGÉNIQUE PAR DONNEUR S'ÉTABLIT À :**

$$\frac{206\,613 \text{ Dons}}{110\,491 \text{ Donneurs}} = 1,83 \text{ Don}$$

**POUR L'ANNÉE 2020-2021, LA PROPORTION DES DONNEURS AYANT FAIT UN PREMIER DON DE SANG TOTAL ALLOGÉNIQUE S'ÉTABLIT À :**

$$\frac{15\,865 \text{ Donneurs ayant donné une 1}^{\text{ère}} \text{ fois}}{110\,491 \text{ Donneurs}} = 14,4\%$$

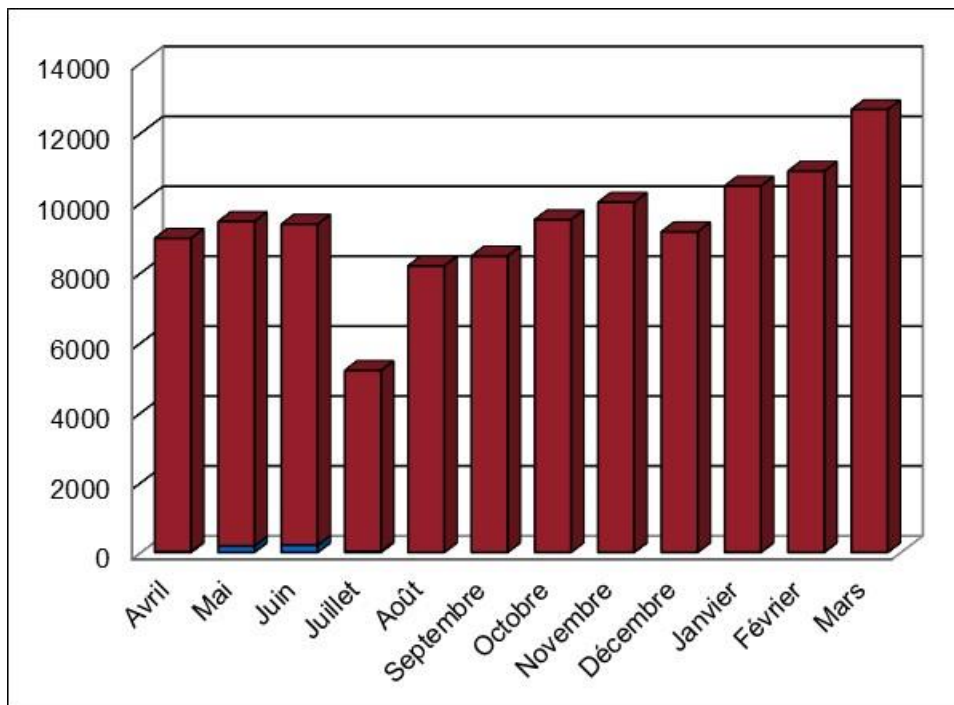
**TABLEAU 11 DÉMOGRAPHIE DES DONNEURS DE PLASMA DE FRACTIONNEMENT PRÉLEVÉS PAR APHÉRÈSE**

		TOTAL	
		N	% COL
AGE	18-29 ans	5 276	29,7
	30-39 ans	2 691	15,2
	40-49 ans	2 551	14,4
	50-59 ans	3 168	17,9
	60-70 ans	3 510	19,8
	71 ans et plus	545	3,1
SEXE	Masculin	9 048	51,0
	Féminin	8 693	49,0
LANGUE	Français	17 301	97,5
	Anglais/Autre	440	2,5
PREMIÈRE INSCRIPTION À VIE	Non	16 253	91,6
	Oui	1 488	8,4
PREMIER DON À VIE	Non	15 994	90,2
	Oui	1 747	9,9
RÉGION DE RÉSIDENCE	Hors Québec ou inconnu	77	0,4
	Bas-Saint-Laurent	52	0,3
	Saguenay – Lac-Saint-Jean	2834	16,0
	Capitale-Nationale	3454	19,5
	Mauricie et Centre-du-Québec	2322	13,1
	Estrie	2778	15,7
	Montréal	765	4,3
	Outaouais	2417	13,6
	Abitibi-Témiscamingue	29	0,2
	Côte-Nord	38	0,2
	Nord-du-Québec	10	0,1
	Gaspésie – Îles-de-la-Madeleine	21	0,1
	Chaudière-Appalaches	979	5,5
	Laval	224	1,3
	Lanaudière	267	1,5
	Laurentides	271	1,5
Montréal	1202	6,8	
Nunavik	0	0,0	
Terres-Cries-de-la-Baie-James	1	0,0	
ETHNICITÉ	Arabe	180	1,01
	Asiatique	131	0,74
	Autochtone	66	0,37
	Autre	196	1,10
	Blanc(he)	16880	95,15
	Indien(ne) d'Asie	17	0,10
	Latino-Américain(e)	179	1,01
	Noir(e)	91	0,51
	Sans réponse	1	0,01
<b>TOTAL</b>		<b>17 741</b>	<b>100</b>

**TABLEAU 12 HABITUDE DE DONS DES DONNEURS DE PLASMA DE FRACTIONNEMENT PAR APHÉRÈSE**

		TOTAL	
		N	% COL
NOMBRE DE DONS PRÉLEVÉS DANS L'ANNÉE	1	5798	32,68
	2	2711	15,28
	3	1651	9,31
	4	1211	6,83
	5	843	4,75
	6 à 10	2430	13,70
	11 à 15	1108	6,25
	16 et plus	1989	11,21
<b>TOTAL</b>		<b>17 741</b>	<b>100,00</b>

**FIGURE 5 VARIATION MENSUELLE DU NOMBRE DE DONS DE PLASMA PRÉLEVÉS PAR APHÉRÈSE<sup>2</sup>**



<sup>2</sup> Les dons de plasma de convalescents sont indiqués en bleu.

**TABLEAU 13 DÉMOGRAPHIE DES DONNEURS D'AUTRES PRODUITS PRÉLEVÉS PAR APHÉRÈSE**

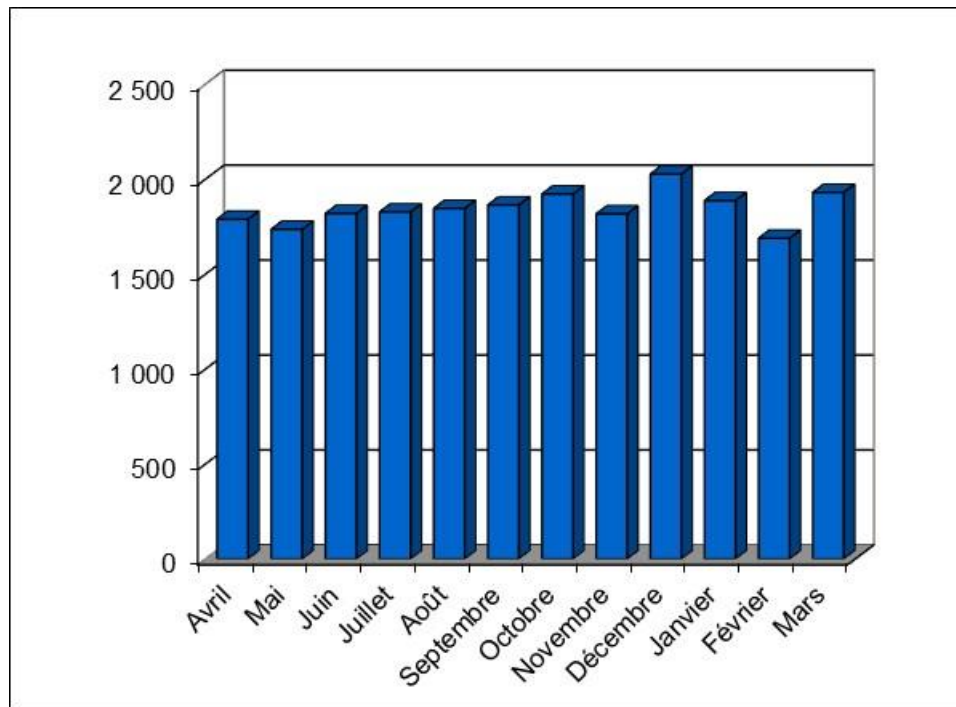
		ÉTABLISSEMENT				TOTAL	
		MONTRÉAL		QUÉBEC		N	% COL
		N	% COL	N	% COL		
AGE	18-29 ans	598	21,5	292	20,6	890	21,2
	30-39 ans	385	13,9	209	14,7	594	14,1
	40-49 ans	347	12,5	178	12,5	525	12,5
	50-59 ans	605	21,8	280	19,7	885	21,1
	60-70 ans	694	25,0	383	27,0	1 077	25,6
	71 ans et plus	150	5,4	79	5,6	229	5,5
SEXE	Masculin	2 360	84,9	1 236	87,0	3 596	85,6
	Féminin	419	15,1	185	13,0	604	14,4
LANGUE	Français	2 624	94,4	1 419	99,9	4 043	96,3
	Anglais/Autre	155	5,6	2	0,1	157	3,7
PREMIÈRE INSCRIPTION	Non	2 765	99,5	1 412	99,4	4 177	99,5
	Oui	14	0,5	9	0,6	23	0,6
PREMIER DON	Non	2 764	99,5	1 409	99,2	4 173	99,4
	Oui	15	0,5	12	0,8	27	0,6
RÉGION DE RÉSIDENCE	Hors Québec ou inconnu	9	0,3	0	0,0	9	0,2
	Bas-Saint-Laurent	4	0,1	9	0,6	13	0,3
	Saguenay – Lac-Saint-Jean	5	0,2	3	0,2	8	0,2
	Capitale-Nationale	7	0,3	1 001	70,4	1 008	24,0
	Mauricie et Centre-du-Québec	16	0,6	16	1,1	32	0,8
	Etrie	58	2,1	3	0,2	61	1,5
	Montréal	730	26,3	4	0,3	734	17,5
	Outaouais	3	0,1	1	0,1	4	0,1
	Abitibi-Témiscamingue	0	0,0	1	0,1	1	0,0
	Côte-Nord	0	0,0	4	0,3	4	0,1
	Nord-du-Québec	0	0,0	0	0,0	0	0,0
	Gaspésie – Îles-de-la-Madeleine	4	0,1	2	0,1	6	0,1
	Chaudière-Appalaches	5	0,2	370	26,0	375	8,9
	Laval	287	10,3	0	0,0	287	6,8
	Lanaudière	283	10,2	1	0,1	284	6,8
	Laurentides	376	13,5	1	0,1	377	9,0
	Montérégie	992	35,7	5	0,4	997	23,7
	Nunavik	0	0,0	0	0,0	0	0,0
	Terres-Cries-de-la-Baie-James	0	0,0	0	0,0	0	0,0
	ETHNICITÉ	Arabe	42	1,51	8	0,56	50
Asiatique		17	0,61	8	0,56	25	0,60
Autochtone		8	0,29	3	0,21	11	0,26
Autre		40	1,44	11	0,77	51	1,21
Blanc(he)		2 603	93,67	1384	97,40	3 987	94,93
Indien(ne) d'Asie		7	0,25	0	0,00	7	0,17
Latino-Américain(e)		39	1,40	5	0,35	44	1,05
Noir(e)		23	0,83	2	0,14	25	0,60
Sans réponse		0	0,00	0	0,00	0	0,00
<b>TOTAL</b>		<b>2 779</b>	<b>*66,2</b>	<b>1 421</b>	<b>*33,8</b>	<b>4 200</b>	<b>100</b>

\* Pourcentage du grand total.

**TABLEAU 14 HABITUDE DE DONS DES DONNEURS D'AUTRES PRODUITS PAR APHÉRÈSE**

		MONTRÉAL		QUÉBEC	
		N	% COL	N	% COL
NOMBRE DE DONS PRÉLEVÉS DANS L'ANNÉE	1	920	33,1	479	33,7
	2	456	16,4	247	17,4
	3	282	10,1	145	10,2
	4	191	6,9	92	6,5
	5	135	4,9	60	4,2
	6 à 10	323	11,6	158	11,1
	11 à 15	195	7,0	96	6,8
	16 et plus	277	10,0	144	10,1
<b>TOTAL</b>		<b>2 779</b>	<b>100</b>	<b>1 421</b>	<b>100</b>

**FIGURE 6 VARIATION MENSUELLE DU NOMBRE DE DONS DES AUTRES PRODUITS PRÉLEVÉS PAR APHÉRÈSE**



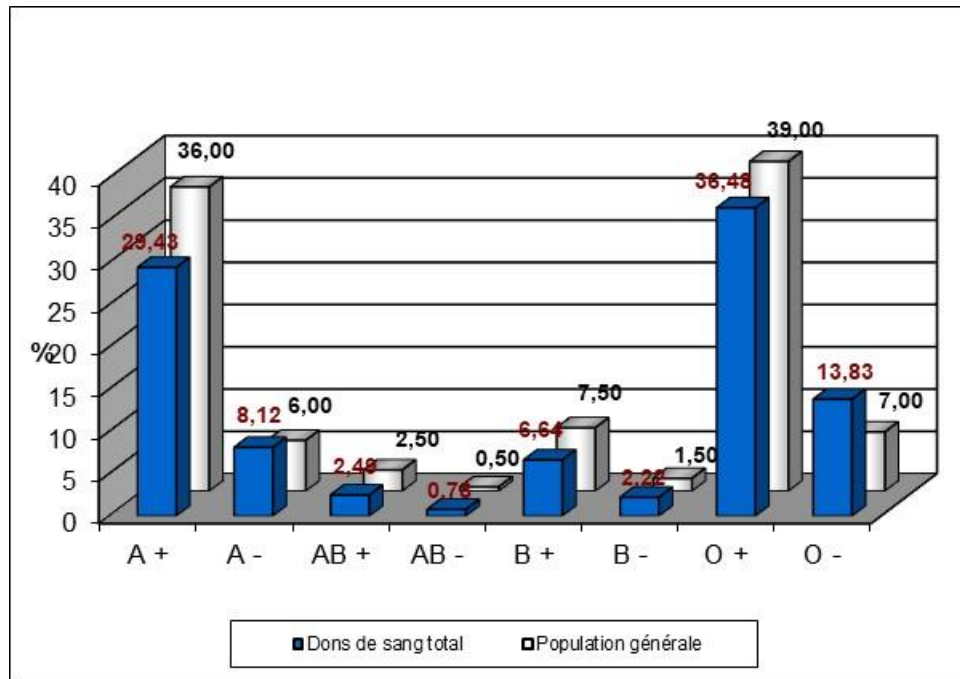


**TABLEAU 15 DONNEURS INTERDITS POUR RISQUE DE VMCJ**

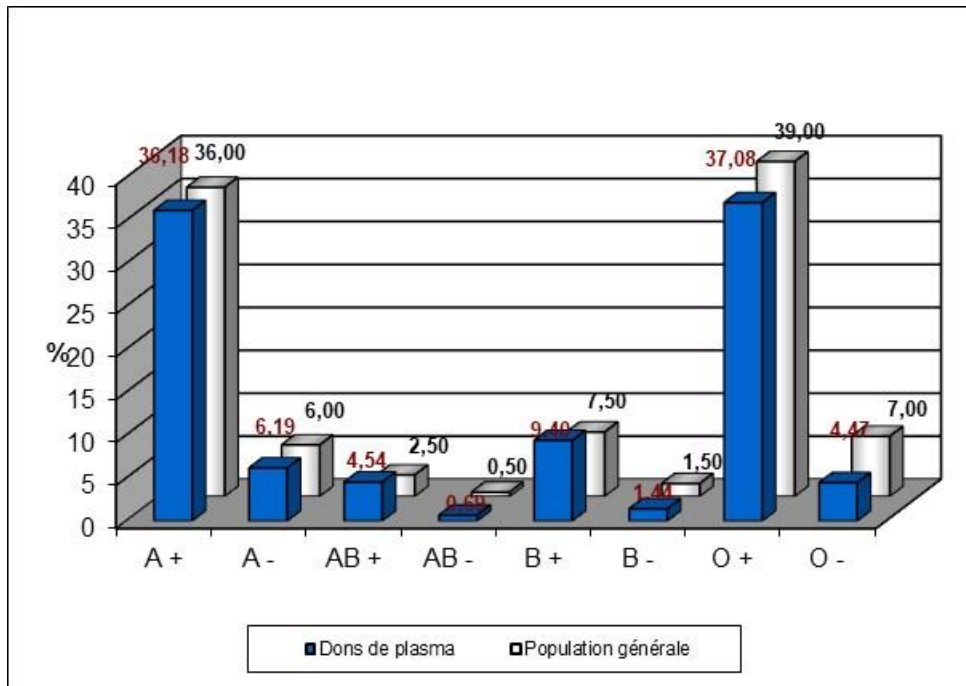
CAUSES D'INTERDICTIONS	ÉTABLISSEMENT						TOTAL	
	MONTRÉAL		QUÉBEC		PLASMAVIE			
	N	% COL	N	% COL	N	% COL	N	% COL
FRANCE >3 MOIS	130	61,0	40	80,00	12	57,14	182	64,1
EUROPE DE L'OUEST >5 ANS	60	28,2	7	14,00	6	28,57	73	25,7
RU >3 MOIS	17	8,0	2	4,00	2	9,52	21	7,4
TRANSFUSÉ EN EUROPE / ARABIE SAOUDITE > 6 MOIS	6	2,8	1	2,00	1	4,76	8	2,8
<b>TOTAL</b>	<b>213</b>	<b>100</b>	<b>50</b>	<b>100</b>	<b>21</b>	<b>100</b>	<b>284</b>	<b>100</b>

Note : Tous les types de dons sont considérés, sauf les dons autologues.

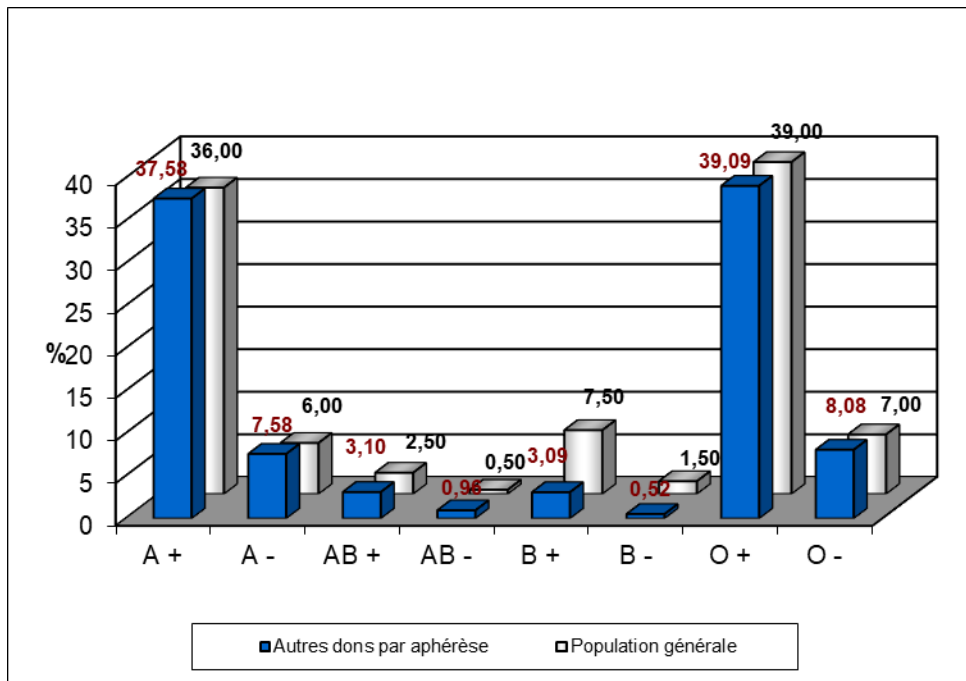
**FIGURE 7 RÉPARTITION DES GROUPES SANGUINS POUR LES DONNÉS DE SANG TOTAL ALLOGÉNIQUE**



**FIGURE 8 RÉPARTITION DES GROUPES SANGUINS POUR LES DONS DE PLASMA DE FRACTIONNEMENT**



**FIGURE 9 RÉPARTITION DES GROUPES SANGUINS POUR LES AUTRES PRODUITS PAR APHÉRÈSE**

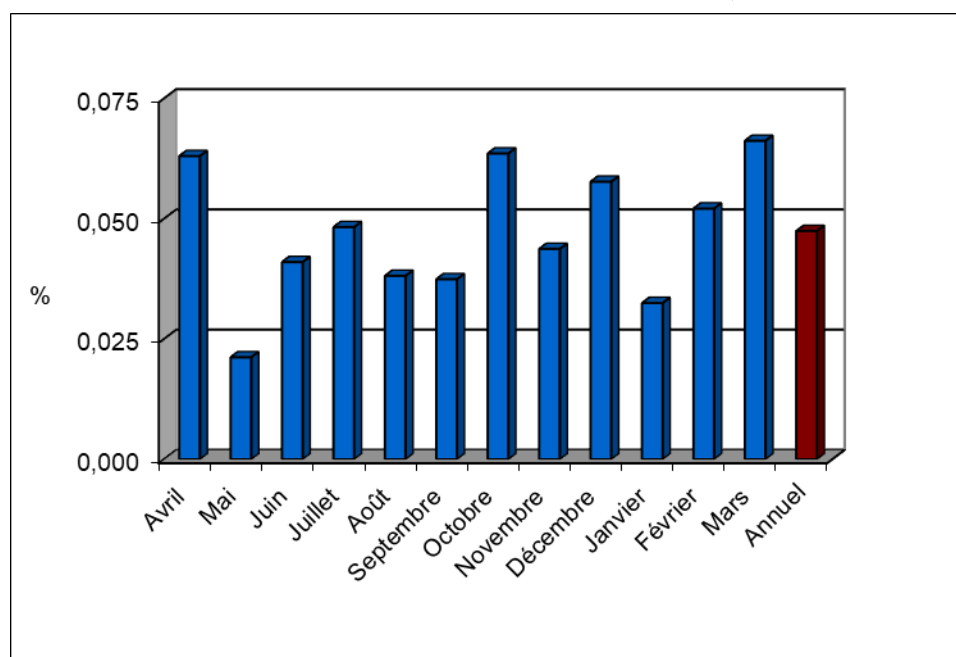


## SECTION II

### Statistiques sur les marqueurs de maladies transmissibles

Note : Tous les types de dons sont considérés dans cette section, à l'exception des dons autologues.

**FIGURE 10 VARIATION MENSUELLE DE LA PROPORTION DES DONS DE SANG PRÉLEVÉS QUI NE SONT PAS TESTÉS POUR TOUS LES MARQUEURS<sup>3</sup>**



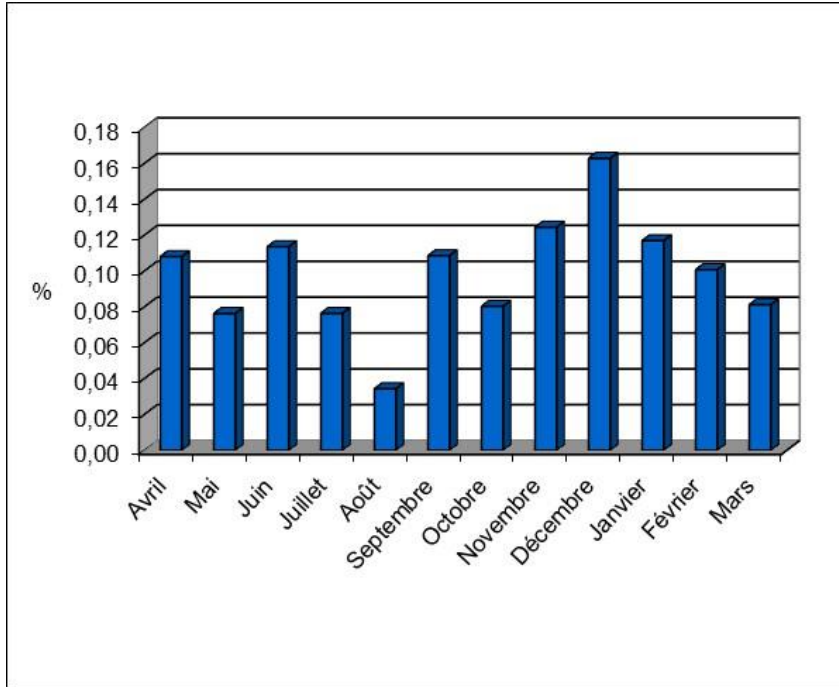
**TABLEAU 16 DONS DÉPISTÉS ET CONFIRMÉS POSITIFS À UN OU PLUSIEURS MARQUEURS PARMIS TOUS LES DONS TESTÉS**

RÉSULTATS DES TESTS	ÉTABLISSEMENT						TOTAL	
	MONTRÉAL		QUÉBEC		PLASMA DE FRACTIONNEMENT			
	N	% COL	N	% COL	N	% COL	N	% COL
DÉPISTÉS NÉGATIFS	111 971	99,982	146 880	99,857	78 076	99,866	336 927	99,900
DÉPISTÉS POSITIFS	17	0,015	191	0,130	102	0,131	310	0,092
DÉPISTÉS POSITIFS/ CONFIRMÉS POSITIFS	3	0,003	20	0,014	3	0,004	26	0,008
<b>TOTAL</b>	<b>111 991</b>	<b>100</b>	<b>147 091</b>	<b>100</b>	<b>78 181</b>	<b>100</b>	<b>337 263</b>	<b>100</b>

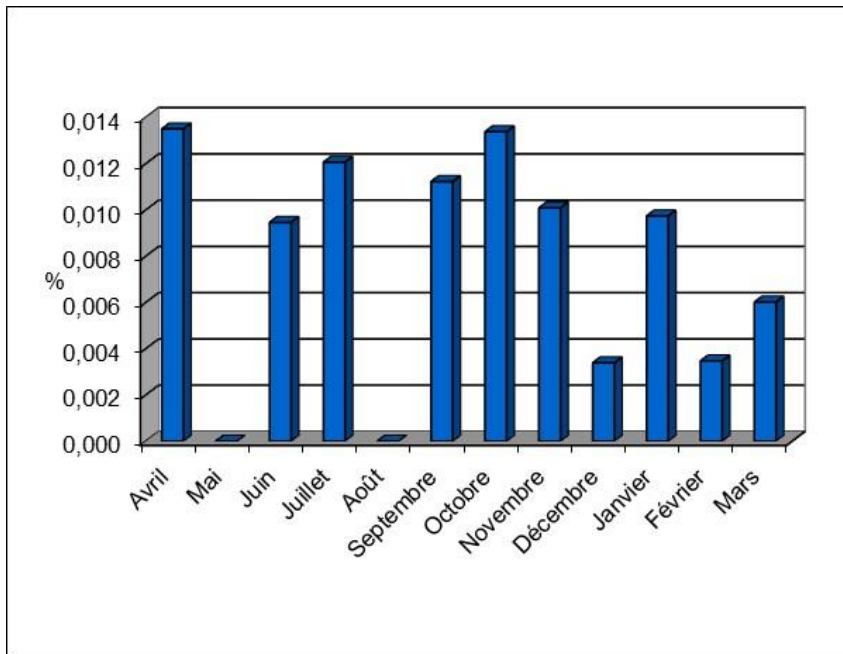
Note : Par défaut les tests manquants sont comptabilisés dans les dépistés négatifs. Les dons qui sont détruits en collecte ne sont pas comptabilisés dans ce tableau ni dans les tableaux suivants concernant les marqueurs de maladies transmissibles.

<sup>3</sup> Certains dons ne sont pas testés pour tous les marqueurs en raison de problèmes techniques.

**FIGURE 11 PROPORTION MENSUELLE DES DONS DE SANG DÉPISTÉS POSITIFS POUR UN MARQUEUR DE MALADIE TRANSMISSIBLE**



**FIGURE 12 PROPORTION MENSUELLE DES DONS DE SANG CONFIRMÉS POSITIFS POUR UN MARQUEUR DE MALADIE TRANSMISSIBLE**



**TABLEAU 17 RÉSULTATS DU TEST DE DÉPISTAGE SÉROLOGIQUE, DU TEST DE CONFIRMATION ET DU TEST D'ACIDES NUCLÉIQUES (TAN) POUR LE VIH**

	N	% COL
NON-RÉACTIF/ TAN NÉGATIF	337 058	99,986
NON-RÉACTIF/ TAN NON-TESTÉ	0	0,000
RÉACTIF/ CONFIRMÉ NÉGATIF/ TAN NÉGATIF	44	0,013
RÉACTIF/ CONFIRMÉ INDÉTERMINÉ/ TAN NÉGATIF	3	0,001
RÉACTIF/ CONFIRMÉ POSITIF/ TAN NÉGATIF	0	0,000
RÉACTIF/ CONFIRMÉ POSITIF/ TAN POSITIF	0	0,000
<b>TOTAL</b>	<b>337 105</b>	<b>100</b>

**TABLEAU 18 RÉSULTATS DU TEST DE DÉPISTAGE SÉROLOGIQUE, DU TEST DE CONFIRMATION ET DU TEST D'ACIDES NUCLÉIQUES (TAN) POUR LE VHC**

	N	% COL
NON-RÉACTIF/ TAN NÉGATIF	337 041	99,9810
NON-RÉACTIF/ TAN NON-TESTÉ	0	0,0000
RÉACTIF/ CONFIRMÉ NÉGATIF/ TAN NÉGATIF	57	0,0169
RÉACTIF/ CONFIRMÉ INDÉTERMINÉ/ TAN NÉGATIF	1	0,0003
RÉACTIF/ CONFIRMÉ POSITIF/ TAN NÉGATIF	4	0,0012
RÉACTIF/ CONFIRMÉ POSITIF/ TAN POSITIF	2	0,0006
<b>TOTAL</b>	<b>337 105</b>	<b>100</b>

**TABLEAU 19 RÉSULTATS DU TEST DE DÉPISTAGE SÉROLOGIQUE, DU TEST DE CONFIRMATION ET DU TEST D'ACIDES NUCLÉIQUES (TAN) POUR LE VHB**

	N	% COL
NON-RÉACTIF/ TAN NÉGATIF	337 090	99,996
NON-RÉACTIF/ TAN POSITIF	1	0,000
NON-RÉACTIF/ TAN NON-TESTÉ	0	0,000
RÉACTIF/ CONFIRMÉ NÉGATIF/ TAN NÉGATIF	2	0,001
RÉACTIF/ CONFIRMÉ POSITIF/ TAN NÉGATIF	1	0,000
RÉACTIF/ CONFIRMÉ POSITIF/ TAN POSITIF	10	0,003
<b>TOTAL</b>	<b>337 104</b>	<b>100</b>

**TABLEAU 20 RÉSULTATS DU TEST DE DÉPISTAGE POUR L'ANTI-HBc**

	N	% COL
NÉGATIF	224 892	99,87
POSITIF	282	0,13
<b>TOTAL</b>	<b>225 174</b>	<b>100</b>

**TABLEAU 21 RÉSULTATS DE L'ANTI-HBs CHEZ LES DONNEURS ANTI-HBc POSITIFS**

	N	% COL
NÉGATIF	53	22,2
POSITIF	186	77,8
<b>TOTAL</b>	<b>239</b>	<b>100</b>

**TABEAU 22 RÉSULTATS DU TEST DE DÉPISTAGE SÉROLOGIQUE ET DU TEST DE CONFIRMATION POUR LE HTLV**

	N	% COL
NON-RÉACTIF	225 118	99,9751
RÉACTIF/ CONFIRMÉ NÉGATIF	29	0,0129
RÉACTIF/ CONFIRMÉ INDÉTERMINÉ	26	0,0115
RÉACTIF/ CONFIRMÉ POSITIF	1	0,0004
<b>TOTAL</b>	<b>225 174</b>	<b>100</b>

**TABEAU 23 RÉSULTATS DU TEST DE DÉPISTAGE SÉROLOGIQUE ET DU TEST DE CONFIRMATION POUR LA SYPHILIS**

	N	% COL
NON-RÉACTIF	225 017	99,930
RÉACTIF/ CONFIRMÉ NÉGATIF	149	0,066
RÉACTIF/ CONFIRMÉ INDÉTERMINÉ	0	0,000
RÉACTIF/ CONFIRMÉ POSITIF	9	0,004
<b>TOTAL</b>	<b>225 175</b>	<b>100</b>

**TABEAU 24 RÉSULTATS DU TEST D'ACIDES NUCLÉIQUES (TAN) POUR LE VIRUS DU NIL OCCIDENTAL (VNO)**

	N	% COL
NÉGATIF	125 107*	99,994
POSITIF	7	0,006
<b>TOTAL</b>	<b>125 114</b>	<b>100</b>

\* Le test est effectué uniquement pendant la période d'activité saisonnière du virus ainsi que chez les donneurs ayant voyagé.

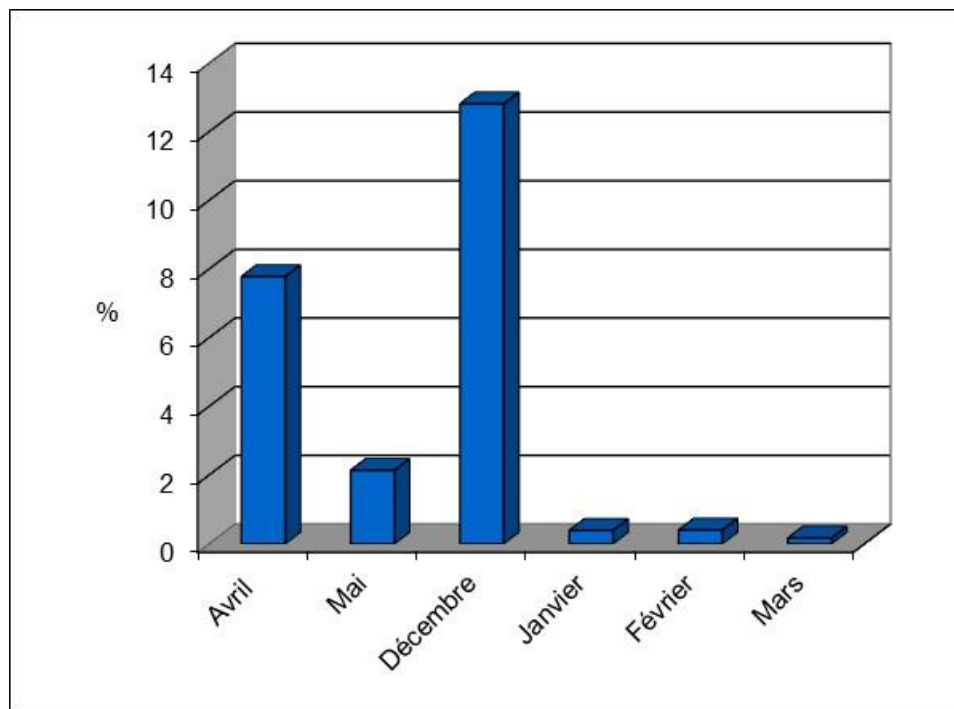
**TABEAU 25 RÉSULTATS DU DÉPISTAGE SÉROLOGIQUE POUR LA MALADIE DE CHAGAS**

	N	% COL
NÉGATIF	2 513	100,0
POSITIF	1	0,0
<b>TOTAL</b>	<b>2 514</b>	<b>100</b>

**TABLEAU 26 STATUT DES DONNEURS CONFIRMÉS POSITIFS SELON LES DIFFÉRENTS MARQUEURS**

MARQUEURS	PREMIER DON			
	Oui (N=15 460)		Non (N=321 803)	
	N	% COL	N	% COL
VIH	0	0.000	0	0.000
VHC	6	0.039	0	0.000
VHB	11	0.071	0	0.000
HTLV	1	0.006	0	0.000
SYPHILIS	8	0.052	1	0.000
UN OU PLUSIEURS MARQUEURS (SOUS-TOTAL)	25	0.162	1	0.000
ANTI-HBc POSITIF/ ANTI-HBs NÉGATIF	25	0.162	28	0.009
ANTI-HBc POSITIF/ ANTI-HBs POSITIF	133	0.860	53	0.016

**FIGURE 13 PROPORTION MENSUELLE DES DONS TESTÉS AU TAN VNO EN DEHORS DE LA PÉRIODE D'ACTIVITÉ SAISONNIÈRE DU VIRUS<sup>4</sup>**



<sup>4</sup> Les tests de dépistage systématiques pour le VNO ont pris fin le 5 décembre 2020.

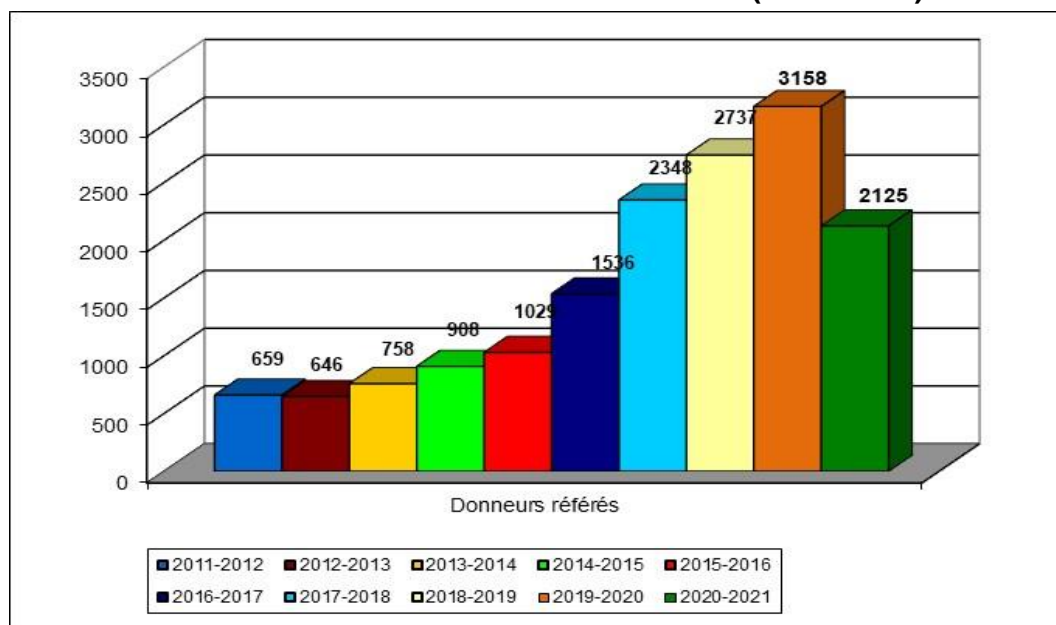


## SECTION III

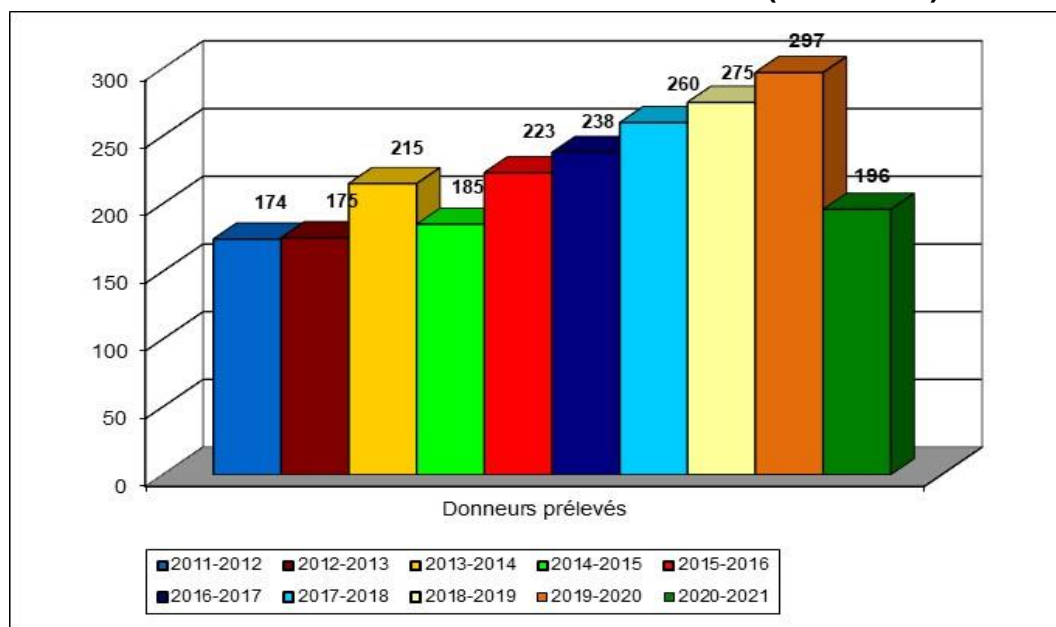
### Tissus humains 2011-2021

Note : Les figures 14 à 18 n'incluent pas les donneurs de tissus oculaires.

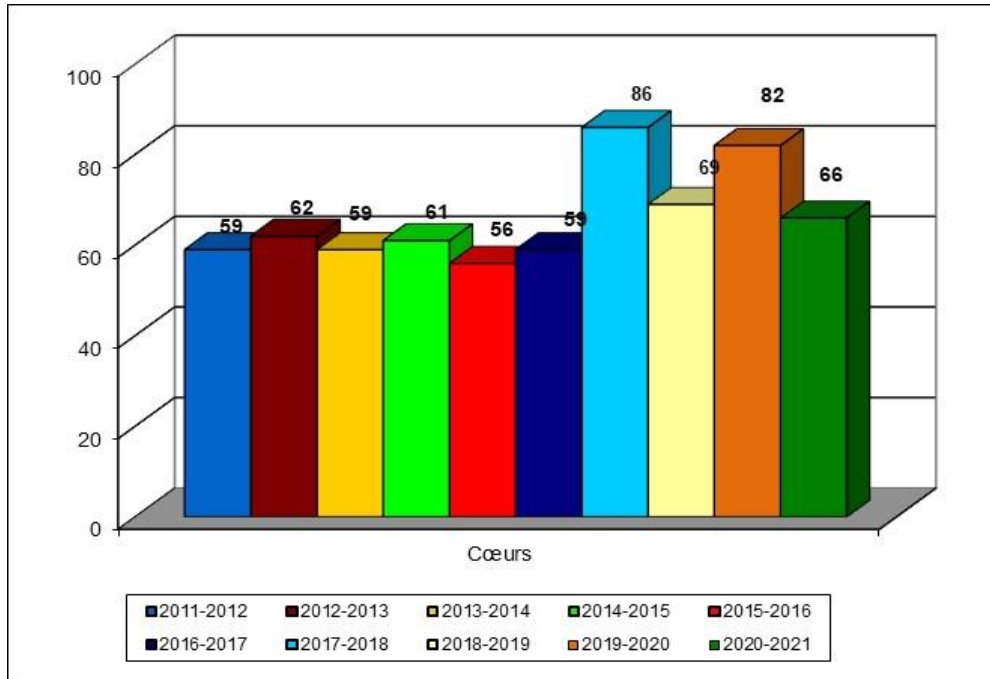
**FIGURE 14 DONNEURS DE TISSUS HUMAINS RÉFÉRÉS (2011-2021)**



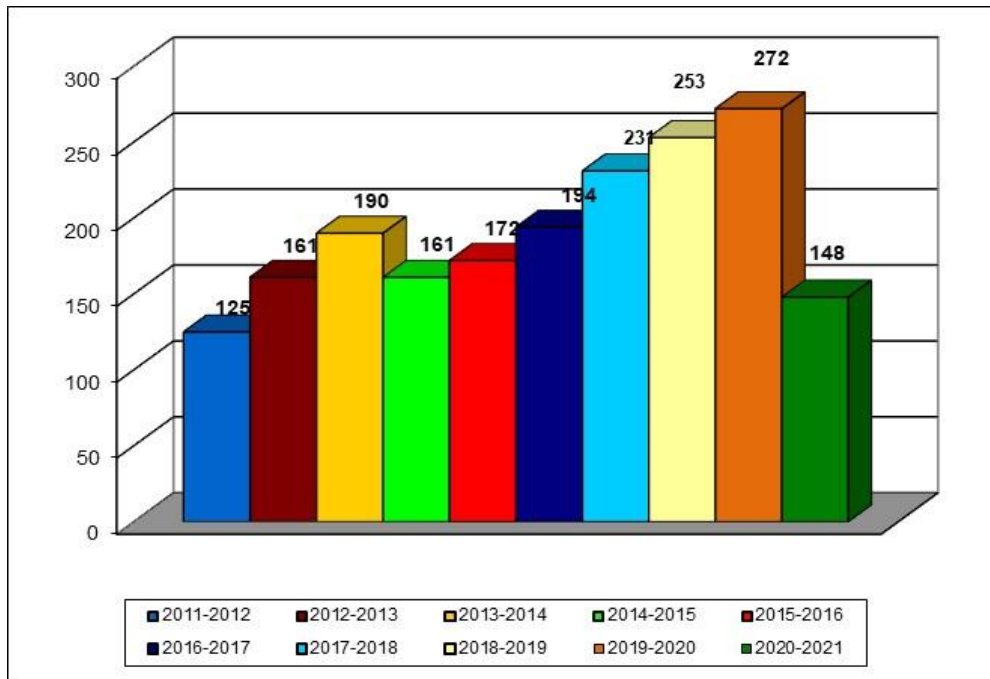
**FIGURE 15 DONNEURS DE TISSUS HUMAINS PRÉLEVÉS (2011-2021)**



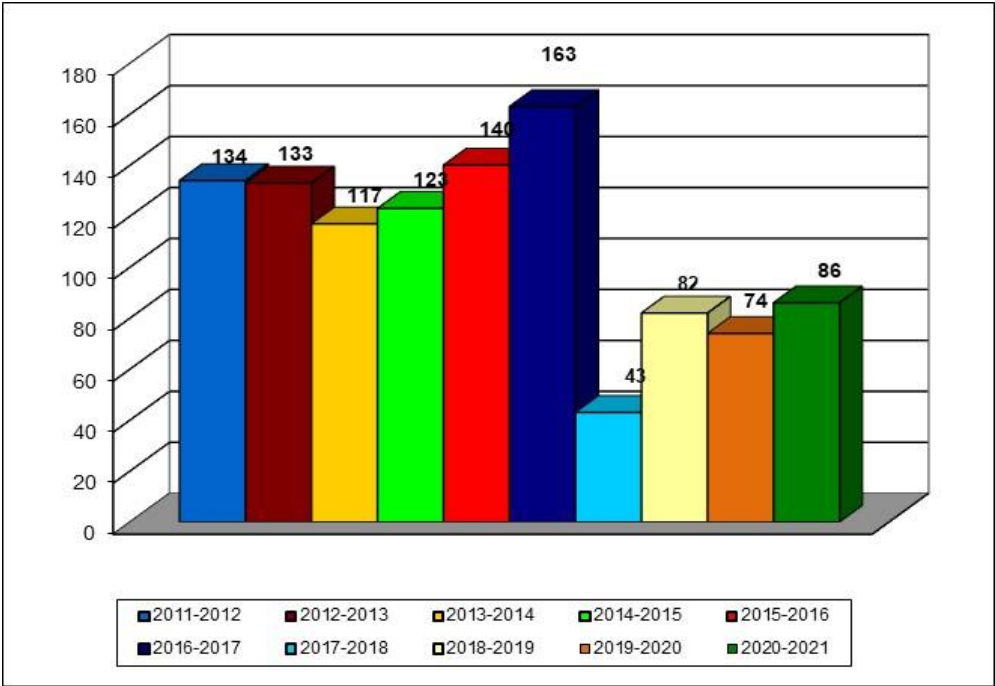
**FIGURE 16 RÉPARTITION ANNUELLE DES PRÉLÈVEMENTS DE CŒURS POUR VALVES (2011-2021)**



**FIGURE 17 RÉPARTITION ANNUELLE DES PRÉLÈVEMENTS DE DONNEURS DE TISSUS MUSCULOSQUELETTIQUES (2011-2021)**



**FIGURE 18 RÉPARTITION ANNUELLE DES PRÉLÈVEMENTS DE DONNEURS DE TISSUS CUTANÉS (2011-2021)**



**TABEAU 27 RÉSULTATS DES TESTS DE DÉPISTAGE DES MALADIES TRANSMISSIBLES CHEZ LES DONNEURS DE TISSUS HUMAINS ET DE TISSUS OCULAIRES**

Résultats des tests		N	%
VIH	Négatif	728	100,0
	Positif/ Positif	0	0,0
	Positif/ Négatif	0	0,0
	Positif/ Indéterminé	0	0,0
	SOUS TOTAL	728	100,0
VHC	Négatif	735	99,7
	Positif/ Positif	0	0,0
	Positif/ Négatif	2	0,3
	Positif/ Indéterminé	0	0,0
	SOUS TOTAL	737	100,0
VHB(HBsAg)	Négatif	714	97,0
	Positif/ Positif	4	0,5
	Positif/ Négatif	9	1,2
	Positif/ Indéterminé	8	1,1
	Positif/ Non-Résolu	1	0,1
	SOUS-TOTAL	736	100,0
VHB(ANTI-HBc)	Négatif	699	96,1
	Positif	28	3,9
	SOUS TOTAL	727	100,0
HTLV-I/II	Négatif	202	100,0
	Positif/ Positif	0	0,0
	Positif/ Négatif	0	0,0
	Positif/ Indéterminé	0	0,0
	SOUS TOTAL	202	100,0
SYPHILIS	Négatif	200	99,5
	Positif*	1	0,5
	SOUS TOTAL	201	100,0
CHAGAS	Négatif	2	100,0
	Positif	0	0,0
	SOUS TOTAL	2	100,0

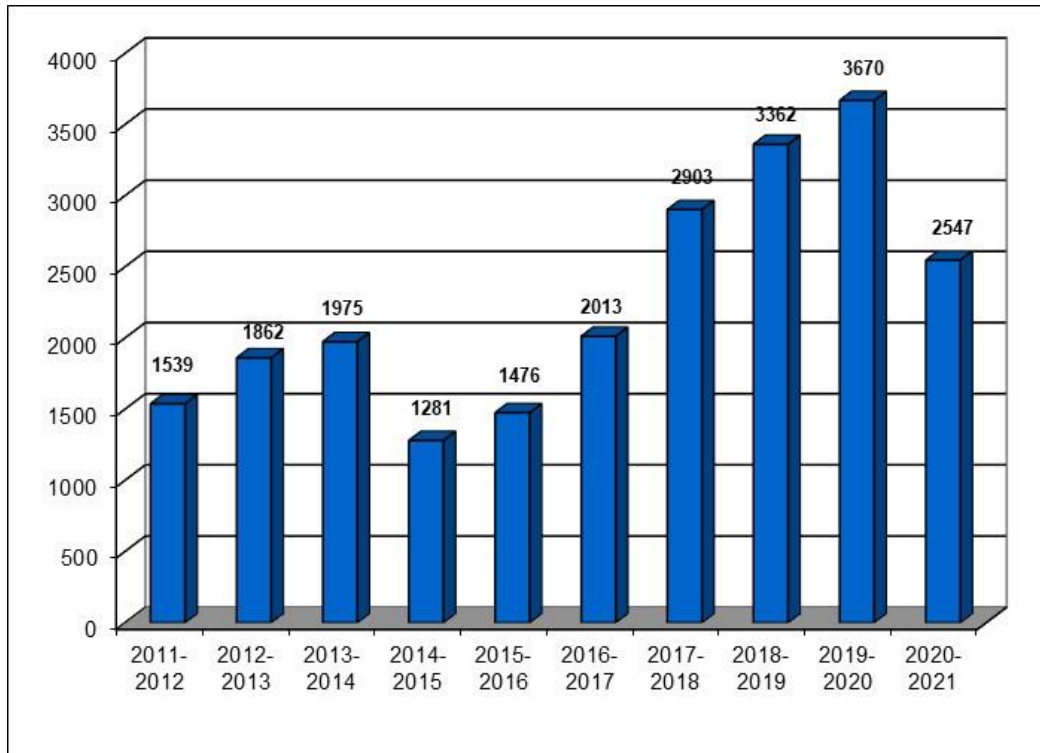
**TABLEAU 27 (SUITE)**

Résultats des tests		N	%
VNO	Négatif	425	100,0
	Positif	0	0,0
	SOUS TOTAL	425	100,0
TAN VIH	Négatif	733	100,0
	Positif	0	0,0
	SOUS TOTAL	733	100,0
TAN VHC	Négatif	733	100,0
	Positif	0	0,0
	SOUS TOTAL	733	100,0
TAN VHB	Négatif	729	99,5
	Positif	4**	0,5
	SOUS TOTAL	733	100,0

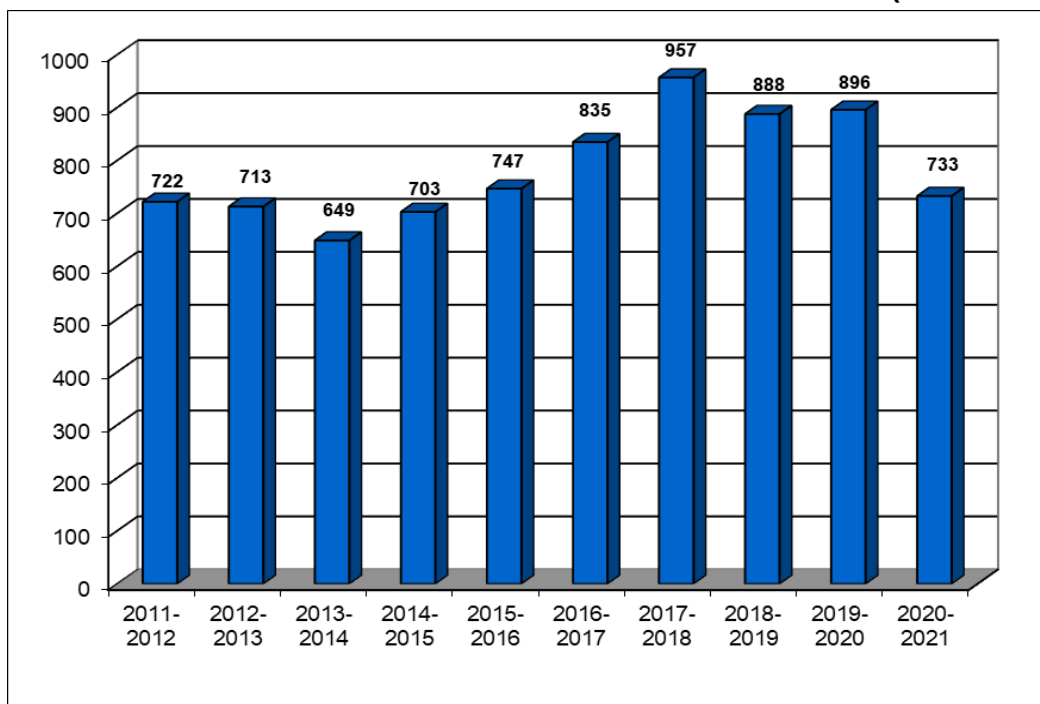
\* Seul le test de dépistage est effectué pour la syphilis. Aucun test de confirmation n'est effectué pour ce marqueur. Les résultats positifs en dépistage pourraient s'avérer des faux positifs.

\*\* Un donneur positif au TAN VHB est positif en sérologie, les 3 autres sont négatifs au dépistage sérologique.

**FIGURE 19 DONNEURS RÉFÉRÉS POUR LES TISSUS OCULAIRES (2011-2021)**



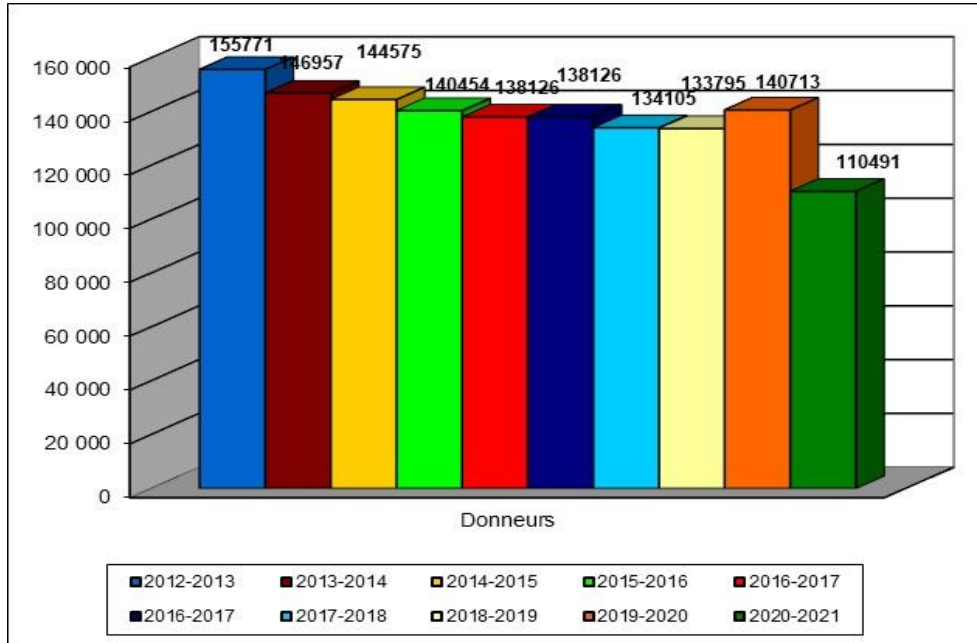
**FIGURE 20 DONNEURS PRÉLEVÉS POUR LES TISSUS OCULAIRES (2011-2021)**



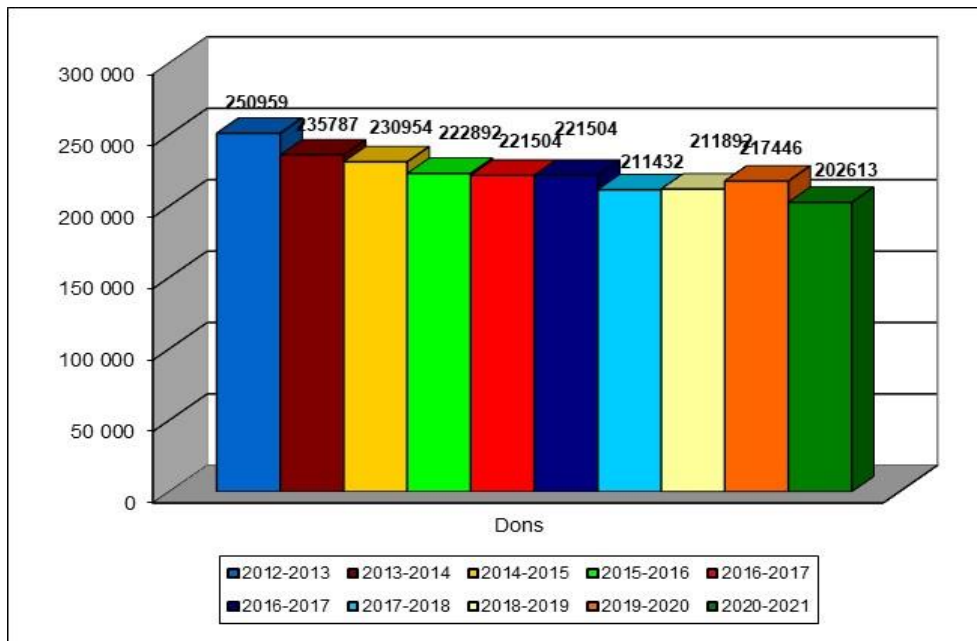
## SECTION IV

### Données cumulatives 2011-2021

**FIGURE 21 DONNEURS DE SANG TOTAL ALLOGÉNIQUE PRÉLEVÉS**

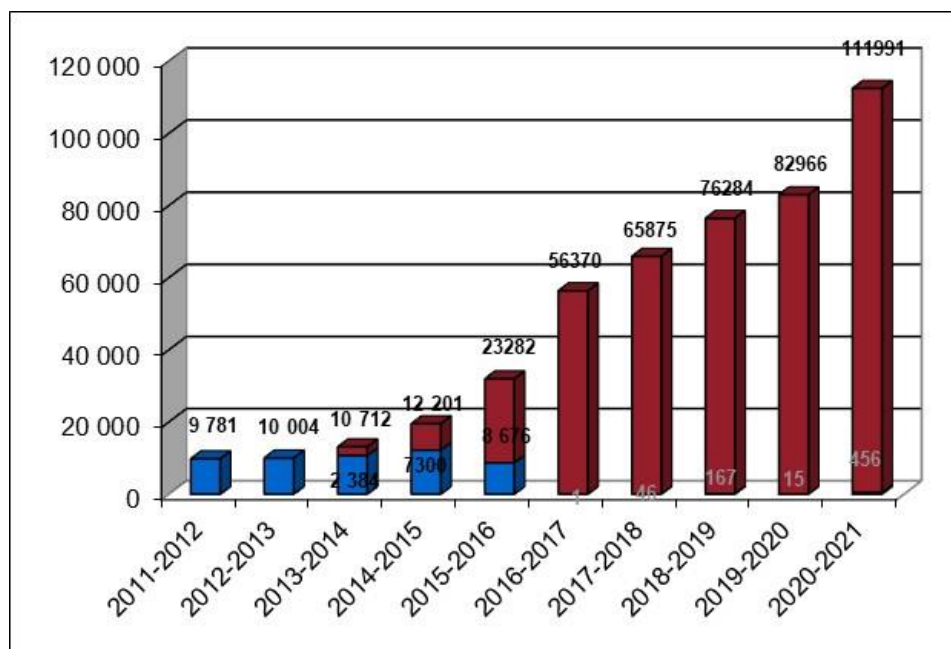


**FIGURE 22 DONS DE SANG TOTAL ALLOGÉNIQUE PRÉLEVÉS**



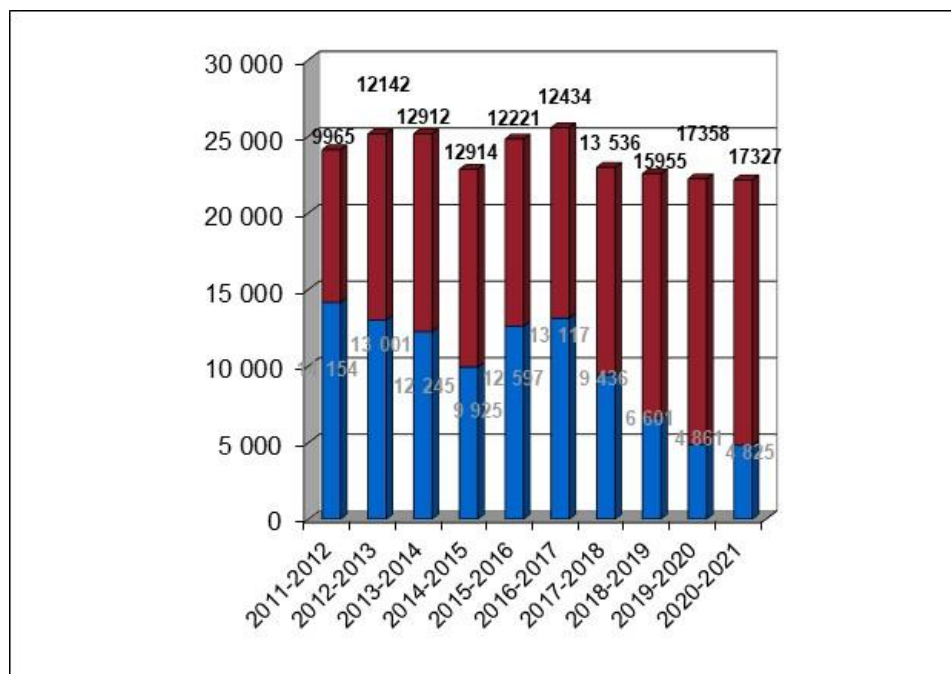
Note : Les donneurs autologues ne sont pas comptés

**FIGURE 23 DONS DE PLASMA PRÉLEVÉS PAR APHÉRÈSE**



Note : Depuis le 15-11-2013, il y a des prélèvements de plasma pour fractionnement, ils sont représentés en rouge dans le graphique. Depuis le 23-11-2015, le plasma destiné à la transfusion n'est plus prélevé par aphasère.

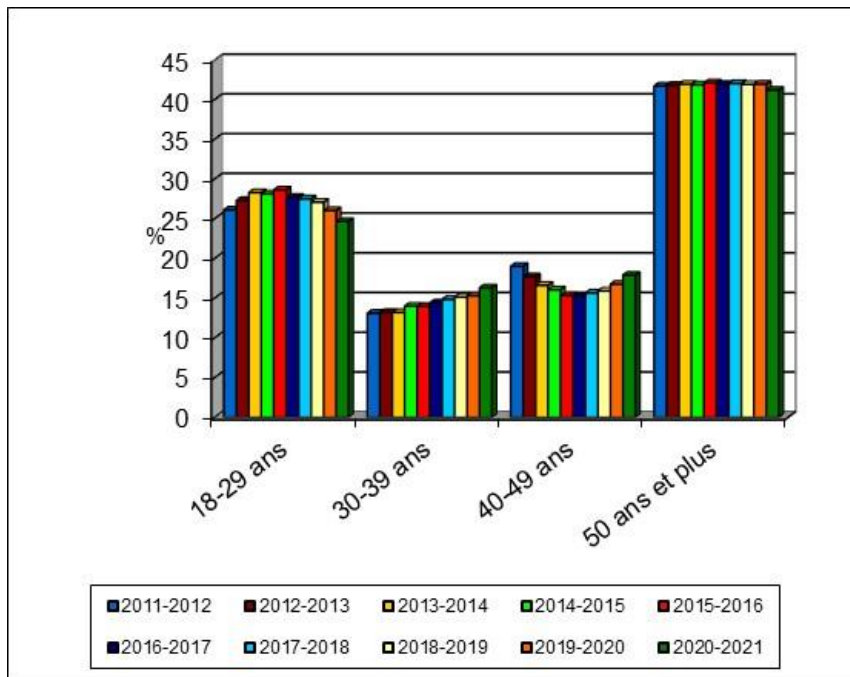
**FIGURE 24 DONS DE PLAQUETTES PRÉLEVÉS PAR APHÉRÈSE**



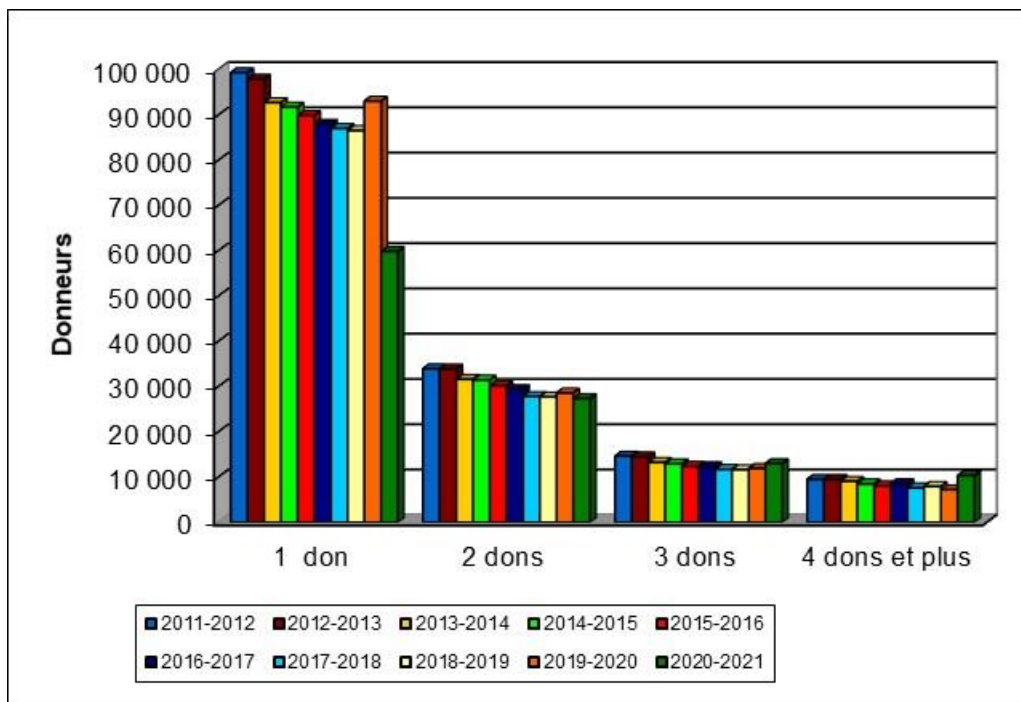
Note : Depuis le 30-05-2005, il y a des prélèvements doubles de plaquettes. Dans le graphique, ils comptent pour un prélèvement. À partir du 03-11-2008, il est possible de déterminer le nombre de prélèvements doubles de plaquettes, ils sont représentés en rouge dans le graphique. Les plaquettes prélevées lors de prélèvements multiples sont aussi incluses depuis le 01-04-2011.



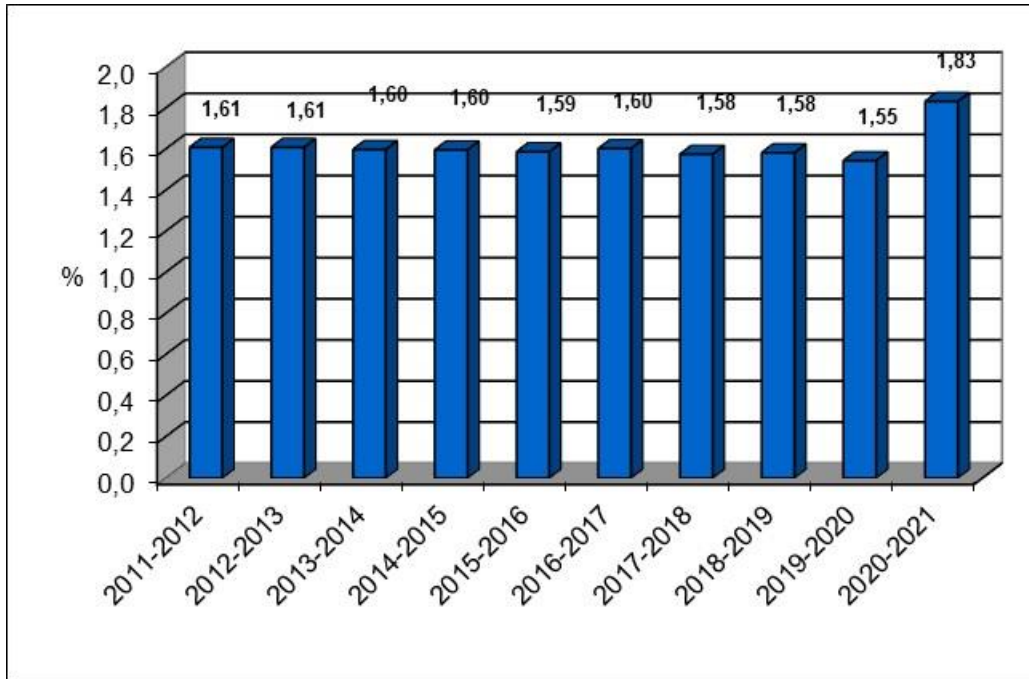
**FIGURE 25 RÉPARTITION DES DONS DE SANG TOTAL ALLOGÉNIQUE PRÉLEVÉS SELON L'ÂGE**



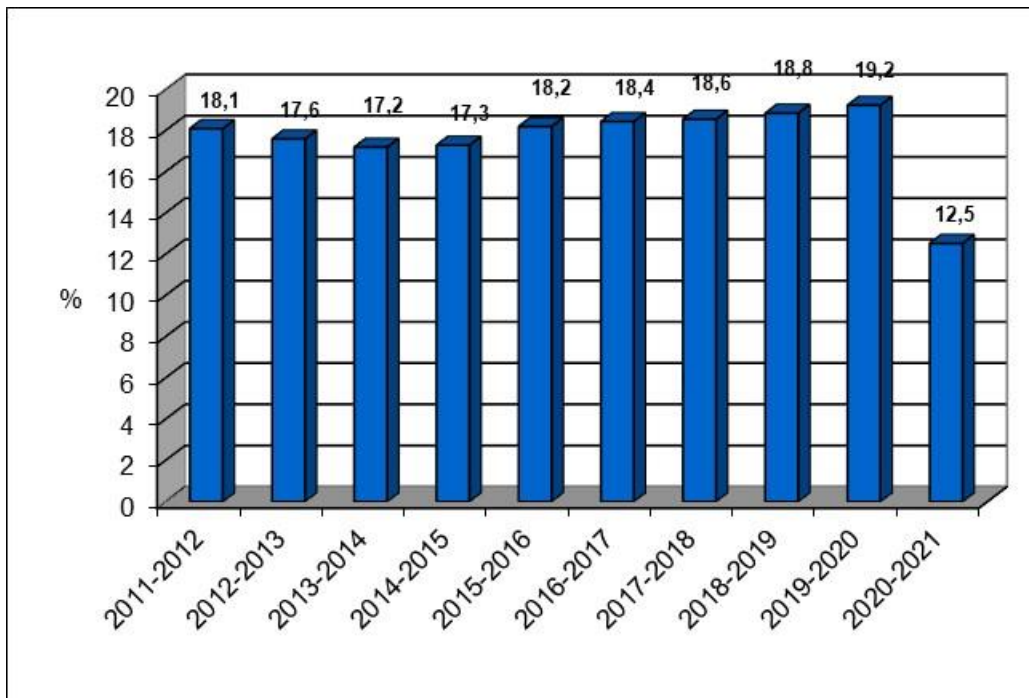
**FIGURE 26 RÉPARTITION DU NOMBRE DE DONS EFFECTUÉS PAR LES DONNEURS DE SANG TOTAL ALLOGÉNIQUE**



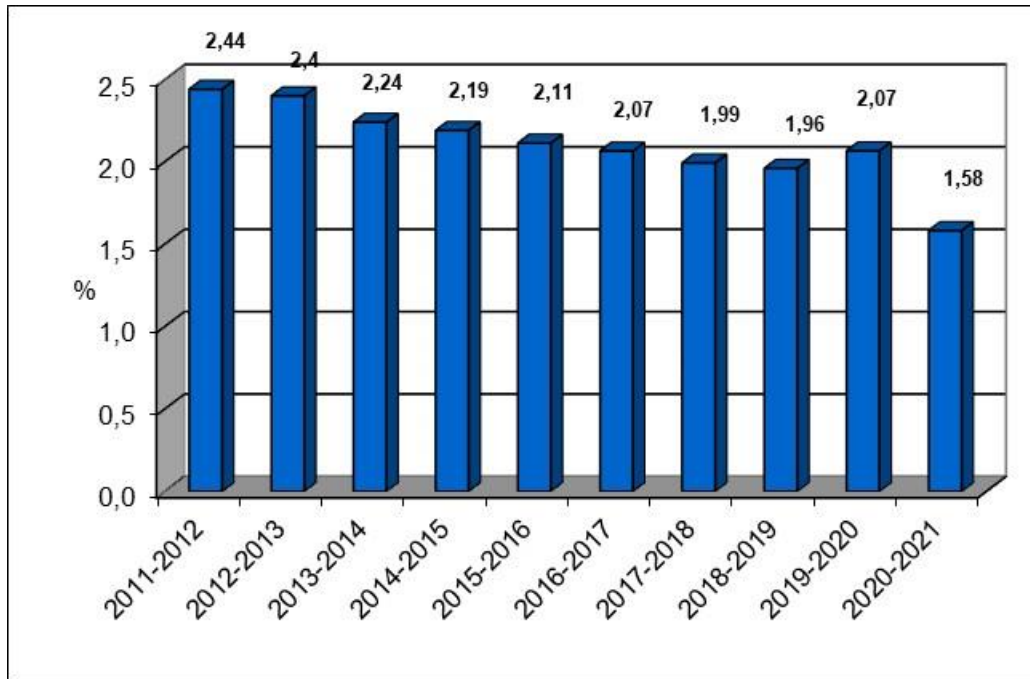
**FIGURE 27 NOMBRE MOYEN DE DONTS DE SANG TOTAL ALLOGÉNIQUE PAR DONNEUR**



**FIGURE 28 PROPORTION DE PREMIERS DONNEURS PARMIS CEUX QUI ONT FAIT UN DON DE SANG TOTAL ALLOGÉNIQUE**

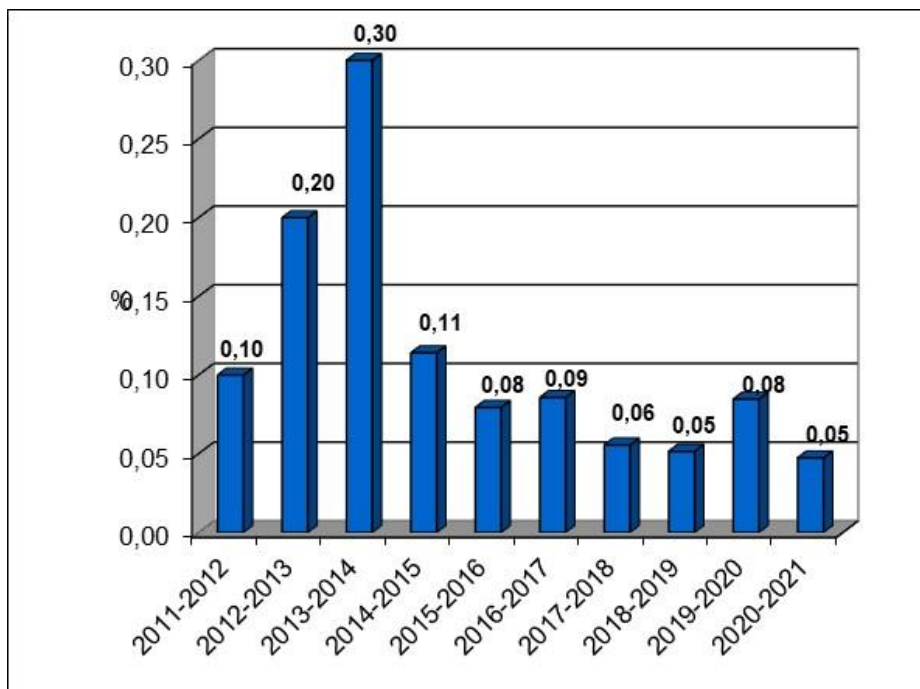


**FIGURE 29 PROPORTION ANNUELLE DES PERSONNES AYANT FAIT AU MOINS UN DON DE SANG TOTAL ALLOGÉNIQUE PARMİ TOUTES LES PERSONNES EN ÂGE DE DONNER DANS LA POPULATION DU QUÉBEC**

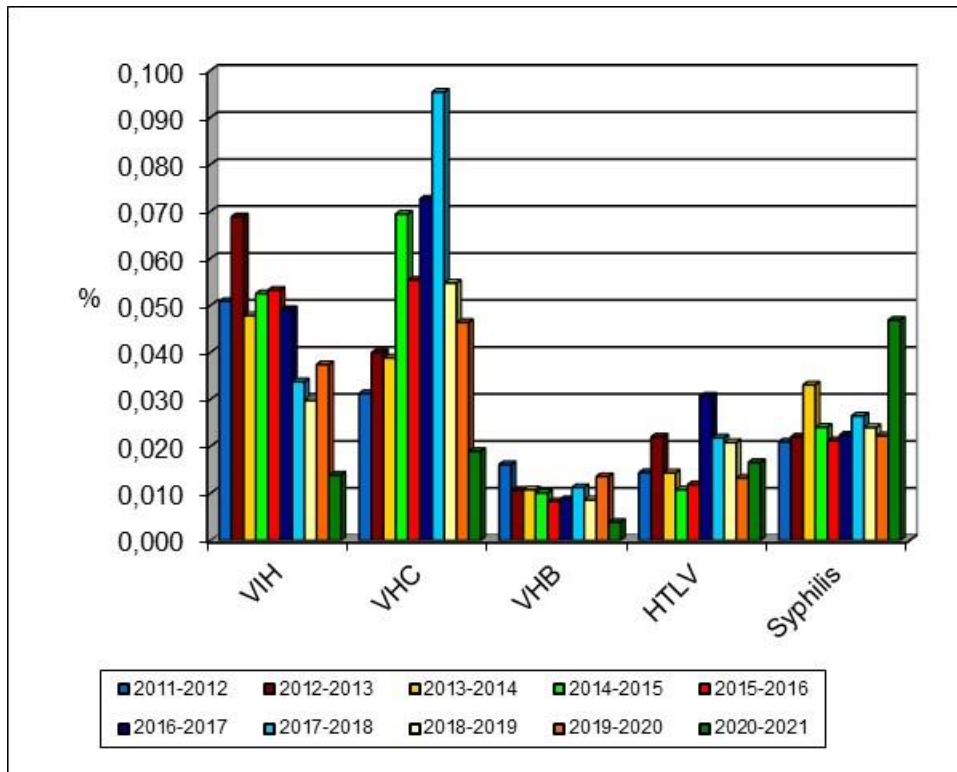


Note : La baisse des dernières années est due à une augmentation de la population québécoise (dénominateur) et une baisse de la demande de culots globulaires (numérateur).

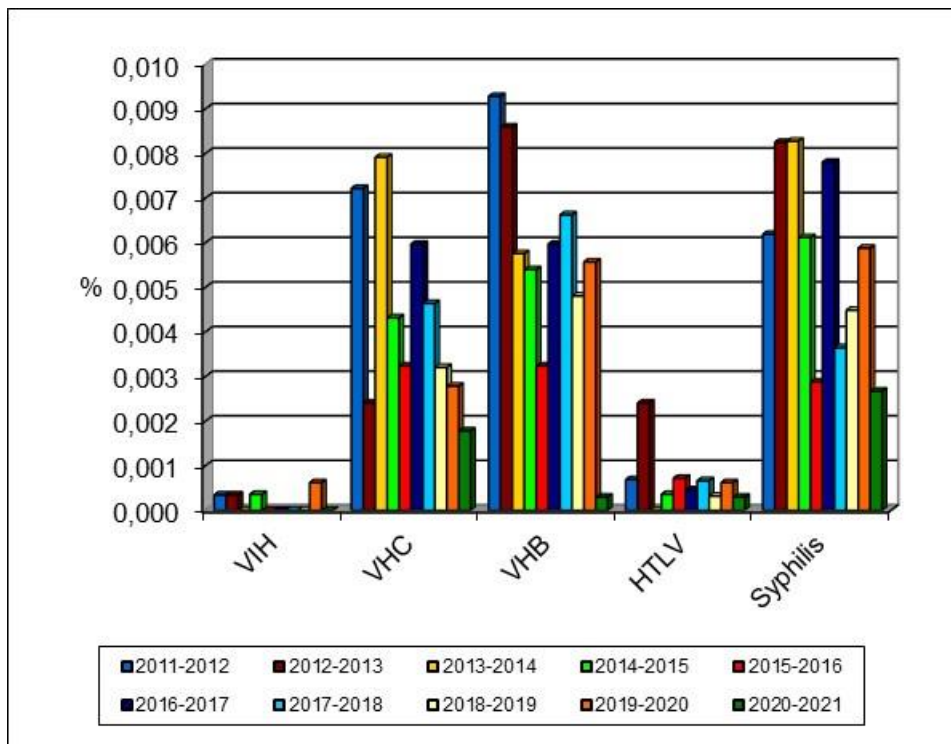
**FIGURE 30 VARIATION ANNUELLE DE LA PROPORTION DES DONNS PRÉLEVÉS QUI NE SONT PAS TESTÉS POUR TOUS LES MARQUEURS**



**FIGURE 31 PROPORTION ANNUELLE DES DONNÉES DÉPISTÉS POSITIFS SELON CHAQUE MARQUEUR**



**FIGURE 32 PROPORTION ANNUELLE DES DONNÉES CONFIRMÉS POSITIFS SELON CHAQUE MARQUEUR**



## ANNEXE

---

### NOTES TECHNIQUES

Le **tableau 1** présente le total des inscriptions, dans chacun des établissements (Montréal et Québec) pour l'année financière. Les inscriptions pour prélèvements d'échantillons seulement ne sont pas comptées. Les donneurs qui ont obtenu un résultat réactif pour l'un ou l'autre des marqueurs de maladies infectieuses sont tous comptés parmi les donneurs « prélevés ». Il faut noter qu'un même donneur peut donc être compté plus d'une fois dans ce tableau, dans l'éventualité où celui-ci s'est inscrit à plus d'une occasion pendant l'année.

Le **tableau 2** présente la distribution de tous les types de dons, pour chaque établissement.

Le **tableau 3** présente la distribution d'autres produits prélevés par aphérèse pour chaque établissement.

Les **tableaux 4A, 4B, 4C et 4D** présentent la distribution des interdictions les plus fréquemment rencontrées dans chacun des établissements. Suite à la mise en place de eProgesa, il est possible pour un même donneur d'avoir 2 interdictions ou plus pour le même don.

Dans eProgesa, les interdictions sont inscrites selon la codification telle que spécifiée dans le Manuel de critères de sélection des donneurs (document SPE-00545.) La plupart de ces codes sont spécifiques et s'appliquent à une situation bien particulière (par exemple : codes pour malaria, vMCJ, etc.) Nous avons regroupé ces interdictions dans cinq grandes catégories : problèmes de nature clinique au moment du don; présence de facteurs de risques; autres interdictions; autres exclusions et autres

exclusions/aphérèse. Voici l'explication détaillée de chacune des interdictions répertoriées:

## **Infections**

**Malaria** : Si le donneur a des antécédents de malaria, il est interdit à vie. (**Code 8060**)

**Chagas** : Si le donneur a des antécédents de chagas, il est interdit à vie. (**Code 0133**)

**Babésiose** : Si le donneur a des antécédents de babésiose, il est interdit à vie. (**Code 0132**)

**Leishmaniose** : Si le donneur a des antécédents de leishmaniose, il est interdit à vie. (**Code 0134**)

**Hépatite B** : Si le donneur a des antécédents d'hépatite B, il est interdit à vie. (**Code VHBM**)

**Hépatite C** : Si le donneur a des antécédents d'hépatite C, il est interdit à vie. (**Code VHCM**)

**Hépatite inconnue** : Si le donneur a des antécédents d'hépatite ou de jaunisse d'étiologie inconnue, il est interdit à vie. (**Code 0115**)

**Syphilis** : Si le donneur a des antécédents de syphilis, il est interdit à vie. (**Code SYPH**)

**VIH** : Si le donneur a des antécédents de VIH, il est interdit à vie. (**Code 0191**)

**HTLV** : Si le donneur a des antécédents de HTLV, il est interdit à vie. (**Code 1701**)

**Autres infections chroniques** : Si le donneur a des antécédents d'autres infections chroniques, telles que la brucellose ou le virus spumeux simien, il est interdit à vie. (**Codes 0130, 0136, 0140, 0100, 0110, 0197, 0198, 0190, 1900**)

**Aigües** : Si le donneur a des antécédents d'infections aigües, telles que la gonorrhée ou la leptospirose, il est interdit de façon temporaire. (**Codes GONO, 5MAL, 801A, VHEM, VHAM, 814A, 814B, DIAR, DENG, CYST, ARIN, FJAU, HIST, IN07, INF1, IN2A, INFR, INFG, IN14, CDIF, 2PAR, 3PAR, 4PAR, CMVM, COQL, HEP0, LEPT, HEPS, ITSS, OREI, PARA, ITS8, ITS6, MONO, PITY, LYME, PAR0, OSTO, SCAR, SALM, QFEV, STPA, TYPH, TOXO, TBMA, VZOS, 814C, 814D, 814E, 815A**)

**Exposition à une infection** : Si le donneur a été exposé à une infection, telles que la coqueluche ou la varicelle, il est interdit de façon temporaire. (**Codes ECOQ, EINA, EVZO, RAGE, TPPD, HEPC, 811C, DEN0, DEN3, EBOL**)

## **États de santé – permanent**

**Maladie cardiovasculaire** : Si le donneur a des problèmes cardiovasculaires, il est interdit à vie (**Codes, 0290, MALC, VASC, 0260, 0200, 0210, 1500, 1510, 1520, 1530**) ou de façon temporaire (**Code 0270**)

**Cancer** : Certains types de cancers génèrent une interdiction permanente. (**Codes 0900, CAHE**)

**Autres états permanents** : Si le donneur a d'autres états permanents, tel le lupus érythémateux disséminé ou la sclérose en plaques, il est interdit de façon permanente. (**Codes 1030, SCLE, SOND, 0500, 0510, 0550, 0570, GUIP, ALZH, MADD, 0610, 1200, ALPD, 1220, 1240, RINP, 0400, 0410, SARC, 1320, 1011, SPAK, 1040, 0730, 0700, 0710, 0750, 0720, SPHR, PDFC, THAL, 2000**)

### États de santé – temporaire

**Maladie hématologique** : Certains troubles de la coagulation représentent une interdiction permanente (par exemple hémophilie). D'autres requièrent une DINT (donc interdiction temporaire) et d'autres sont admissibles sans délai d'interdiction. (**Codes TCOA, ANE0, HC55**)

**Maladie gastro-intestinale** : Si le donneur a une maladie gastro-intestinale, telle que la colite ulcéreuse ou la maladie coeliaque, il est interdit de façon temporaire. (**Codes COLU, BARI, GILB, COEL, DIVE, CALB, CHOL, HEHI**)

**Chirurgie** : Si le donneur a eu une chirurgie, incluant la splénectomie post-traumatique, il est interdit de façon temporaire. (**Codes CHIR, RATE**)

**Grossesse** : Si la donneuse est enceinte ou vient d'accoucher, elle est interdite de façon temporaire. (**Codes ENCE, BBDI, BEBE, 815B**)

**Autres états temporaires** : Si le donneur a d'autres états temporaires, tel la goutte ou l'embolie pulmonaire, il est interdit de façon temporaire. (**Codes CAPO, CCUT, CINT, FIBR, SON0, TRAU, ENPH, GUBA, ANV6, EPIL, THY0, THYR, DIAB, GOUT, POU0, APNE, EPUL, RIN0, CALR, MYOC, PERI, PHLE, ULC0, ULC6, MMEN, 815C, 815D, 815E, 815F**)

### Voyage en pays endémique

**Malaria** : Cette interdiction peut être attribuée dans les deux situations suivantes :

1. Si le donneur est allé 6 mois consécutifs et plus dans un pays où il y a de la malaria. Ce donneur peut donner 3 ans après son départ de la région endémique. (**Code 806B**)
2. Si le donneur est allé moins de 6 mois dans un pays où il y a de la malaria. Il peut donner 6 mois après sa date de retour. (**Code 806A**)

**VMCJ** : Si le donneur a résidé dans des pays endémiques pour la variante de la maladie de Creutzfeldt-Jakob : France, RU au moins 3 mois cumulatif entre le 1<sup>er</sup> janvier 1980 et le 31 décembre 1996; Europe de l'ouest au moins 5 ans cumulatif entre

le 1<sup>er</sup> janvier 1980 et le 31 décembre 2007; Arabie Saoudite : au moins 6 mois cumulatif entre le 1<sup>er</sup> janvier 1980 et le 31 décembre 1996, il est interdit de façon permanente. **(Codes 1381, 1382, 1383, 1384, 0139)**

**Arbovirus** : Si le donneur a résidé dans des pays endémiques pour un arbovirus, tel le virus Zika, il est interdit de façon temporaire. **(Code VOYA)**

### **Facteurs de risque infections transmissibles par le sang (ITS)**

**MCJ** : Si le donneur a des facteurs de risque d'infections transmissibles par le sang relié à la maladie de Creutzfeldt-Jakob, il est interdit de façon permanente. **(Codes MCJP, DMER)**

**HARSAH** : Si le donneur est un homme ayant des relations sexuelles avec d'autres hommes ou une femme ayant eu une relation sexuelle avec un homme qui a eu une relation sexuelle avec un autre homme, et ce, dans les 3 derniers mois, il est interdit de façon temporaire. **(Code 1703)**

**UDI** : Si le donneur s'est injecté des drogues par voie intraveineuse ou a des traces d'injection de drogues, il est interdit de façon permanente. Si le donneur a eu des relations sexuelles avec un personne qui s'injecte des drogues par voie intraveineuse, il est interdit de façon temporaire **(Codes 812C, 0175, BRAS)**

**Transfusion** : Si le donneur a reçu une transfusion dans les 6 derniers mois, il est interdit de façon temporaire. **(Codes 812G)**

**Utilisation d'aiguille** : Si le donneur a été en contact avec une aiguille, que ce soit pour tatouage, piercing, électrolyse ou acupuncture, il est interdit de façon temporaire. **(Codes TAPE, ELAC)**

**Autres facteurs ITS** : Si le donneur a d'autres facteurs de risque d'infections transmissibles par le sang, telle que l'insémination artificielle ou la greffe, il est interdit de façon temporaire. **(Codes INSE, SITS, PRIS, GREF, GRE0, 811F, 812D, 812E, 812H, 812Z, 812B, 1702, 1705, COAG, CSAN, 0174, 811A, 811D, 811E, 811G, 812A, 812F)**

### **Prise de médicaments**

**Tératogène** : Si le donneur a pris des médicaments tératogènes, il est interdit de façon permanente ou temporaire, selon le type de médicament. **(Codes 1410, TG07, TG30, TG3A, TG6M)**

**Hormones de croissance** : Si le donneur a pris des hormones de croissance avant 1986, il est interdit de façon permanente. **(Code 0600)**

**Essais cliniques** : Si le donneur a participé à des essais cliniques, il est interdit de façon temporaire. **(Codes ESCL)**



**Vaccins** : Certains vaccins représentent une interdiction temporaire. (**Codes VA2M, VA3M, VA4S, VA6S**)

**Autres médicaments** : Si le donneur a pris d'autres médicaments, il peut être interdit de façon permanente ou temporaire, selon le type de médicament. Certains médicaments n'entraînent pas d'interdiction. (**Codes RX01, RX02, RX03, RX05, RX07, RX08, IP01, IP05, IP03, IP07, IP14, RX13, RX14, RX2A, RX3A, RX30, RX41, RX59, RX6M, RXPE, 813A, 813B, 813C, RX20, RX89**)

### Demande

**Information** : Si des informations sont manquantes pour que le donneur soit qualifié, le donneur est interdit de façon temporaire. (**Codes INFO, LMAL**)

**Investigation** : Si le donneur est sous investigation ou en suivi médical d'enquête transfusionnelle, il est interdit de façon temporaire. (**Codes INVE, SMET**)

**Interne** : Si une demande interne a été faite concernant le donneur, il est interdit de façon temporaire jusqu'à l'obtention de la décision du directeur médical ou de son délégué. (**Code DINT**)

**Externe** : Si une demande externe a été faite concernant le donneur, il est interdit de façon temporaire jusqu'à l'obtention de la décision du directeur médical ou de son délégué. (**Code DEXT**)

### Autres

Si le donneur est interdit pour une raison qui n'est pas déjà répertoriée dans une catégorie existante, il est classé dans la catégorie « Autres ». (**Codes 5020, GEOP, VARC, CONS, VINT, METO, REMD, 808F, CBAC, QBAC, S011, VEAT**)

### Prélèvement non complété

**Effet indésirable** : (**Code ALD0 et codes C, L, M, S et V dans le champ Prélèvement OK**) Lorsque le produit prélevé est détruit et que la cause d'arrêt du prélèvement est soit : problème de veine, réaction systémique, réaction locale ou réaction liée à l'aphérèse.

**Problème technique** : (**Codes 808L, et 808M et codes E, P et T dans le champ Prélèvement OK**) Lorsque le produit prélevé est détruit et que la cause d'arrêt du prélèvement est soit : problème de manipulation, problème/bris technique ou autres.

**Autres** : Lorsque le produit prélevé est détruit et que la cause d'arrêt du prélèvement est inconnue.

### **Départ avec/sans attente**

**Départs attente** : Donneurs ayant quitté le lieu de collecte après plus d'une heure d'attente sans avoir fait leur don de sang. Cette interdiction est donc susceptible de survenir plus fréquemment dans les collectes où l'attente est prolongée. **(Absence de code d'interdiction dans le dossier du donneur non prélevé)**

**Départs sans attente** : Donneur ayant quitté les lieux de collecte où il y a moins d'une heure d'attente. Cette interdiction peut également survenir si le donneur désire quitter pour une raison particulière (ex. : il n'a plus le temps de faire son don, il a changé d'idée et il ne veut plus donner.) **(Absence de code d'interdiction dans le dossier du donneur non prélevé)**

Les **tableaux 5 à 6** représentent diverses statistiques sur les effets indésirables.

Les **tableaux 7 et 8** présentent la distribution de certaines variables démographiques chez les donneurs interdits en collecte comparativement aux donneurs de sang total prélevés (incluant les dons désignés et dirigés). Les dons autologues sont exclus de cette compilation.

L'âge du donneur est celui en date du don. La langue du donneur est celle inscrite dans Progesa. Le statut de premier donneur est déterminé par la date du premier don enregistrée dans Progesa (à l'inclusion de l'historique du système BLIS). La région socio-sanitaire (RSS) associée à chaque donneur a été déterminée à partir du code postal du domicile. On doit souligner qu'un même donneur est compté autant de fois qu'il a donné pendant l'année.

Le **tableau 9** présente la répartition de tous les donneurs de sang total selon le sexe et le nombre de dons qu'ils ont effectué en cours d'année. Dans cette compilation, chaque donneur n'est donc compté qu'une seule fois. La moyenne annuelle de dons par donneurs correspond au quotient du nombre des dons de sang total pour l'année sur le total des donneurs différents qui se sont présentés en collecte.

Le **tableau 10** illustre la même chose que le tableau précédent mais exclusivement pour les nouveaux donneurs.

La **figure 1** illustre la variation mensuelle du nombre de dons de sang total allogénique prélevés à Héma-Québec, excluant les désignés et les dirigés.

La **figure 2** illustre le nombre de nouveaux donneurs prélevés mensuellement, selon le nombre de dons fait durant l'année.

La **figure 3** montre la variation mensuelle dans la proportion des dons de sang total allogénique obtenus de personnes qui donnent du sang pour la première fois. Cette proportion est évidemment inférieure à celle des donneurs ayant fait un premier don de sang total durant l'année, telle que représentée sur le graphique, puisque dans ce dernier calcul, chaque donneur n'est compté qu'une seule fois au dénominateur.

Pour chaque région socio-sanitaire, la **figure 4** présente la proportion des personnes qui se sont inscrites au moins une fois dans l'année parmi l'ensemble des personnes en âge de donner (18 ans et plus) dans cette RSS. Tous les types de prélèvement sont pris en considération au numérateur dans cette figure, sauf les échantillons. Les dénominateurs utilisés pour ce calcul sont obtenus à partir du fichier de données de population produit par le ministère de la Santé et des Services sociaux du Québec (population estimée pour 2011, par âge, sexe et RSS). Pour chaque région, le numérateur équivaut au total des donneurs dont le code postal de résidence correspond à cette région.

Le **tableau 11** montre les caractéristiques démographiques des donneurs de plasma par aphérèse. Contrairement aux dons de sang total, les donneurs de plasma par aphérèse pour l'année financière ne sont comptés qu'une seule fois dans ce tableau.

Le **tableau 12** présente les habitudes de dons des donneurs de plasma par aphérèse.

La **figure 5** illustre les variations mensuelles du nombre de dons de plasma prélevés par aphérèse.

Les caractéristiques démographiques des donneurs d'autres produits par aphérèse sont présentées au **tableau 13**. Chaque donneur n'est compté qu'une seule fois

Le **tableau 14** présente les habitudes de dons des donneurs d'autres produits par aphérèse.

La **figure 6** illustre les variations mensuelles du nombre de dons d'autres produits prélevés par aphérèse.

Le détail des interdictions pour risque de vMCJ est présenté au **tableau 15** pour tous les dons.

Aux **figures 7, 8 et 9** on retrouve la répartition des groupes sanguins pour les dons de sang total allogénique, de plasma, et d'autres produits par aphérèse, respectivement, qui ont été faits cette année.

La **figure 10** illustre la variation mensuelle de la proportion des dons de sang prélevés qui ne sont pas testés pour tous les marqueurs. Parmi tous les dons ayant obtenu un résultat d'analyse de dépistage pour chacun des marqueurs de maladies transmissibles définis précédemment, le **tableau 16** indique, pour chaque établissement, le nombre de dons positifs au dépistage et confirmés positifs pour l'un ou l'autre marqueur de maladies transmissibles. Ce tableau n'inclut pas les dons trouvés positifs à l'anti-HBc.

La **figure 11** illustre la fluctuation mensuelle de la proportion des dons de sang dépistés positifs, pour tous les marqueurs confondus, tandis que la **figure 12** montre la proportion des dons de sang confirmés positifs.

Les **tableaux 17 à 19** présentent la distribution des résultats aux tests de dépistage et de confirmation ainsi que les tests d'acides nucléiques pour le VIH, le VHC et le VHB (TAN). Le nombre de dons testés peut varier d'un marqueur à l'autre, puisqu'on y présente les résultats de tous les tests effectués pour chacun des marqueurs.

Au **tableau 20**, on retrouve les résultats pour l'anti-HBc pour les dons. Le total représente le nombre de donneurs ayant été testés au moins une fois pour l'anti-HBc au cours de l'année.

Le **tableau 21** présente les résultats pour l'anti-HBs pour les dons de sang. Rappelons que tous les dons positifs à l'anti-HBc une première fois sont testés pour l'anti-HBs.

Les **tableaux 22 et 23** présentent la distribution des résultats aux tests de dépistage et de confirmation pour le HTLV et la syphilis. Le nombre de dons testés peut varier d'un marqueur à l'autre, puisqu'on y présente les résultats de tous les tests effectués pour chacun des marqueurs.

Le **tableau 24** présente les résultats du test de dépistage du virus du Nil Occidental (VNO) pour les dons testés.

Le **tableau 25** présente les résultats du test de dépistage pour la maladie de Chagas pour les dons testés.

Le **tableau 26** présente les résultats confirmés positifs pour les différents marqueurs selon le statut de premier donneur versus donneur à répétition.

La **figure 13** montre les proportions mensuelles des dons testés pour le TAN VNO pendant la saison inactive du virus, soit du 1<sup>er</sup> décembre au 30 mai. Ces donneurs ont été testés en raison de voyage en zone à risque.

La **figure 14** présente le nombre annuel de donneurs de tissus référés (à l'exception des tissus oculaires).

La **figure 15** présente le nombre annuel de donneurs de tissus prélevés (à l'exception des tissus oculaires).

Les **figures 16 à 18** montrent la répartition des types de prélèvements réalisés au cours de chacune des années.

Le **tableau 27** regroupe les résultats des analyses pour les marqueurs virologiques chez les donneurs de tissus (à l'exception des tissus oculaires). Depuis 2013-2014, il n'y a plus de test de confirmation pour le VHC.

La **figure 19** présente le nombre annuel de donneurs de tissus oculaires référés pour la période 2008 à 2013.

La **figure 20** présente le nombre annuel de donneurs de tissus oculaires prélevés pour la période 2008 à 2013.

La **figure 21** présente le nombre annuel de donneurs de sang total allogénique prélevés.

La **figure 22** présente le nombre annuel de dons de sang total allogénique prélevés.

Les **figures 23 et 24** montrent le nombre annuel de dons de plasma par aphérèse et d'autres produits par aphérèse depuis 2001.

La **figure 25** présente la distribution de l'âge des donneurs pour tous les dons de sang total prélevés au cours des dix dernières années.

La **figure 26** présente la répartition de tous les donneurs de sang total selon le nombre de dons qu'ils ont effectué à chaque année.

La **figure 27** montre le nombre moyen de dons par donneur depuis 2008.

À la **figure 28**, on retrouve la variation annuelle dans la proportion des dons de sang total obtenus de personnes qui donnent du sang pour la première fois.

La **figure 29** présente la proportion des personnes ayant donné au moins une fois dans l'année parmi l'ensemble des personnes en âge de donner (18 ans et plus).

La **figure 30** illustre la proportion de dons prélevés qui n'ont pas été testés pour tous les marqueurs de maladies transmissibles. Il faut rappeler que depuis le rapport 2007-2008, on compte tous les types de dons (sauf autologues), tant au numérateur qu'au dénominateur.

La **figure 31** présente la proportion des dons qui ont été dépistés positifs selon chaque marqueur au cours des dix dernières années. Il faut rappeler que depuis le rapport 2007-2008, on compte tous les types de dons (sauf autologues), tant au numérateur qu'au dénominateur.

La **figure 32** présente la proportion des dons qui ont été confirmés positifs selon chaque marqueur au cours des dix dernières années. Il faut rappeler que depuis le rapport 2007-2008, on compte tous les types de dons (sauf autologues), tant au numérateur qu'au dénominateur.