



Produits sanguins

Cellules souches

Tissus humains

# ***RAPPORT DÉMOGRAPHIQUE ANNUEL***

## ***2019-2020***

Rapport préparé par :

**Yves Grégoire**

Spécialiste en statistiques et épidémiologie

**Antoine Lewin**

Chef épidémiologie, vigie, gestion des risques biologiques

**Marc Germain**

Vice-président, Affaires médicales et innovation

Octobre 2020



# TABLE DES MATIÈRES

<b>DÉFINITIONS</b> .....	<b>7</b>
<b>INTRODUCTION</b> .....	<b>9</b>
<b>SECTION I STATISTIQUES SUR LES DONS ET LES DONNEURS</b> .....	<b>11</b>
TABLEAU 1 RÉPARTITION DES INSCRIPTIONS PAR ÉTABLISSEMENT.....	11
TABLEAU 2 RÉPARTITION DES TYPES DE DONS PRÉLEVÉS PAR ÉTABLISSEMENT.....	11
TABLEAU 3 RÉPARTITION DES PRÉLÈVEMENTS DES AUTRES PRODUITS PAR APHÉRÈSE PAR ÉTABLISSEMENT	12
TABLEAU 4A RÉPARTITION DES TYPES D'INTERDICTIONS PAR ÉTABLISSEMENT POUR LES DONS DE SANG TOTAL ALLOGÉNIQUES .....	13
TABLEAU 4B RÉPARTITION DES TYPES D'INTERDICTIONS PAR SEXE POUR LES DONS DE SANG TOTAL ALLOGÉNIQUES .....	15
TABLEAU 4C RÉPARTITION DES TYPES D'INTERDICTIONS PAR ÉTABLISSEMENT POUR LES DONS PAR APHÉRÈSE .	17
TABLEAU 4D RÉPARTITION DES TYPES D'INTERDICTIONS PAR SEXE POUR LES DONS PAR APHÉRÈSE.....	19
TABLEAU 5A EFFETS INDÉSIRABLES PAR TYPES DE DONS, 2019-2020.....	21
TABLEAU 5B TAUX D'EFFETS INDÉSIRABLES PAR TYPES DE DONS, 2019-2020.....	22
TABLEAU 6A RÉACTIONS VASO-VAGALES PAR GROUPE D'ÂGE ET SEXE POUR TOUS LES DONS, 2019-2020 .....	23
TABLEAU 6B RÉACTIONS VASO-VAGALES PAR GROUPE D'ÂGE ET SEXE POUR LES DONS PAR APHÉRÈSE, 2019-2020.....	23
TABLEAU 6C RÉACTIONS VASO-VAGALES PAR GROUPE D'ÂGE ET SEXE POUR LES DONS DE SANG TOTAL, 2019-2020.....	24
TABLEAU 6D RÉACTIONS VASO-VAGALES LÉGÈRES PAR GROUPE D'ÂGE ET SEXE POUR TOUS LES DONS, 2019-2020.....	24
TABLEAU 6E RÉACTIONS VASO-VAGALES LÉGÈRES PAR GROUPE D'ÂGE ET SEXE POUR LES DONS PAR APHÉRÈSE, 2019-2020.....	25
TABLEAU 6F RÉACTIONS VASO-VAGALES LÉGÈRES PAR GROUPE D'ÂGE ET SEXE POUR LES DONS DE SANG TOTAL, 2019-2020 .....	25
TABLEAU 6G RÉACTIONS VASO-VAGALES MODÉRÉES PAR GROUPE D'ÂGE ET SEXE POUR TOUS LES DONS, 2019-2020.....	26
TABLEAU 6H RÉACTIONS VASO-VAGALES MODÉRÉES PAR GROUPE D'ÂGE ET SEXE POUR LES DONS PAR APHÉRÈSE, 2019-2020.....	26
TABLEAU 6I RÉACTIONS VASO-VAGALES MODÉRÉES PAR GROUPE D'ÂGE ET SEXE POUR LES DONS DE SANG TOTAL, 2019-2020 .....	27
TABLEAU 6J RÉACTIONS VASO-VAGALES SÉVÈRES PAR GROUPE D'ÂGE ET SEXE POUR TOUS LES DONS, 2019-2020.....	27
TABLEAU 6K RÉACTIONS VASO-VAGALES SÉVÈRES PAR GROUPE D'ÂGE ET SEXE POUR LES DONS PAR APHÉRÈSE, 2019-2020.....	28
TABLEAU 6L RÉACTIONS VASO-VAGALES SÉVÈRES PAR GROUPE D'ÂGE ET SEXE POUR LES DONS DE SANG TOTAL, 2019-2020 .....	28
TABLEAU 6M RÉACTIONS AU CITRATE PAR GROUPE D'ÂGE ET SEXE POUR LES DONS PAR APHÉRÈSE, 2019-2020..	29
TABLEAU 7 DÉMOGRAPHIE DES DONNEURS DE SANG TOTAL ALLOGÉNIQUE PRÉLEVÉS.....	30
TABLEAU 8 DÉMOGRAPHIE DES DONNEURS DE SANG TOTAL ALLOGÉNIQUE INTERDITS .....	31
TABLEAU 9 HABITUDES DE DON DES DONNEURS DE SANG TOTAL ALLOGÉNIQUE PENDANT L'ANNÉE 2019-2020.....	32
TABLEAU 10A HABITUDE DE DON DES DONNEURS QUI ONT FAIT LEUR PREMIÈRE INSCRIPTION EN SANG TOTAL ALLOGÉNIQUE PENDANT L'ANNÉE 2019-2020.....	32
TABLEAU 10B HABITUDE DE DON DES DONNEURS QUI ONT FAIT LEUR PREMIER DON DE SANG TOTAL ALLOGÉNIQUE PENDANT L'ANNÉE 2019-2020.....	32
FIGURE 1 VARIATION MENSUELLE DU NOMBRE DE DONS DE SANG TOTAL ALLOGÉNIQUE PRÉLEVÉS .....	33
FIGURE 2 DONNEURS AYANT FAIT UN PREMIER DON DE SANG TOTAL ALLOGÉNIQUE DURANT L'ANNÉE SELON LE MOIS DU PREMIER DON ET LE NOMBRE DE DONS DURANT LE RESTE DE L'ANNÉE .....	33

FIGURE 3	VARIATION MENSUELLE DE LA PROPORTION DES INSCRIPTIONS CHEZ LES PREMIERS DONNEURS	34
FIGURE 4	PROPORTION DES PERSONNES QUI SE SONT INSCRITES EN COLLECTE AU MOINS UNE FOIS EN 2019-2020, PEU IMPORTE LE TYPE DE DON, PARMI L'ENSEMBLE DES PERSONNES EN ÂGE DE DONNER DU SANG DANS CHAQUE RÉGION SOCIO-SANITAIRE	35
TABLEAU 11	DÉMOGRAPHIE DES DONNEURS DE PLASMA DE FRACTIONNEMENT PRÉLEVÉS PAR APHÉRÈSE	37
TABLEAU 12	HABITUDE DE DONS DES DONNEURS DE PLASMA DE FRACTIONNEMENT PAR APHÉRÈSE	38
FIGURE 5	VARIATION MENSUELLE DU NOMBRE DE DONS DE PLASMA PRÉLEVÉS PAR APHÉRÈSE	38
TABLEAU 13	DÉMOGRAPHIE DES DONNEURS D'AUTRES PRODUITS PRÉLEVÉS PAR APHÉRÈSE	39
TABLEAU 14	HABITUDE DE DONS DES DONNEURS D'AUTRES PRODUITS PAR APHÉRÈSE	40
FIGURE 6	VARIATION MENSUELLE DU NOMBRE DE DONS DES AUTRES PRODUITS PRÉLEVÉS PAR APHÉRÈSE	40
TABLEAU 15	DONNEURS INTERDITS POUR RISQUE DE VM CJ	41
FIGURE 7	RÉPARTITION DES GROUPES SANGUINS POUR LES DONS DE SANG TOTAL ALLOGÉNIQUE	41
FIGURE 8	RÉPARTITION DES GROUPES SANGUINS POUR LES DONS DE PLASMA DE FRACTIONNEMENT	42
FIGURE 9	RÉPARTITION DES GROUPES SANGUINS POUR LES AUTRES PRODUITS PAR APHÉRÈSE	42
<b>SECTION II STATISTIQUES SUR LES MARQUEURS DE MALADIES TRANSMISSIBLES</b>		<b>43</b>
FIGURE 10	VARIATION MENSUELLE DE LA PROPORTION DES DONS DE SANG PRÉLEVÉS QUI NE SONT PAS TESTÉS POUR TOUS LES MARQUEURS	43
TABLEAU 16	DONS DÉPISTÉS ET CONFIRMÉS POSITIFS À UN OU PLUSIEURS MARQUEURS PARMI TOUS LES DONS TESTÉS	43
FIGURE 11	PROPORTION MENSUELLE DES DONS DE SANG DÉPISTÉS POSITIFS POUR UN MARQUEUR DE MALADIE TRANSMISSIBLE	44
FIGURE 12	PROPORTION MENSUELLE DES DONS DE SANG CONFIRMÉS POSITIFS POUR UN MARQUEUR DE MALADIE TRANSMISSIBLE	44
TABLEAU 17	RÉSULTATS DU TEST DE DÉPISTAGE SÉROLOGIQUE, DU TEST DE CONFIRMATION ET DU TEST D'ACIDES NUCLÉIQUES (TAN) POUR LE VIH	45
TABLEAU 18	RÉSULTATS DU TEST DE DÉPISTAGE SÉROLOGIQUE, DU TEST DE CONFIRMATION ET DU TEST D'ACIDES NUCLÉIQUES (TAN) POUR LE VHC	45
TABLEAU 19	RÉSULTATS DU TEST DE DÉPISTAGE SÉROLOGIQUE, DU TEST DE CONFIRMATION ET DU TEST D'ACIDES NUCLÉIQUES (TAN) POUR LE VHB	46
TABLEAU 20	RÉSULTATS DU TEST DE DÉPISTAGE POUR L'ANTI-HBC	46
TABLEAU 21	RÉSULTATS DE L'ANTI-HBS CHEZ LES DONNEURS ANTI-HBC POSITIFS	46
TABLEAU 22	RÉSULTATS DU TEST DE DÉPISTAGE SÉROLOGIQUE ET DU TEST DE CONFIRMATION POUR LE HTLV	47
TABLEAU 23	RÉSULTATS DU TEST DE DÉPISTAGE SÉROLOGIQUE ET DU TEST DE CONFIRMATION POUR LA SYPHILIS	47
TABLEAU 24	RÉSULTATS DU TEST D'ACIDES NUCLÉIQUES (TAN) POUR LE VIRUS DU NIL OCCIDENTAL (VNO)	47
TABLEAU 25	RÉSULTATS DU DÉPISTAGE SÉROLOGIQUE POUR LA MALADIE DE CHAGAS	47
TABLEAU 26	STATUT DES DONNEURS CONFIRMÉS POSITIFS SELON LES DIFFÉRENTS MARQUEURS	48
FIGURE 13	PROPORTION MENSUELLE DES DONS TESTÉS AU TAN VNO EN DEHORS DE LA PÉRIODE D'ACTIVITÉ SAISONNIÈRE DU VIRUS	48
<b>SECTION III TISSUS HUMAINS 2009-2019</b>		<b>49</b>
FIGURE 14	DONNEURS DE TISSUS HUMAINS RÉFÉRÉS (2009-2019)	49
FIGURE 15	DONNEURS DE TISSUS HUMAINS PRÉLEVÉS (2009-2019)	49
FIGURE 16	RÉPARTITION ANNUELLE DES PRÉLÈVEMENTS DE CŒURS POUR VALVES (2009-2019)	50
FIGURE 17	RÉPARTITION ANNUELLE DES PRÉLÈVEMENTS DE DONNEURS DE TISSUS MUSCULOSQUELETTIQUES (2009-2019)	50
FIGURE 18	RÉPARTITION ANNUELLE DES PRÉLÈVEMENTS DE DONNEURS DE TISSUS CUTANÉS (2009-2019)	51
TABLEAU 27	RÉSULTATS DES TESTS DE DÉPISTAGE DES MALADIES TRANSMISSIBLES CHEZ LES DONNEURS DE TISSUS HUMAINS ET DE TISSUS OCULAIRES	52
FIGURE 19	DONNEURS RÉFÉRÉS POUR LES TISSUS OCULAIRES (2009-2019)	54
FIGURE 20	DONNEURS PRÉLEVÉS POUR LES TISSUS OCULAIRES (2009-2019)	54

<b>SECTION IV</b>	<b>DONNÉES CUMULATIVES 2009-2019.....</b>	<b>55</b>
FIGURE 21	DONNEURS DE SANG TOTAL ALLOGÉNIQUE PRÉLEVÉS .....	55
FIGURE 22	DONS DE SANG TOTAL ALLOGÉNIQUE PRÉLEVÉS .....	55
FIGURE 23	DONS DE PLASMA PRÉLEVÉS PAR APHÉRÈSE .....	56
FIGURE 24	DONS DE PLAQUETTES PRÉLEVÉS PAR APHÉRÈSE .....	56
FIGURE 25	RÉPARTITION DES DONS DE SANG TOTAL ALLOGÉNIQUE PRÉLEVÉS SELON L'ÂGE .....	57
FIGURE 26	RÉPARTITION DU NOMBRE DE DONS EFFECTUÉS PAR LES DONNEURS DE SANG TOTAL ALLOGÉNIQUE .....	57
FIGURE 27	NOMBRE MOYEN DE DONS DE SANG TOTAL ALLOGÉNIQUE PAR DONNEUR .....	58
FIGURE 28	PROPORTION DE PREMIERS DONNEURS PARMIS CEUX QUI ONT FAIT UN DON DE SANG TOTAL ALLOGÉNIQUE .....	58
FIGURE 29	PROPORTION ANNUELLE DES PERSONNES AYANT FAIT AU MOINS UN DON DE SANG TOTAL ALLOGÉNIQUE PARMIS TOUTES LES PERSONNES EN ÂGE DE DONNER DANS LA POPULATION DU QUÉBEC .....	59
FIGURE 30	VARIATION ANNUELLE DE LA PROPORTION DES DONS PRÉLEVÉS QUI NE SONT PAS TESTÉS POUR TOUS LES MARQUEURS .....	59
FIGURE 31	PROPORTION ANNUELLE DES DONS DÉPISTÉS POSITIFS SELON CHAQUE MARQUEUR .....	60
FIGURE 32	PROPORTION ANNUELLE DES DONS CONFIRMÉS POSITIFS SELON CHAQUE MARQUEUR .....	60
<b>ANNEXE</b>	<b>.....</b>	<b>61</b>



## DÉFINITIONS

**DONNEUR PRÉLEVÉ** : Inscription pour laquelle il y a effectivement eu un prélèvement destiné à la transfusion.

**DONNEUR INTERDIT** : Inscription pour laquelle aucun prélèvement n'a été effectué, mais pour laquelle une interdiction a été attribuée le jour même ou dans les 7 jours suivant l'inscription.

**DONNEUR EXCLU** : Inscription pour laquelle le prélèvement n'a pas été complété en raison d'un départ, d'un problème technique ou d'un effet indésirable. Les codes d'interdictions concernés sont 816A, 816B, 816C, 816D, 816E, 816F, 816G, 816H, 804A, 804B, 804C, 804D, 804E, 804F, 804G, 804H, 808A, 808B, 808C, 808D, 808G, 808H, 808I, 808K, 808L et 808M.

**SANG TOTAL ALLOGÉNIQUE** : Don de sang total destiné à une personne autre que le donneur lui-même. Les dons allogéniques sont destinés à des receveurs anonymes, sauf pour les dons allogéniques désignés et dirigés qui sont destinés à des receveurs spécifiques (mais qui demeurent anonymes pour le donneur de produits désignés).

**AUTRES PRODUITS D'APHÉRÈSE** : Produits issus de prélèvements faits dans les centres fixes, Globule, à l'aide d'un séparateur de cellules aussi nommé automate d'aphérèse permettant d'obtenir un ou plusieurs composants du sang. Les plasmas de transfusion sur Trima ainsi que les granulocytes sont exclus de ce groupe. Seuls les types de prélèvement par aphérèse suivants : plaquette, plaquette double, culot, culot double, plaquette/plasma, plaquette double/plasma, plaquette/plasma/culot, plaquette/culot, plaquette double/culot et plasma/culot sont inclus.





## INTRODUCTION

Ce rapport présente les statistiques concernant les dons de sang et les donneurs inscrits en collecte par Héma-Québec pendant la période comprise entre le 1<sup>er</sup> avril 2019 et le 31 mars 2020. À l'instar du rapport démographique mensuel, les compilations présentées dans ce rapport proviennent des informations extraites de la base de données du système informatique de gestion des donneurs (eProgesa), auxquelles se sont ajoutées certaines données annualisées. Tout comme les années antérieures, les notes techniques sont en annexe au rapport.



## SECTION I

### Statistiques sur les dons et les donneurs

**TABLEAU 1 RÉPARTITION DES INSCRIPTIONS PAR ÉTABLISSEMENT**

INSCRIPTIONS EN COLLECTE	ÉTABLISSEMENT						TOTAL	
	MONTRÉAL		QUÉBEC		PLASMA DE FRACTIONNEMENT			
	N	% COL	N	% COL	N	% COL	N	% COL
PRÉLEVÉS	155 709	85,0	84 824	85,7	82 966	93,8	323 499	87,3
INTERDITS	19 872	10,8	10 524	10,6	3 552	4,0	33 948	9,2
AUTRES EXCLUSIONS *	7 610	4,2	3 652	3,7	1 912	2,2	13 174	3,6
<b>TOTAL</b>	<b>183 191</b>	<b>**49,4</b>	<b>99 000</b>	<b>**26,7</b>	<b>88 430</b>	<b>**23,9</b>	<b>370 621</b>	<b>100</b>

\* Cette catégorie correspond aux donneurs inscrits qui n'ont pas obtenu une interdiction, mais dont le prélèvement n'a pas été complété en raison d'un problème technique ou d'un effet indésirable ainsi que les départs avec et sans attente.

\*\* Pourcentage du grand total.

**TABLEAU 2 RÉPARTITION DES TYPES DE DONNS PRÉLEVÉS PAR ÉTABLISSEMENT**

TYPE DE DON		ÉTABLISSEMENT						TOTAL	
		MONTRÉAL		QUÉBEC		PLASMA DE FRACTIONNEMENT			
		N	% COL	N	% COL	N	% COL	N	% COL
<b>SANG TOTAL</b>	Allogénique*	139 995	89,9	77 345	91,2	0	0,0	217 340	67,2
	Allogénique Dirigé	3	0,0	2	0,0	0	0,0	5	0,0
	Allogénique Désigné	88	0,1	13	0,0	0	0,0	101	0,0
	Autologue	12	0,0	9	0,0	0	0,0	21	0,0
	<b>SOUS TOTAL</b>	<b>140 098</b>	<b>90,0</b>	<b>77 369</b>	<b>91,2</b>	<b>0</b>	<b>0,0</b>	<b>217 467</b>	<b>67,2</b>
<b>APHÉRÈSE</b>	Plasma de fractionnement	0	0,0	0	0,00	82 966	100,00	82 966	25,6
	Plasma IgA pour transfusion	0	0,0	15	0,02	0	0,00	15	0,0
	Granulocytes	87	0,1	0	0,00	0	0,00	87	0,0
	Autres produits	15 524	10,0	7 440	8,77	0	0,00	22 964	7,1
	<b>SOUS TOTAL</b>	<b>15 611</b>	<b>10,0</b>	<b>7 455</b>	<b>8,8</b>	<b>82 966</b>	<b>100,0</b>	<b>106 032</b>	<b>32,8</b>
<b>TOTAL</b>		<b>155 709</b>	<b>**48,1</b>	<b>84 824</b>	<b>**26,2</b>	<b>82 966</b>	<b>**25,6</b>	<b>323 499</b>	<b>100</b>

\* Don allogénique destiné à un receveur anonyme, i.e. à l'exclusion des dons allogéniques désignés et dirigés.

\*\* Pourcentage du grand total.

**TABLEAU 3 RÉPARTITION DES PRÉLÈVEMENTS DES AUTRES PRODUITS PAR APHÉRÈSE PAR ÉTABLISSEMENT**

TYPE DE DON		ÉTABLISSEMENT				TOTAL	
		MONTRÉAL		QUÉBEC			
		N	% COL	N	% COL	N	% COL
AUTRES PRODUITS APHÉRÈSE	Plaquette	280	1,8	146	2,0	426	1,9
	Plaquette double*	1 179	7,6	559	7,5	1 738	7,6
	Culot	12	0,1	8	0,1	20	0,1
	Culot double*	371	2,4	354	4,8	725	3,2
	Plaquette / Plasma	2 893	18,6	1 295	17,4	4 188	18,2
	Plaquette double* / Plasma	10 166	65,5	4 932	66,3	15 098	65,7
	Plaquette / Plasma / Culot	165	1,1	38	0,5	203	0,9
	Plaquette / Culot	33	0,2	11	0,1	44	0,2
	Plaquette double* / Culot	425	2,7	97	1,3	522	2,3
	Plasma / Culot	0	0,0	0	0,0	0	0,0
<b>TOTAL</b>		<b>15 524</b>	<b>**67,6</b>	<b>7 440</b>	<b>**32,4</b>	<b>22 964</b>	<b>100</b>

\* Ces données représentent les dons prévus au début de la procédure. Pour certains dons prévus de plaquettes ou de culots doubles, il se peut qu'un seul produit aura finalement été prélevé.

\*\* Pourcentage du grand total.

**TABLEAU 4A RÉPARTITION DES TYPES D'INTERDICTIONS PAR ÉTABLISSEMENT POUR LES DONS DE SANG TOTAL ALLOGÉNIQUES**

		Établissement				TOTAL	
		Montréal		Québec			
		N	% col	N	% col	N	% col
<b>PRÉREQUIS PHYSIOLOGIQUE</b>	Hémoglobine	9 410	5,6	4 364	4,8	13 774	5,29
	Température anormale	52	0,0	9	0,0	61	0,02
	Tension anormale	770	0,5	426	0,5	1 196	0,46
	Ne se sent pas bien	350	0,2	230	0,3	580	0,22
	Lésion de la peau	315	0,2	147	0,2	462	0,18
	Volume sanguin	115	0,1	49	0,1	164	0,06
	Problème sanguin - Aphérèse	11	0,0	12	0,0	23	0,01
	<b>SOUS-TOTAL</b>	<b>11 023</b>	<b>6,5</b>	<b>5 237</b>	<b>5,8</b>	<b>16 260</b>	<b>6,24</b>
<b>INFECTIONS</b>	Malaria	128	0,1	38	0,0	166	0,06
	Babésiose	1	0,0	0	0,0	1	0,00
	Leishmaniose	1	0,0	0	0,0	1	0,00
	Hépatite B	0	0,0	2	0,0	2	0,00
	Hépatite C	0	0,0	1	0,0	1	0,00
	Hépatite inconnue	0	0,0	1	0,0	1	0,00
	Syphilis	19	0,0	5	0,0	24	0,01
	VIH	3	0,0	2	0,0	5	0,00
	HTLV	2	0,0	1	0,0	3	0,00
	Autres infections chroniques	34	0,0	9	0,0	43	0,02
	Aigües	270	0,2	88	0,1	358	0,14
	Exposition à une infection	369	0,2	163	0,2	532	0,20
	<b>SOUS-TOTAL</b>	<b>827</b>	<b>0,5</b>	<b>310</b>	<b>0,3</b>	<b>1 137</b>	<b>0,44</b>
	<b>ÉTAT DE SANTÉ- PERMANENT</b>	Maladie cardiovasculaire	37	0,0	29	0,0	66
Cancer		146	0,1	73	0,1	219	0,08
Autres états permanents		87	0,1	33	0,0	120	0,05
<b>SOUS-TOTAL</b>		<b>270</b>	<b>0,2</b>	<b>135</b>	<b>0,2</b>	<b>405</b>	<b>0,16</b>
<b>ÉTAT DE SANTÉ- TEMPORAIRE</b>	Maladie hématologique	65	0,0	30	0,0	95	0,04
	Maladie gastro-intestinale	68	0,0	30	0,0	98	0,04
	Chirurgie	196	0,1	69	0,1	265	0,10
	Grossesse	41	0,0	21	0,0	62	0,02
	Autres états temporaires	257	0,2	98	0,1	355	0,14
	<b>SOUS-TOTAL</b>	<b>627</b>	<b>0,4</b>	<b>248</b>	<b>0,3</b>	<b>875</b>	<b>0,34</b>
<b>VOYAGE EN PAYS ENDÉMIQUE</b>	Malaria	2 744	1,6	1 042	1,2	3 786	1,45
	vMCJ	364	0,2	111	0,1	475	0,18
	Arbovirus	760	0,5	264	0,3	1 024	0,39
	<b>SOUS-TOTAL</b>	<b>3 868</b>	<b>2,3</b>	<b>1 417</b>	<b>1,6</b>	<b>5 285</b>	<b>2,03</b>

**TABLEAU 4A (SUITE)**

		Établissement				TOTAL	
		Montréal		Québec			
		N	% col	N	% col	N	% col
<b>FACTEUR DE RISQUE ITS</b>	MCJ	7	0,0	3	0,0	10	0,00
	HARSAH	25	0,0	10	0,0	35	0,01
	UDI	43	0,0	18	0,0	61	0,02
	Facteurs de coagulation	0	0,0	0	0,0	0	0,00
	Transfusion	16	0,0	8	0,0	24	0,01
	Utilisation d'aiguille	621	0,4	260	0,3	881	0,34
	Autres facteurs ITS	220	0,1	79	0,1	299	0,11
	SOUS-TOTAL	932	0,6	378	0,4	1 310	0,50
<b>PRISE DE MÉDICAMENTS</b>	Tératogène	243	0,1	119	0,1	362	0,14
	Hormones de croissance	0	0,0	1	0,0	1	0,00
	Essais cliniques	4	0,0	6	0,0	10	0,00
	Vaccins	277	0,2	77	0,1	354	0,14
	Autres médicaments	242	0,1	111	0,1	353	0,14
	SOUS-TOTAL	766	0,5	314	0,4	1 080	0,41
<b>DEMANDE</b>	Information	220	0,1	110	0,1	330	0,13
	Investigation	1 186	0,7	591	0,7	1 777	0,68
	Interne	171	0,1	76	0,1	247	0,09
	Externe	432	0,3	214	0,2	646	0,25
	SOUS-TOTAL	2 009	1,2	991	1,1	3 000	1,15
<b>AUTRES INTERDICTIONS</b>							
	SOUS-TOTAL	2 416	1,4	1 319	1,5	3 735	1,43
<b>PRÉLÈVEMENT NON COMPLÉTÉ</b>	Effet indésirable	2 766	1,6	1 571	1,7	4 337	1,67
	Problème technique	201	0,1	104	0,1	305	0,12
	Autres	358	0,2	138	0,2	496	0,19
	SOUS-TOTAL	3 325	2,0	1 813	2,0	5 138	1,97
<b>DÉPART AVEC/ SANS ATTENTE</b>							
	SOUS-TOTAL	3 541	2,1	1 195	1,3	4 736	1,82
<b>AUCUNE INTERDICTION</b>							
	SOUS-TOTAL	140 086	82,6	77 360	85,3	217 446	83,50
<b>TOTAL</b>		<b>169 690</b>	<b>100</b>	<b>90 717</b>	<b>100</b>	<b>260 407</b>	<b>100</b>

Note : Pour ce tableau et les 3 suivants, on comptabilise toutes les interdictions attribuées lorsque le prélèvement ne peut être fait ou complété. Les interdictions attribuées par le Service à la clientèle donneur (SCD) ne sont pas comptabilisées. Les dons autologues sont exclus de cette compilation. Les prélèvements non complétés et départs avec/sans attente correspondent à la catégorie « Autres exclusions » du tableau 1.

**TABLEAU 4B RÉPARTITION DES TYPES D'INTERDICTIONS PAR SEXE POUR LES DONNS DE SANG TOTAL ALLOGÉNIQUES**

		Sexe				TOTAL	
		Femmes		Hommes			
		N	% col	N	% col	N	% col
<b>PRÉREQUIS PHYSIOLOGIQUE</b>	Hémoglobine	11 553	8,7	2 221	1,7	13 774	5,29
	Température anormale	38	0,0	23	0,0	61	0,02
	Tension anormale	433	0,3	763	0,6	1 196	0,46
	Ne se sent pas bien	292	0,2	288	0,2	580	0,22
	Lésion de la peau	246	0,2	216	0,2	462	0,18
	Volume sanguin	164	0,1	0	0,0	164	0,06
	Problème sanguin - Aphérèse	11	0,0	12	0,0	23	0,01
	SOUS-TOTAL	12 737	9,6	3 523	2,8	16 260	6,24
<b>INFECTIONS</b>	Malaria	71	0,1	95	0,1	166	0,06
	Babésiose	0	0,0	1	0,0	1	0,00
	Leishmaniose	0	0,0	1	0,0	1	0,00
	Hépatite B	1	0,0	1	0,0	2	0,00
	Hépatite C	0	0,0	1	0,0	1	0,00
	Hépatite inconnue	0	0,0	1	0,0	1	0,00
	Syphilis	6	0,0	18	0,0	24	0,01
	VIH	2	0,0	3	0,0	5	0,00
	HTLV	1	0,0	2	0,0	3	0,00
	Autres infections chroniques	32	0,0	11	0,0	43	0,02
	Aigües	198	0,2	160	0,1	358	0,14
	Exposition à une infection	280	0,2	252	0,2	532	0,20
	SOUS-TOTAL	591	0,5	546	0,4	1 137	0,44
<b>ÉTAT DE SANTÉ-PERMANENT</b>	Maladie cardiovasculaire	18	0,0	48	0,0	66	0,03
	Cancer	116	0,1	103	0,1	219	0,08
	Autres états permanents	62	0,1	58	0,1	120	0,05
	SOUS-TOTAL	196	0,2	209	0,2	405	0,16
<b>ÉTAT DE SANTÉ-TEMPORAIRE</b>	Maladie hématologique	79	0,1	16	0,0	95	0,04
	Maladie gastro-intestinale	58	0,0	40	0,0	98	0,04
	Chirurgie	125	0,1	140	0,1	265	0,10
	Grossesse	62	0,1	0	0,0	62	0,02
	Autres états temporaires	213	0,2	142	0,1	355	0,14
	SOUS-TOTAL	537	0,4	338	0,3	875	0,34
<b>VOYAGE EN PAYS ENDÉMIQUE</b>	Malaria	2 130	1,6	1 656	1,3	3 786	1,45
	vMCJ	220	0,2	255	0,2	475	0,18
	Arbovirus	506	0,4	518	0,4	1 024	0,39
	SOUS-TOTAL	2 856	2,2	2 429	1,9	5 285	2,03

**TABLEAU 4B (SUITE)**

		Sexe				TOTAL	
		Femmes		Hommes			
		N	% col	N	% col	N	% col
<b>FACTEUR DE RISQUE ITS</b>	MCJ	5	0,0	5	0,0	10	0,00
	HARSAH*	0	0,0	35	0,0	35	0,01
	UDI	41	0,0	20	0,0	61	0,02
	Facteurs de coagulation	0	0,0	0	0,0	0	0,00
	Transfusion	15	0,0	9	0,0	24	0,01
	Utilisation d'aiguille	706	0,5	175	0,1	881	0,34
	Autres facteurs ITS	142	0,1	157	0,1	299	0,11
	SOUS-TOTAL	909	0,7	401	0,3	1 310	0,50
<b>PRISE DE MÉDICAMENTS</b>	Tératogène	66	0,1	296	0,2	362	0,14
	Hormones de croissance	1	0,0	0	0,0	1	0,00
	Essais cliniques	6	0,0	4	0,0	10	0,00
	Vaccins	209	0,2	145	0,1	354	0,14
	Autres médicaments	173	0,1	180	0,1	353	0,14
	SOUS-TOTAL	455	0,3	625	0,5	1 080	0,41
<b>DEMANDE</b>	Information	158	0,1	172	0,1	330	0,13
	Investigation	994	0,8	783	0,6	1 777	0,68
	Interne	135	0,1	112	0,1	247	0,09
	Externe	312	0,2	334	0,3	646	0,25
	SOUS-TOTAL	1 599	1,2	1 401	1,1	3 000	1,15
<b>AUTRES INTERDICTIONS</b>							
	SOUS-TOTAL	2 031	1,5	1 704	1,3	3 735	1,43
<b>PRÉLÈVEMENT NON COMPLÉTÉ</b>	Effet indésirable	2 541	1,9	1 796	1,4	4 337	1,67
	Problème technique	149	0,1	156	0,1	305	0,12
	Autres	240	0,2	256	0,2	496	0,19
	SOUS-TOTAL	2 930	2,2	2 208	1,7	5 138	1,97
<b>DÉPART AVEC/ SANS ATTENTE</b>							
	SOUS-TOTAL	2 847	2,2	1 889	1,5	4 736	1,82
<b>AUCUNE INTERDICTION</b>							
	SOUS-TOTAL	105 021	79,1	112 425	88,0	217 446	83,50
<b>TOTAL</b>		<b>132 709</b>	<b>100</b>	<b>127 698</b>	<b>100</b>	<b>260 407</b>	<b>100</b>

\* Les femmes qui ont des relations sexuelles avec un homme qui a des relations sexuelles avec un homme sont comprises dans cette catégorie.



**TABLEAU 4C RÉPARTITION DES TYPES D'INTERDICTIONS PAR ÉTABLISSEMENT POUR LES DONS PAR APHÉRÈSE**

		Établissement						TOTAL	
		Montréal		Québec		Plasma de fractionnement			
		N	% col	N	% col	N	% col	N	% col
<b>Prérequis physiologique</b>	Hémoglobine	398	2,3	852	8,1	2066	2,3	3 316	2,84
	Température anormale	4	0,0	2	0,0	8	0,0	14	0,01
	Tension anormale	27	0,2	81	0,8	153	0,2	261	0,22
	Ne se sent pas bien	12	0,1	45	0,4	139	0,2	196	0,17
	Lésion de la peau	33	0,2	38	0,4	28	0,0	99	0,08
	Volume sanguin	1	0,0	21	0,2	98	0,1	120	0,10
	Problème sanguin - Aphérèse	16	0,1	24	0,2	9	0,0	49	0,04
	SOUS-TOTAL	491	2,8	1 063	10,2	2 501	2,8	4 055	3,47
<b>Infections</b>	Malaria	0	0,0	7	0,1	15	0,0	22	0,02
	Hépatite B	0	0,0	0	0,0	1	0,0	1	0,00
	Hépatite inconnue	0	0,0	0	0,0	0	0,0	0	0,00
	Syphilis	0	0,0	1	0,0	0	0,0	1	0,00
	VIH	0	0,0	1	0,0	0	0,0	1	0,00
	HTLV	0	0,0	0	0,0	1	0,0	1	0,00
	Autres infections chroniques	0	0,0	3	0,0	1	0,0	4	0,00
	Aigües	15	0,1	27	0,3	67	0,1	109	0,09
	Exposition à une infection	5	0,0	28	0,3	129	0,1	162	0,14
	SOUS-TOTAL	20	0,1	67	0,6	214	0,2	301	0,26
<b>État de santé-permanent</b>	Maladie cardiovasculaire	2	0,0	7	0,1	12	0,0	21	0,02
	Cancer	3	0,0	11	0,1	16	0,0	30	0,03
	Autres états permanents	0	0,0	5	0,1	14	0,0	19	0,02
	SOUS-TOTAL	5	0,0	23	0,2	42	0,1	70	0,06
<b>État de santé-temporaire</b>	Maladie hématologique	1	0,0	7	0,1	3	0,0	11	0,01
	Maladie gastro-intestinale	1	0,0	8	0,1	9	0,0	18	0,02
	Chirurgie	9	0,1	22	0,2	67	0,1	98	0,08
	Grossesse	0	0,0	11	0,1	4	0,0	15	0,01
	Autres états temporaires	8	0,1	25	0,2	50	0,1	83	0,07
	SOUS-TOTAL	19	0,1	73	0,7	133	0,2	225	0,19
<b>Voyage en pays endémique</b>	Malaria	21	0,1	295	2,8	89	0,1	405	0,35
	vMCJ	1	0,0	40	0,4	26	0,0	67	0,00
	Arbovirus	39	0,2	122	1,2	10	0,0	171	0,15
	SOUS-TOTAL	61	0,4	457	4,4	125	0,1	643	0,55

**TABLEAU 4C (SUITE)**

		Établissement						TOTAL	
		Montréal		Québec		Plasma de fractionnement			
		N	% col	N	% col	N	% col		
<b>Facteur de risque ITS</b>	HARSAH	0	0,0	1	0,0	5	0,0	6	0,01
	UDI	0	0,0	4	0,0	5	0,0	9	0,01
	Transfusion	0	0,0	2	0,0	2	0,0	4	0,00
	Utilisation d'aiguille	5	0,0	49	0,5	105	0,1	159	0,14
	Autres facteurs ITS	4	0,0	19	0,2	25	0,0	48	0,04
	SOUS-TOTAL	9	0,1	75	0,7	142	0,2	226	0,19
<b>Prise de médicaments</b>	Tératogène	7	0,0	21	0,2	33	0,0	61	0,05
	Essais cliniques	0	0,0	1	0,0	1	0,0	2	0,00
	Vaccins	6	0,0	31	0,3	57	0,1	94	0,08
	Autres médicaments	47	0,3	52	0,5	59	0,1	158	0,14
	SOUS-TOTAL	60	0,4	105	1,0	150	0,2	315	0,27
<b>Demande</b>	Information	7	0,0	29	0,3	67	0,1	103	0,09
	Investigation	73	0,4	150	1,4	255	0,3	478	0,41
	Interne	4	0,0	16	0,2	31	0,0	51	0,04
	Externe	12	0,1	43	0,4	89	0,1	144	0,12
	SOUS-TOTAL	96	0,6	238	2,3	442	0,5	776	0,66
<b>Autres interdictions</b>									
	SOUS-TOTAL	212	1,2	274	2,6	431	0,5	917	0,78
<b>Prélèvement non complété</b>	Effet indésirable	505	2,9	227	2,2	606	0,7	1 338	1,15
	Problème technique	49	0,3	21	0,2	77	0,1	147	0,13
	Autres	72	0,4	24	0,2	145	0,2	241	0,21
	SOUS-TOTAL	626	3,6	272	2,6	828	0,9	1 726	1,48
<b>Départ avec/sans attente</b>									
	SOUS-TOTAL	109	0,6	370	3,5	1 084	1,2	1 563	1,34
<b>Aucune interdiction</b>									
	SOUS-TOTAL	15 611	90,1	7 455	71,2	82 966	93,2	106 032	90,74
<b>TOTAL</b>		<b>17 319</b>	<b>100</b>	<b>10 472</b>	<b>100</b>	<b>89 058</b>	<b>100</b>	<b>116 849</b>	<b>100</b>

**TABLEAU 4D RÉPARTITION DES TYPES D'INTERDICTIONS PAR SEXE POUR LES DONNS PAR APHÉRÈSE**

		Sexe				TOTAL	
		Femmes		Hommes			
		N	% col	N	% col	N	% col
<b>Prérequis physiologique</b>	Hémoglobine	2398	6,8	918	1,1	3 316	2,84
	Température anormale	5	0,0	9	0,0	14	0,01
	Tension anormale	51	0,1	210	0,3	261	0,22
	Ne se sent pas bien	85	0,2	111	0,1	196	0,17
	Lésion de la peau	34	0,1	65	0,1	99	0,08
	Volume sanguin	115	0,3	5	0,0	120	0,10
	Problème sanguin - Aphérèse	15	0,0	34	0,0	49	0,04
	SOUS-TOTAL	2 703	7,7	1 352	1,7	4 055	3,47
<b>Infections</b>	Malaria	11	0,0	11	0,0	22	0,02
	Hépatite B	1	0,0	0	0,0	1	0,00
	Hépatite inconnue	0	0,0	0	0,0	0	0,00
	Syphilis	0	0,0	1	0,0	1	0,00
	VIH	1	0,0	0	0,0	1	0,00
	HTLV	1	0,0	0	0,0	1	0,00
	Autres infections chroniques	2	0,0	2	0,0	4	0,00
	Aigües	50	0,1	59	0,1	109	0,09
	Exposition à une infection	57	0,2	105	0,1	162	0,14
	SOUS-TOTAL	123	0,4	178	0,2	301	0,26
<b>État de santé-permanent</b>	Maladie cardiovasculaire	2	0,0	19	0,0	21	0,02
	Cancer	17	0,1	13	0,0	30	0,03
	Autres états permanents	10	0,0	9	0,0	19	0,02
	SOUS-TOTAL	29	0,1	41	0,1	70	0,06
<b>État de santé-temporaire</b>	Maladie hématologique	6	0,0	5	0,0	11	0,01
	Maladie gastro-intestinale	11	0,0	7	0,0	18	0,02
	Chirurgie	30	0,1	68	0,1	98	0,08
	Grossesse	15	0,0	0	0,0	15	0,01
	Autres états temporaires	45	0,1	38	0,1	83	0,07
	SOUS-TOTAL	107	0,3	118	0,1	225	0,19
<b>Voyage en pays endémique</b>	Malaria	234	0,7	171	0,2	405	0,35
	vMCJ	31	0,1	36	0,0	67	0,06
	Arbovirus	63	0,2	108	0,1	171	0,15
	SOUS-TOTAL	328	0,9	315	0,4	643	0,55

**TABLEAU 4D (SUITE)**

		Sexe				TOTAL	
		Femmes		Hommes			
		N	% col	N	% col	N	% col
<b>Facteur de risque ITS</b>	HARSAH*	0	0,0	6	0,0	6	0,01
	UDI	2	0,0	7	0,0	9	0,01
	Transfusion	2	0,0	2	0,0	4	0,00
	Utilisation d'aiguille	131	0,4	28	0,0	159	0,14
	Autres facteurs ITS	19	0,1	29	0,0	48	0,04
	SOUS-TOTAL	154	0,4	72	0,1	226	0,19
<b>Prise de médicaments</b>	Tératogène	4	0,0	57	0,1	61	0,05
	Essais cliniques	1	0,0	1	0,0	2	0,00
	Vaccins	41	0,1	53	0,1	94	0,08
	Autres médicaments	51	0,1	107	0,1	158	0,14
	SOUS-TOTAL	97	0,3	218	0,3	315	0,27
<b>Demande</b>	Information	46	0,1	57	0,1	103	0,09
	Investigation	223	0,6	255	0,3	478	0,41
	Interne	23	0,1	28	0,0	51	0,04
	Externe	59	0,2	85	0,1	144	0,12
	SOUS-TOTAL	351	1,0	425	0,5	776	0,66
<b>Autres interdictions</b>							
	SOUS-TOTAL	414	1,2	503	0,6	917	0,78
<b>Prélèvement non complété</b>	Effet indésirable	422	1,2	916	1,1	1 338	1,15
	Problème technique	36	0,1	111	0,1	147	0,13
	Autres	59	0,2	182	0,2	241	0,21
	SOUS-TOTAL	517	1,5	1 209	1,5	1 726	1,48
<b>Départ avec/sans attente</b>							
	SOUS-TOTAL	751	2,1	812	1,0	1 563	1,34
<b>Aucune interdiction</b>							
	SOUS-TOTAL	29 726	84,2	76 306	93,6	106 032	90,74
<b>TOTAL</b>		<b>35 300</b>	<b>100</b>	<b>81 549</b>	<b>100</b>	<b>116 849</b>	<b>100</b>

\* Les femmes qui ont des relations sexuelles avec un homme qui a des relations sexuelles avec un homme sont comprises dans cette catégorie.

**TABLEAU 5A EFFETS INDÉSIRABLES PAR TYPES DE DONNS, 2019-2020**

Type de complication	Réaction	Aphérèse		Sang total		Total	
		N	%	N	%	N	%
<b>Bras</b>	Blessure nerveuse aiguë	10	0,12	28	0,23	38	0,19
	Blessure nerveuse retardée	5	0,06	26	0,21	31	0,15
	Douleur au bras – autre	74	0,92	111	0,91	185	0,91
	Ecchymose	144	1,79	168	1,38	312	1,54
	Hématome	330	4,11	184	1,51	514	2,54
	Ponction artérielle	3	0,04	18	0,15	21	0,10
	Réaction allergique locale	230	2,86	335	2,74	565	2,79
	Saignement post-don	934	11,63	89	0,73	1023	5,05
	Sous-total	1730	21,53	959	7,85	2689	13,28
<b>Systémiques</b>	Vaso-vagale - légère (pas de syncope)	2334	29,05	10371	84,94	12705	62,76
	Vaso-vagale - modérée	93	1,16	647	5,30	740	3,66
	Vaso-vagale - sévère	27	0,34	219	1,79	246	1,22
	Sous-total	2454	30,55	11237	92,03	13691	67,63
<b>Aphérèse</b>	Suspicion d'hémolyse	6	0,07	N/A	N/A	6	0,03
	Réaction allergique/anaphylactique	0	0,00	N/A	N/A	0	0,00
	Réaction citrate légère	3826	47,62	N/A	N/A	3826	18,90
	Réaction citrate modérée	7	0,09	N/A	N/A	7	0,03
	Sous-total	3839	47,78	N/A	N/A	3839	18,96
<b>Tardives</b>	Cellulite	0	0,00	1	0,01	1	0,00
	Thrombophlébite	3	0,04	2	0,02	5	0,02
	Sous-total	3	0,04	3	0,02	6	0,03
<b>Autres</b>	Complication cardiovasculaire majeure	0	0,00	0	0,00	0	0,00
	Fatigue post don	2	0,02	4	0,03	6	0,03
	Inflammation locale	0	0,00	1	0,01	1	0,00
	Irritation locale	0	0,00	0	0,00	0	0,00
	Autre	6	0,07	6	0,05	12	0,06
	Sous-total	8	0,10	11	0,09	19	0,09
<b>Total</b>		8034	100	12210	100	20244	100

Note : Une réaction vaso-vagale survient lorsque le donneur présente un ou plusieurs des symptômes suivants :

- Anxiété, agitation, inconfort;
- Sensation soudaine de chaleur intense ou de froid;
- Faiblesse, étourdissement, inconfort;
- Douleur abdominale, nausée.

La réaction vaso-vagale est qualifiée de légère si aucune perte de conscience ne survient. Elle est considérée modérée si une perte de conscience de moins de 60 secondes survient, sans incontinence urinaire ou fécale et sans secousse myoclonique. Elle est considérée sévère si la perte de conscience dure 60 secondes ou plus ou s'il y a une perte de conscience de toute durée, avec incontinence urinaire ou fécale ou avec secousses myocloniques.

Les nombres de dons et donneurs de sang total ne sont pas comptés dans le dénominateur pour le total des réactions spécifiques à l'aphérèse.

**TABLEAU 5B TAUX D'EFFETS INDÉSIRABLES PAR TYPES DE DONNS, 2019-2020**

Type de complication	Réaction	Aphérèse		Sang total		Total	
		Taux par 100 dons (n=102161)	Taux par 100 donneurs (n=18275)	Taux par 100 dons (n=216640)	Taux par 100 donneurs (n=136920)	Taux par 100 dons (n=318801)	Taux par 100 donneurs (n=1516802)
<b>Bras</b>	Blessure nerveuse aiguë	0,01	0,05	0,01	0,02	0,01	0,02
	Blessure nerveuse retardée	0,00	0,03	0,01	0,02	0,01	0,02
	Douleur au bras – autre	0,07	0,39	0,05	0,08	0,06	0,12
	Ecchymose	0,13	0,76	0,08	0,12	0,09	0,20
	Hématome	0,31	1,75	0,08	0,13	0,16	0,32
	Ponction artérielle	0,00	0,02	0,01	0,01	0,01	0,01
	Réaction allergique locale	0,21	1,22	0,15	0,23	0,17	0,35
	Saignement post-don	0,87	4,95	0,04	0,06	0,31	0,64
	Sous-total	1,61	9,16	0,43	0,67	0,81	1,68
<b>Systémiques</b>	Vaso-vagale - légère (pas de syncope)	2,17	12,36	4,66	7,20	3,85	7,95
	Vaso-vagale - modérée	0,09	0,49	0,29	0,45	0,22	0,46
	Vaso-vagale - sévère	0,03	0,14	0,10	0,15	0,07	0,15
	Sous-total	2,28	13,00	5,05	7,80	4,14	8,57
<b>Aphérèse</b>	Suspicion d'hémolyse	0,01	0,03	N/A	N/A	0,00	0,00
	Réaction allergique/anaphylactique	0,00	0,00	N/A	N/A	0,00	0,00
	Réaction citrate légère	3,55	20,26	N/A	N/A	1,16	2,40
	Réaction citrate modérée	0,01	0,04	N/A	N/A	0,00	0,00
	Sous-total	3,56	20,33	N/A	N/A	1,16	2,40
<b>Tardives</b>	Cellulite	0,00	0,00	0,00	0,00	0,00	0,00
	Thrombophlébite	0,00	0,02	0,00	0,00	0,00	0,00
	Sous-total	0,00	0,02	0,00	0,00	0,00	0,00
<b>Autres</b>	Complication cardiovasculaire majeure	0,00	0,00	0,00	0,00	0,00	0,00
	Fatigue post don	0,00	0,01	0,00	0,00	0,00	0,00
	Inflammation locale	0,00	0,00	0,00	0,00	0,00	0,00
	Irritation locale	0,00	0,00	0,00	0,00	0,00	0,00
	Autre	0,01	0,03	0,00	0,00	0,00	0,01
	Sous-total	0,01	0,04	0,00	0,01	0,01	0,01
<b>Total</b>		7,46	42,55	5,49	8,47	6,13	12,67

Notes : Les donneurs inscrits mais dont le prélèvement n'a pas été complété en raison d'un effet indésirable sont compris dans le total des dons et des donneurs pour le calcul des taux.

Les nombres de dons et donneurs de sang total ne sont pas comptés dans le dénominateur pour le total des réactions spécifiques à l'aphérèse.

**TABLEAU 6A RÉACTIONS VASO-VAGALES PAR GROUPE D'ÂGE ET SEXE POUR TOUS LES DONNS, 2019-2020**

Catégories d'âge	Femmes			Hommes			Total		
	N	Taux par 100 dons	Taux par 100 donneurs	N	Taux par 100 dons	Taux par 100 donneurs	N	Taux par 100 dons	Taux par 100 donneurs
18 à 22 ans	3 532	16,80	24,98	1 357	9,31	15,81	4 889	13,73	21,51
23 à 29 ans	2 027	9,68	15,02	1 063	4,99	10,25	3 090	7,31	12,95
30 à 39 ans	1 369	6,31	9,45	768	3,26	6,40	2 137	4,73	8,07
40 à 49 ans	956	4,21	6,66	531	1,92	3,92	1 487	2,95	5,33
50 à 59 ans	805	3,19	5,93	331	0,80	2,13	1 136	1,71	3,90
60 à 70 ans	614	2,64	5,81	230	0,44	1,52	844	1,11	3,28
71 ans et plus	60	1,77	4,57	42	0,38	1,61	102	0,71	2,60
<b>Total</b>	<b>9 363</b>	<b>6,77</b>	<b>11,43</b>	<b>4 322</b>	<b>2,25</b>	<b>5,55</b>	<b>13 691</b>	<b>4,14</b>	<b>8,57</b>

Note : L'âge et le sexe sont inconnus pour 6 effets indésirables.

**TABLEAU 6B RÉACTIONS VASO-VAGALES PAR GROUPE D'ÂGE ET SEXE POUR LES DONNS PAR APHÉRÈSE, 2019-2020**

Catégories d'âge	Femmes			Hommes			Total		
	N	Taux par 100 dons	Taux par 100 donneurs	N	Taux par 100 dons	Taux par 100 donneurs	N	Taux par 100 dons	Taux par 100 donneurs
18 à 22 ans	326	10,08	29,83	146	4,38	17,22	472	7,18	24,32
23 à 29 ans	341	7,62	23,86	190	2,45	11,57	531	4,34	17,29
30 à 39 ans	207	5,50	18,42	141	1,90	8,70	348	3,11	12,68
40 à 49 ans	167	3,74	15,84	102	1,15	6,32	269	2,01	10,09
50 à 59 ans	257	4,01	20,68	133	0,77	5,48	390	1,64	10,63
60 à 70 ans	221	3,25	21,69	164	0,61	5,36	385	1,15	9,45
71 ans et plus	26	2,40	23,21	33	0,55	5,49	59	0,83	8,27
<b>Total</b>	<b>1 545</b>	<b>5,11</b>	<b>21,84</b>	<b>0 909</b>	<b>1,17</b>	<b>7,70</b>	<b>2 454</b>	<b>2,28</b>	<b>13,00</b>

**TABLEAU 6C RÉACTIONS VASO-VAGALES PAR GROUPE D'ÂGE ET SEXE POUR LES DONNS DE SANG TOTAL, 2019-2020**

Catégories d'âge	Femmes			Hommes			Total		
	N	Taux par 100 dons	Taux par 100 donneurs	N	Taux par 100 dons	Taux par 100 donneurs	N	Taux par 100 dons	Taux par 100 donneurs
18 à 22 ans	3 206	18,02	23,98	1 211	10,78	15,17	4 417	15,22	20,69
23 à 29 ans	1 686	10,25	13,62	873	6,43	9,64	2 559	8,52	11,94
30 à 39 ans	1 162	6,48	8,58	627	3,90	5,88	1 789	5,26	7,39
40 à 49 ans	789	4,32	5,86	429	2,28	3,52	1 218	3,28	4,75
50 à 59 ans	548	2,92	4,38	198	0,83	1,47	746	1,75	2,87
60 à 70 ans	393	2,39	4,05	66	0,25	0,53	459	1,08	2,07
71 ans et plus	34	1,48	2,79	9	0,18	0,44	43	0,59	1,32
<b>Total</b>	<b>7 818</b>	<b>7,24</b>	<b>10,26</b>	<b>3 413</b>	<b>2,98</b>	<b>5,03</b>	<b>11 237</b>	<b>5,05</b>	<b>7,80</b>

Note : L'âge et le sexe sont inconnus pour 6 effet indésirable.

**TABLEAU 6D RÉACTIONS VASO-VAGALES LÉGÈRES PAR GROUPE D'ÂGE ET SEXE POUR TOUS LES DONNS, 2019-2020**

Catégories d'âge	Femmes			Hommes			Total		
	N	Taux par 100 dons	Taux par 100 donneurs	N	Taux par 100 dons	Taux par 100 donneurs	N	Taux par 100 dons	Taux par 100 donneurs
18 à 22 ans	3 251	15,46	22,99	1 265	8,68	14,74	4 516	12,69	19,87
23 à 29 ans	1 910	9,13	14,15	980	4,60	9,45	2 890	6,84	12,11
30 à 39 ans	1 282	5,91	8,85	728	3,09	6,07	2 010	4,45	7,59
40 à 49 ans	894	3,94	6,23	483	1,74	3,56	1 377	2,73	4,94
50 à 59 ans	760	3,02	5,60	300	0,73	1,93	1 060	1,59	3,64
60 à 70 ans	554	2,38	5,24	206	0,39	1,36	760	1,00	2,95
71 ans et plus	54	1,59	4,11	32	0,29	1,23	86	0,60	2,20
<b>Total</b>	<b>8 705</b>	<b>6,30</b>	<b>10,63</b>	<b>3 994</b>	<b>2,08</b>	<b>5,13</b>	<b>12 705</b>	<b>3,85</b>	<b>7,95</b>

Note : L'âge et le sexe sont inconnus pour 6 effets indésirables.



**TABLEAU 6E RÉACTIONS VASO-VAGALES LÉGÈRES PAR GROUPE D'ÂGE ET SEXE POUR LES DONS PAR APHÉRÈSE, 2019-2020**

Catégories d'âge	Femmes			Hommes			Total		
	N	Taux par 100 dons	Taux par 100 donneurs	N	Taux par 100 dons	Taux par 100 donneurs	N	Taux par 100 dons	Taux par 100 donneurs
18 à 22 ans	307	9,49	28,09	141	4,23	16,63	448	6,82	23,08
23 à 29 ans	325	7,26	22,74	180	2,32	10,96	505	4,13	16,44
30 à 39 ans	203	5,40	18,06	132	1,77	8,14	335	2,99	12,20
40 à 49 ans	163	3,65	15,46	95	1,07	5,89	258	1,93	9,67
50 à 59 ans	250	3,90	20,11	128	0,74	5,28	378	1,59	10,30
60 à 70 ans	212	3,12	20,80	147	0,55	4,81	359	1,07	8,81
71 ans et plus	23	2,12	20,54	28	0,47	4,66	51	0,72	7,15
<b>Total</b>	<b>1 483</b>	<b>4,90</b>	<b>20,96</b>	<b>851</b>	<b>1,10</b>	<b>7,21</b>	<b>2 334</b>	<b>2,17</b>	<b>12,36</b>

**TABLEAU 6F RÉACTIONS VASO-VAGALES LÉGÈRES PAR GROUPE D'ÂGE ET SEXE POUR LES DONS DE SANG TOTAL, 2019-2020**

Catégories d'âge	Femmes			Hommes			Total		
	N	Taux par 100 dons	Taux par 100 donneurs	N	Taux par 100 dons	Taux par 100 donneurs	N	Taux par 100 dons	Taux par 100 donneurs
18 à 22 ans	2 944	16,54	22,02	1 124	10,01	14,08	4 068	14,01	19,05
23 à 29 ans	1 585	9,63	12,80	800	5,89	8,83	2 385	7,94	11,13
30 à 39 ans	1 079	6,02	7,96	596	3,70	5,59	1 675	4,92	6,92
40 à 49 ans	731	4,01	5,43	388	2,06	3,18	1 119	3,02	4,36
50 à 59 ans	510	2,72	4,07	172	0,72	1,28	682	1,60	2,63
60 à 70 ans	342	2,08	3,53	59	0,23	0,47	401	0,94	1,81
71 ans et plus	31	1,35	2,55	4	0,08	0,20	35	0,48	1,07
<b>Total</b>	<b>7 222</b>	<b>6,69</b>	<b>9,48</b>	<b>3 143</b>	<b>2,74</b>	<b>4,63</b>	<b>10 371</b>	<b>4,66</b>	<b>7,20</b>

Note : L'âge et le sexe sont inconnus pour 6 effet indésirable.

**TABLEAU 6G RÉACTIONS VASO-VAGALES MODÉRÉES PAR GROUPE D'ÂGE ET SEXE POUR TOUS LES DONS, 2019-2020**

Catégories d'âge	Femmes			Hommes			Total		
	N	Taux par 100 dons	Taux par 100 donneurs	N	Taux par 100 dons	Taux par 100 donneurs	N	Taux par 100 dons	Taux par 100 donneurs
18 à 22 ans	204	0,97	1,44	82	0,56	0,96	286	0,80	1,26
23 à 29 ans	85	0,41	0,63	74	0,35	0,71	159	0,38	0,67
30 à 39 ans	58	0,27	0,40	35	0,15	0,29	93	0,21	0,35
40 à 49 ans	44	0,19	0,31	40	0,14	0,30	84	0,17	0,30
50 à 59 ans	26	0,10	0,19	28	0,07	0,18	54	0,08	0,19
60 à 70 ans	37	0,16	0,35	17	0,03	0,11	54	0,07	0,21
71 ans et plus	3	0,09	0,23	7	0,06	0,27	10	0,07	0,26
<b>Total</b>	<b>457</b>	<b>0,33</b>	<b>0,56</b>	<b>283</b>	<b>0,15</b>	<b>0,36</b>	<b>740</b>	<b>0,22</b>	<b>0,46</b>

**TABLEAU 6H RÉACTIONS VASO-VAGALES MODÉRÉES PAR GROUPE D'ÂGE ET SEXE POUR LES DONS PAR APHÉRÈSE, 2019-2020**

Catégories d'âge	Femmes			Hommes			Total		
	N	Taux par 100 dons	Taux par 100 donneurs	N	Taux par 100 dons	Taux par 100 donneurs	N	Taux par 100 dons	Taux par 100 donneurs
18 à 22 ans	15	0,46	1,37	4	0,12	0,47	19	0,29	0,98
23 à 29 ans	14	0,31	0,98	9	0,12	0,55	23	0,19	0,75
30 à 39 ans	2	0,05	0,18	8	0,11	0,49	10	0,09	0,36
40 à 49 ans	3	0,07	0,28	6	0,07	0,37	9	0,07	0,34
50 à 59 ans	4	0,06	0,32	5	0,03	0,21	9	0,04	0,25
60 à 70 ans	6	0,09	0,59	13	0,05	0,43	19	0,06	0,47
71 ans et plus	2	0,18	1,79	2	0,03	0,33	4	0,06	0,56
<b>Total</b>	<b>46</b>	<b>0,15</b>	<b>0,65</b>	<b>47</b>	<b>0,06</b>	<b>0,40</b>	<b>93</b>	<b>0,09</b>	<b>0,49</b>

**TABLEAU 6I RÉACTIONS VASO-VAGALES MODÉRÉES PAR GROUPE D'ÂGE ET SEXE POUR LES DONS DE SANG TOTAL, 2019-2020**

Catégories d'âge	Femmes			Hommes			Total		
	N	Taux par 100 dons	Taux par 100 donneurs	N	Taux par 100 dons	Taux par 100 donneurs	N	Taux par 100 dons	Taux par 100 donneurs
18 à 22 ans	189	1,06	1,41	78	0,69	0,98	267	0,92	1,25
23 à 29 ans	71	0,43	0,57	65	0,48	0,72	136	0,45	0,63
30 à 39 ans	56	0,31	0,41	27	0,17	0,25	83	0,24	0,34
40 à 49 ans	41	0,22	0,30	34	0,18	0,28	75	0,20	0,29
50 à 59 ans	22	0,12	0,18	23	0,10	0,17	45	0,11	0,17
60 à 70 ans	31	0,19	0,32	4	0,02	0,03	35	0,08	0,16
71 ans et plus	1	0,04	0,08	5	0,10	0,24	6	0,08	0,18
<b>Total</b>	<b>411</b>	<b>0,38</b>	<b>0,54</b>	<b>236</b>	<b>0,21</b>	<b>0,35</b>	<b>647</b>	<b>0,29</b>	<b>0,45</b>

**TABLEAU 6J RÉACTIONS VASO-VAGALES SÉVÈRES PAR GROUPE D'ÂGE ET SEXE POUR TOUS LES DONS, 2019-2020**

Catégories d'âge	Femmes			Hommes			Total		
	N	Taux par 100 dons	Taux par 100 donneurs	N	Taux par 100 dons	Taux par 100 donneurs	N	Taux par 100 dons	Taux par 100 donneurs
18 à 22 ans	77	0,37	0,54	10	0,07	0,12	87	0,24	0,38
23 à 29 ans	32	0,15	0,24	9	0,04	0,09	41	0,10	0,17
30 à 39 ans	29	0,13	0,20	5	0,02	0,04	34	0,08	0,13
40 à 49 ans	18	0,08	0,13	8	0,03	0,06	26	0,05	0,09
50 à 59 ans	19	0,08	0,14	3	0,01	0,02	22	0,03	0,08
60 à 70 ans	23	0,10	0,22	7	0,01	0,05	30	0,04	0,12
71 ans et plus	3	0,09	0,23	3	0,03	0,12	6	0,04	0,15
<b>Total</b>	<b>201</b>	<b>0,15</b>	<b>0,25</b>	<b>45</b>	<b>0,02</b>	<b>0,06</b>	<b>246</b>	<b>0,07</b>	<b>0,15</b>

**TABLEAU 6K RÉACTIONS VASO-VAGALES SÉVÈRES PAR GROUPE D'ÂGE ET SEXE POUR LES DONS PAR APHÉRÈSE, 2019-2020**

Catégories d'âge	Femmes			Hommes			Total		
	N	Taux par 100 dons	Taux par 100 donneurs	N	Taux par 100 dons	Taux par 100 donneurs	N	Taux par 100 dons	Taux par 100 donneurs
18 à 22 ans	4	0,12	0,37	1	0,03	0,12	5	0,08	0,26
23 à 29 ans	2	0,04	0,14	1	0,01	0,06	3	0,02	0,10
30 à 39 ans	2	0,05	0,18	1	0,01	0,06	3	0,03	0,11
40 à 49 ans	1	0,02	0,09	1	0,01	0,06	2	0,01	0,07
50 à 59 ans	3	0,05	0,24	0	0,00	0,00	3	0,01	0,08
60 à 70 ans	3	0,04	0,29	4	0,01	0,13	7	0,02	0,17
71 ans et plus	1	0,09	0,89	3	0,05	0,50	4	0,06	0,56
<b>Total</b>	16	0,05	0,23	11	0,01	0,09	27	0,03	0,14

**TABLEAU 6L RÉACTIONS VASO-VAGALES SÉVÈRES PAR GROUPE D'ÂGE ET SEXE POUR LES DONS DE SANG TOTAL, 2019-2020**

Catégories d'âge	Femmes			Hommes			Total		
	N	Taux par 100 dons	Taux par 100 donneurs	N	Taux par 100 dons	Taux par 100 donneurs	N	Taux par 100 dons	Taux par 100 donneurs
18 à 22 ans	73	0,41	0,55	9	0,08	0,11	82	0,28	0,38
23 à 29 ans	30	0,18	0,24	8	0,06	0,09	38	0,13	0,18
30 à 39 ans	27	0,15	0,20	4	0,02	0,04	31	0,09	0,13
40 à 49 ans	17	0,09	0,13	7	0,04	0,06	24	0,06	0,09
50 à 59 ans	16	0,09	0,13	3	0,01	0,02	19	0,04	0,07
60 à 70 ans	20	0,12	0,21	3	0,01	0,02	23	0,05	0,10
71 ans et plus	2	0,09	0,16	0	0,00	0,00	2	0,03	0,06
<b>Total</b>	185	0,17	0,24	34	0,03	0,05	219	0,10	0,15

**TABLEAU 6M RÉACTIONS AU CITRATE PAR GROUPE D'ÂGE ET SEXE POUR LES DONNS PAR APHÉRÈSE, 2019-2020**

Catégories d'âge	Femmes			Hommes			Total		
	N	Taux par 100 dons	Taux par 100 donneurs	N	Taux par 100 dons	Taux par 100 donneurs	N	Taux par 100 dons	Taux par 100 donneurs
18 à 22 ans	97	3,00	8,87	82	2,46	9,67	179	2,72	9,22
23 à 29 ans	188	4,20	13,16	273	3,52	16,63	461	3,77	15,01
30 à 39 ans	114	3,03	10,14	302	4,06	18,63	416	3,71	15,15
40 à 49 ans	58	1,30	5,50	449	5,05	27,84	507	3,80	19,01
50 à 59 ans	90	1,40	7,24	828	4,77	34,13	918	3,86	25,02
60 à 70 ans	185	2,72	18,16	925	3,46	30,26	1 110	3,31	27,23
71 ans et plus	16	1,47	14,29	226	3,77	37,60	242	3,42	33,94
<b>Total</b>	<b>748</b>	<b>2,47</b>	<b>10,57</b>	<b>3 085</b>	<b>3,98</b>	<b>26,13</b>	<b>3 833</b>	<b>3,56</b>	<b>20,30</b>

Note : L'âge et le sexe sont inconnus pour 6 effets indésirables.

**TABLEAU 7 DÉMOGRAPHIE DES DONNEURS DE SANG TOTAL ALLOGÉNIQUE PRÉLEVÉS**

		ÉTABLISSEMENT				TOTAL	
		MONTRÉAL		QUÉBEC		N	% COL
		N	% COL	N	% COL		
AGE	18-29 ans	27 490	29,8	13 585	28,0	41 075	29,2
	30-39 ans	15 484	16,8	8 229	16,9	23 713	16,9
	40-49 ans	16 653	18,1	8 574	17,7	25 227	17,9
	50-59 ans	16 935	18,4	8 864	18,3	25 799	18,3
	60-70 ans	13 572	14,7	8 208	16,9	21 780	15,5
	71 ans et plus	2 011	2,2	1 108	2,3	3 119	2,2
SEXE	Masculin	43 083	46,8	23 490	48,4	66 573	47,3
	Féminin	49 062	53,2	25 078	51,6	74 140	52,7
LANGUE	Français	81 913	88,9	48 308	99,5	130 221	92,5
	Anglais/Autre	10 232	11,1	260	0,5	10 492	7,5
PREMIÈRE INSCRIPTION	Non	73 757	80,0	39 894	82,1	113 650	80,8
	Oui	18 388	20,0	8 674	17,9	27 063	19,2
PREMIER DON	Non	71 397	77,5	38 749	79,8	110 146	78,3
	Oui	20 748	22,5	9 819	20,2	30 567	21,7
RÉGION DE RÉSIDENCE	Hors Québec ou inconnu	943	1,0	255	0,5	1 198	0,9
	Bas-Saint-Laurent	63	0,1	4 103	8,5	4 166	3,0
	Saguenay – Lac-Saint-Jean	67	0,1	5 496	11,3	5 563	4,0
	Capitale-Nationale	180	0,2	16 391	33,8	16 571	11,8
	Mauricie et Centre-du-Québec	2 728	3,0	8 014	16,5	10 742	7,6
	Estrie	8 384	9,1	799	1,7	9 183	6,5
	Montréal	19 003	20,6	186	0,4	19 189	13,6
	Outaouais	3 624	3,9	44	0,1	3 668	2,6
	Abitibi-Témiscamingue	3 208	3,5	65	0,1	3 273	2,3
	Côte-Nord	25	0,0	1 227	2,5	1 252	0,9
	Nord-du-Québec	33	0,0	25	0,1	58	0,0
	Gaspésie – Îles-de-la-Madeleine	40	0,0	903	1,9	943	0,7
	Chaudière-Appalaches	146	0,2	10 506	21,6	10 652	7,6
	Laval	5 303	5,8	43	0,1	5 346	3,8
	Lanaudière	9 096	9,9	148	0,3	9 244	6,6
	Laurentides	10 258	11,1	113	0,2	10 371	7,4
	Montérégie	29 038	31,5	248	0,5	29 286	20,8
	Nunavik	3	0,0	2	0,0	5	0,0
	Terres-Cries-de-la-Baie-James	3	0,0	0	0,0	3	0,0
	ETHNICITÉ	Blanc(he)	80 474	87,3	46 774	96,3	127 248
Arabe		3 399	3,7	282	0,6	3 681	2,6
Autre		1 874	2,0	543	1,1	2 417	1,7
Asiatique		1 972	2,1	230	0,5	2 202	1,6
Latino-Américain(e)		1 866	2,0	322	0,7	2 188	1,6
Noir(e)		1 657	1,8	150	0,3	1 807	1,3
Autochtone		377	0,4	239	0,5	616	0,4
Indien(ne) d'Asie		425	0,5	18	0,0	443	0,3
Sans réponse		101	0,1	10	0,0	111	0,1
<b>TOTAL</b>		<b>92 145</b>	<b>*65,5</b>	<b>48 568</b>	<b>*34,5</b>	<b>140 713</b>	<b>100,0</b>

\* Pourcentage du grand total.

Note : Un donneur qui a fait plusieurs dons est compté à chaque fois.

**TABLEAU 8 DÉMOGRAPHIE DES DONNEURS DE SANG TOTAL ALLOGÉNIQUE INTERDITS**

		ÉTABLISSEMENT				TOTAL	
		MONTRÉAL		QUÉBEC			
		N	% COL	N	% COL	N	% COL
AGE	18-29 ans	6 027	33,7	3 066	31,4	9 093	32,9
	30-39 ans	2 840	15,9	1 455	14,9	4 295	15,5
	40-49 ans	3 154	17,7	1 597	16,3	4 751	17,2
	50-59 ans	2 859	16,0	1 614	16,5	4 473	16,2
	60-70 ans	2 496	14,0	1 739	17,8	4 235	15,3
	71 ans et plus	489	2,7	306	3,1	795	2,9
SEXE	Masculin	5 670	31,7	3 263	33,4	8 933	32,3
	Féminin	12 195	68,3	6 514	66,6	18 709	67,7
LANGUE	Français	15 581	87,2	9 701	99,2	25 282	91,5
	Anglais/Autre	2 284	12,8	76	0,8	2 360	8,5
PREMIÈRE INSCRIPTION	Non	13 333	74,6	7 708	78,8	21 041	76,1
	Oui	4 532	25,4	2 069	21,2	6 601	23,9
RÉGION DE RÉSIDENCE	Hors Québec ou inconnu	204	1,14	61	0,62	265	0,96
	Bas-Saint-Laurent	5	0,03	785	8,03	790	2,86
	Saguenay – Lac-Saint-Jean	14	0,08	1 055	10,79	1 069	3,87
	Capitale-Nationale	38	0,21	3 448	35,27	3 486	12,61
	Mauricie et Centre-du-Québec	516	2,89	1 643	16,80	2 159	7,81
	Estrie	1 438	8,05	164	1,68	1 602	5,80
	Montréal	4 245	23,76	42	0,43	4 287	15,51
	Outaouais	641	3,59	10	0,10	651	2,36
	Abitibi-Témiscamingue	588	3,29	17	0,17	605	2,19
	Côte-Nord	7	0,04	222	2,27	229	0,83
	Nord-du-Québec	4	0,02	4	0,04	8	0,03
	Gaspésie – Îles-de-la-Madeleine	8	0,04	151	1,54	159	0,58
	Chaudière-Appalaches	22	0,12	2 034	20,80	2 056	7,44
	Laval	1 020	5,71	14	0,14	1 034	3,74
	Lanaudière	1 644	9,20	33	0,34	1 677	6,07
	Laurentides	1 643	9,20	25	0,26	1 668	6,03
	Montérégie	5 824	32,60	68	0,70	5 892	21,32
	Nunavik	2	0,01	1	0,01	3	0,01
Terres-Cries-de-la-Baie-James	2	0,01	0	0,00	2	0,01	
ETHNICITÉ	Blanc(he)	9468	53,00	6 212	63,54	15 680	56,73
	Arabe	473	2,65	36	0,37	509	1,84
	Asiatique	282	1,58	41	0,42	323	1,17
	Autre	225	1,26	84	0,86	309	1,12
	Latino-Américain(e)	229	1,28	35	0,36	264	0,96
	Noir(e)	172	0,96	16	0,16	188	0,68
	Autochtone	54	0,30	37	0,38	91	0,33
	Indien(ne) d'Asie	59	0,33	9	0,09	68	0,25
	Sans réponse/inconnu	6903	38,64	3307	33,82	10 210	36,94
	<b>TOTAL</b>	<b>17 865</b>	<b>*64,6</b>	<b>9 777</b>	<b>*35,4</b>	<b>27 642</b>	<b>100,0</b>

\* Pourcentage du grand total.

Note : Un donneur qui a été interdit à plusieurs reprises est compté à chaque fois.

**TABLEAU 9 HABITUDES DE DON DES DONNEURS DE SANG TOTAL ALLOGÉNIQUE PENDANT L'ANNÉE 2019-2020**

NOMBRE DE DONS	SEXE				TOTAL	
	FÉMININ		MASCULIN		N	% COL
	N	% COL	N	% COL		
1	52 220	70,4	40 831	61,3	93 051	66,1
2	14 931	20,1	13 636	20,5	28 567	20,3
3	5 263	7,1	6 640	10,0	11 903	8,5
4 OU PLUS	1 726	2,3	5 466	8,2	7 192	5,1
<b>TOTAL</b>	<b>74 140</b>	<b>100</b>	<b>66 573</b>	<b>100</b>	<b>140 713</b>	<b>100</b>

**TABLEAU 10A HABITUDE DE DON DES DONNEURS QUI ONT FAIT LEUR PREMIÈRE INSCRIPTION EN SANG TOTAL ALLOGÉNIQUE PENDANT L'ANNÉE 2019-2020**

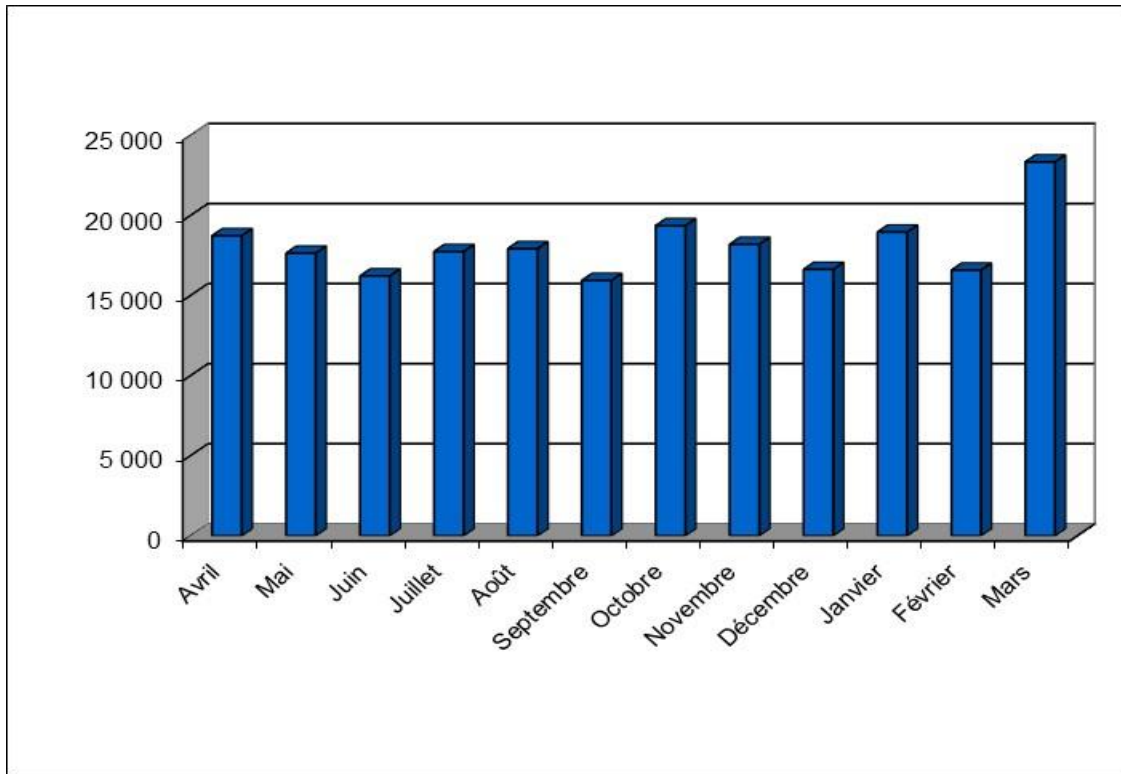
NOMBRE DE DONS	SEXE				TOTAL	
	FÉMININ		MASCULIN		N	% COL
	N	% COL	N	% COL		
1	12 684	85,6	10 185	83,2	22 869	84,5
2	1 726	11,7	1 509	12,3	3 235	12,0
3	351	2,4	388	3,2	739	2,7
4 OU PLUS	60	0,4	160	1,3	220	0,8
<b>TOTAL</b>	<b>14 821</b>	<b>100</b>	<b>12 242</b>	<b>100</b>	<b>27 063</b>	<b>100</b>

**TABLEAU 10B HABITUDE DE DON DES DONNEURS QUI ONT FAIT LEUR PREMIER DON DE SANG TOTAL ALLOGÉNIQUE PENDANT L'ANNÉE 2019-2020**

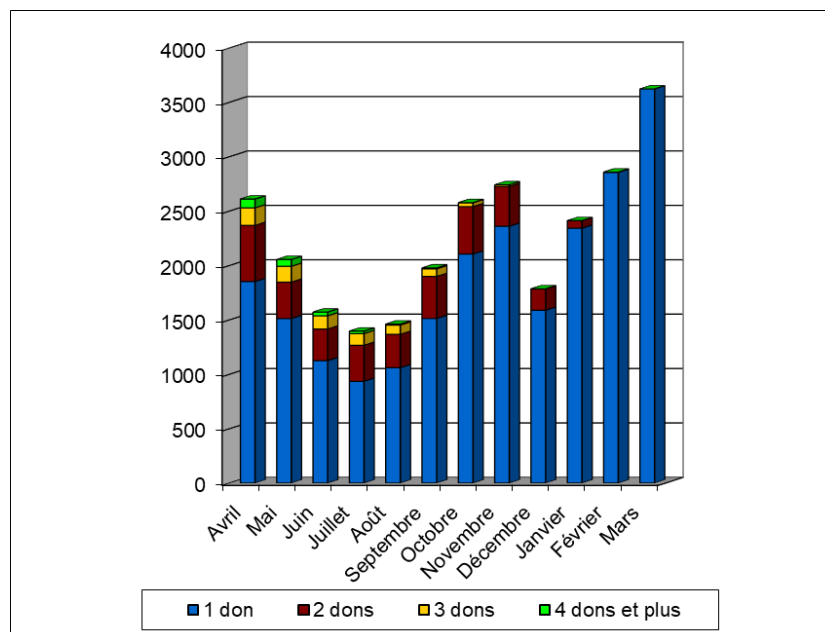
NOMBRE DE DONS	SEXE				TOTAL	
	FÉMININ		MASCULIN		N	% COL
	N	% COL	N	% COL		
1	14 733	85,1	10 990	83,0	25 723	84,2
2	2 096	12,1	1 647	12,4	3 743	12,3
3	421	2,4	431	3,3	852	2,8
4 OU PLUS	73	0,4	176	1,3	249	0,8
<b>TOTAL</b>	<b>17 323</b>	<b>100</b>	<b>13 244</b>	<b>100</b>	<b>30 567</b>	<b>100</b>



**FIGURE 1 VARIATION MENSUELLE DU NOMBRE DE DONNÉS DE SANG TOTAL ALLOGÉNIQUE PRÉLEVÉS**

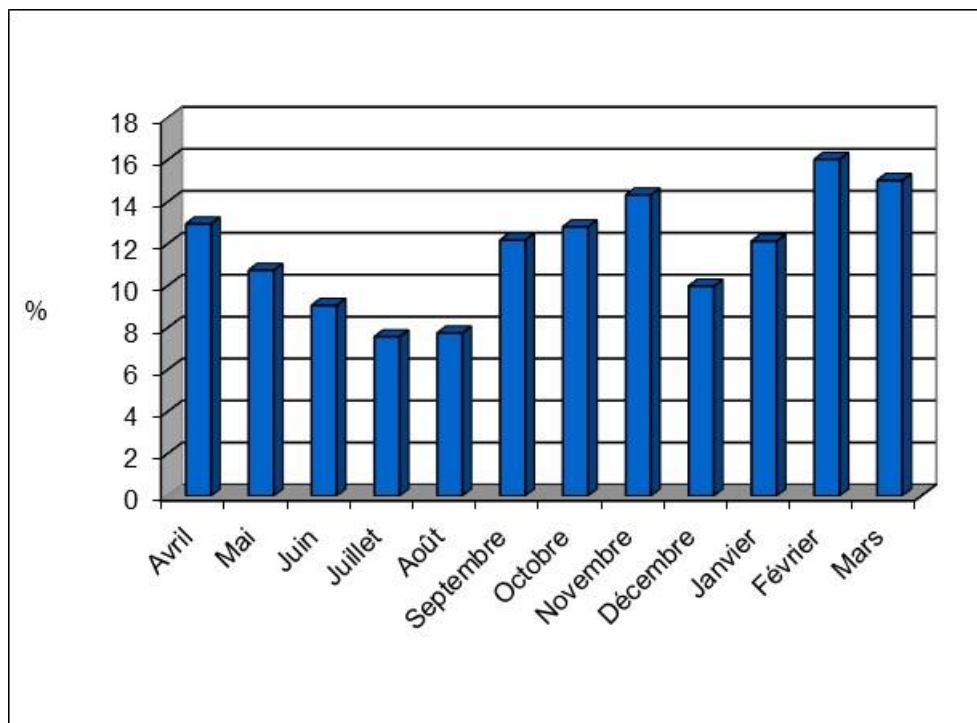


**FIGURE 2 DONNEURS AYANT FAIT UN PREMIER DON DE SANG TOTAL ALLOGÉNIQUE DURANT L'ANNÉE SELON LE MOIS DU PREMIER DON ET LE NOMBRE DE DONNÉS DURANT LE RESTE DE L'ANNÉE**

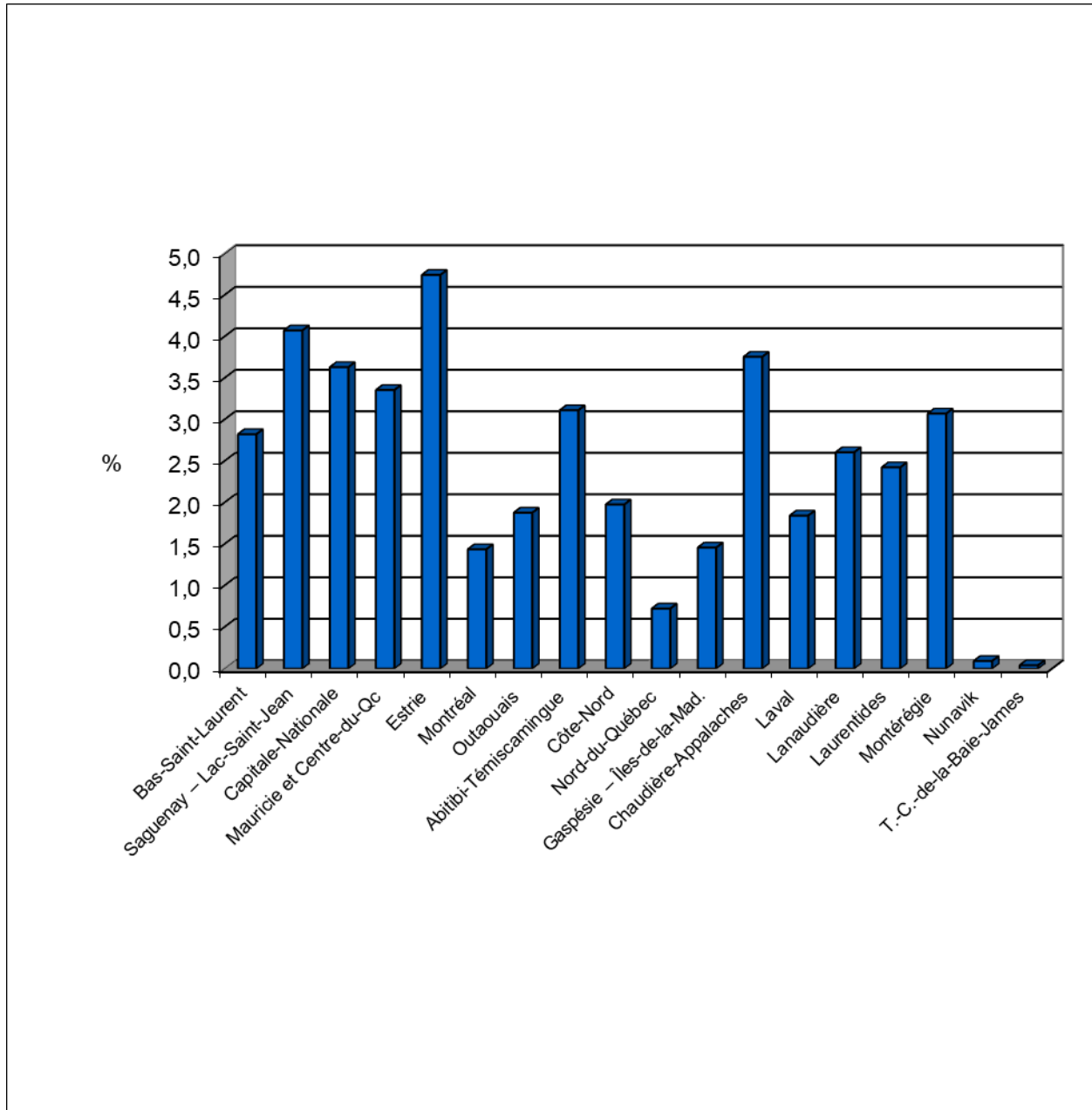


Note : L'opportunité d'effectuer un ou plusieurs dons subséquents dans l'année considérée diminue nécessairement d'un mois à l'autre, ce qui explique la répartition asymétrique de ces données.

**FIGURE 3 VARIATION MENSUELLE DE LA PROPORTION DES INSCRIPTIONS CHEZ LES PREMIERS DONNEURS**



**FIGURE 4 PROPORTION DES PERSONNES QUI SE SONT INSCRITES EN COLLECTE AU MOINS UNE FOIS EN 2019-2020, PEU IMPORTE LE TYPE DE DON, PARMIS L'ENSEMBLE DES PERSONNES EN ÂGE DE DONNER DU SANG DANS CHAQUE RÉGION SOCIO-SANITAIRE**



**POUR L'ENSEMBLE DU TERRITOIRE DU QUÉBEC, LA PROPORTION DES PERSONNES AYANT DONNÉ AU MOINS UNE FOIS DU SANG TOTAL AU COURS DE L'ANNÉE EST CALCULÉE À :**

$$\frac{140\,713 \text{ Donneurs Prélevés}}{6\,810\,164 \text{ Personnes en âge de donner}} = 2,07\%$$

**POUR L'ENSEMBLE DU TERRITOIRE DU QUÉBEC, LA PROPORTION DES PERSONNES QUI SE SONT INSCRITES EN COLLECTE POUR UN DON DE SANG TOTAL AU MOINS UNE FOIS AU COURS DE L'ANNÉE (INCLUANT LES INTERDICTIONS ET AUTRES EXCLUSIONS) EST CALCULÉE À :**

$$\frac{164\,544 \text{ Donneurs Inscrits}}{6\,810\,164 \text{ Personnes en âge de donner}} = 2,42\%$$

**LE NOMBRE MOYEN DE DONS DE SANG TOTAL ALLOGÉNIQUE PAR DONNEUR S'ÉTABLIT À :**

$$\frac{217\,446 \text{ Dons}}{140\,713 \text{ Donneurs}} = 1,55 \text{ Don}$$

**POUR L'ANNÉE 2017-2018, LA PROPORTION DES DONNEURS AYANT FAIT UN PREMIER DON DE SANG TOTAL ALLOGÉNIQUE S'ÉTABLIT À :**

$$\frac{30\,567 \text{ Donneurs ayant donné une 1}^{\text{ère}} \text{ fois}}{140\,713 \text{ Donneurs}} = 21,7\%$$

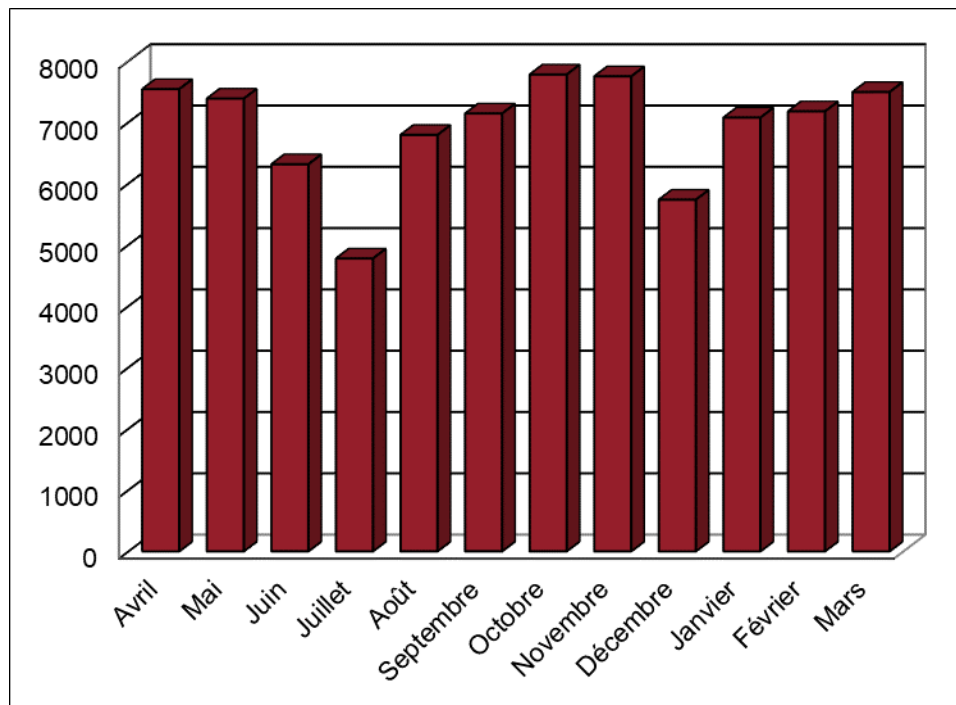
**TABLEAU 11 DÉMOGRAPHIE DES DONNEURS DE PLASMA DE FRACTIONNEMENT PRÉLEVÉS PAR APHÉRÈSE**

		TOTAL	
		N	% COL
AGE	18-29 ans	4 086	28,9
	30-39 ans	2 119	15,0
	40-49 ans	2 058	14,6
	50-59 ans	2 665	18,9
	60-70 ans	2 770	19,6
	71 ans et plus	419	3,0
SEXE	Masculin	7 696	54,5
	Féminin	6 421	45,5
LANGUE	Français	13 864	98,2
	Anglais/Autre	253	1,8
PREMIÈRE INSCRIPTION À VIE	Non	12 664	89,7
	Oui	1 453	10,3
PREMIER DON À VIE	Non	12 381	87,7
	Oui	1 736	12,3
RÉGION DE RÉSIDENCE	Hors Québec ou inconnu	62	0,4
	Bas-Saint-Laurent	55	0,4
	Saguenay – Lac-Saint-Jean	3079	21,8
	Capitale-Nationale	3216	22,8
	Mauricie et Centre-du-Québec	1985	14,1
	Estrie	2318	16,4
	Montréal	96	0,7
	Outaouais	1918	13,6
	Abitibi-Témiscamingue	35	0,3
	Côte-Nord	44	0,3
	Nord-du-Québec	12	0,1
	Gaspésie – Îles-de-la-Madeleine	28	0,2
	Chaudière-Appalaches	938	6,6
	Laval	24	0,2
	Lanaudière	86	0,6
	Laurentides	61	0,4
Montérégie	160	1,1	
Nunavik	0	0,0	
Terres-Cries-de-la-Baie-James	0	0,0	
ETHNICITÉ	Blanc(he)	13545	95,95
	Autre	167	1,18
	Latino-Américain(e)	117	0,83
	Arabe	79	0,56
	Noir(e)	77	0,55
	Asiatique	64	0,45
	Autochtone	59	0,42
	Indien(ne) d'Asie	6	0,04
	Sans réponse	3	0,02
<b>TOTAL</b>	<b>14 117</b>	<b>100</b>	

**TABEAU 12 HABITUDE DE DONS DES DONNEURS DE PLASMA DE FRACTIONNEMENT PAR APHÉRÈSE**

		TOTAL	
		N	% COL
NOMBRE DE DONS PRÉLEVÉS DANS L'ANNÉE	1	4636	32,84
	2	2105	14,91
	3	1389	9,84
	4	939	6,65
	5	751	5,32
	6 à 10	1996	14,14
	11 à 15	878	6,22
	16 et plus	1423	10,08
<b>TOTAL</b>		<b>14 117</b>	<b>100</b>

**FIGURE 5 VARIATION MENSUELLE DU NOMBRE DE DONS DE PLASMA PRÉLEVÉS PAR APHÉRÈSE**



**TABLEAU 13 DÉMOGRAPHIE DES DONNEURS D'AUTRES PRODUITS PRÉLEVÉS PAR APHÉRÈSE**

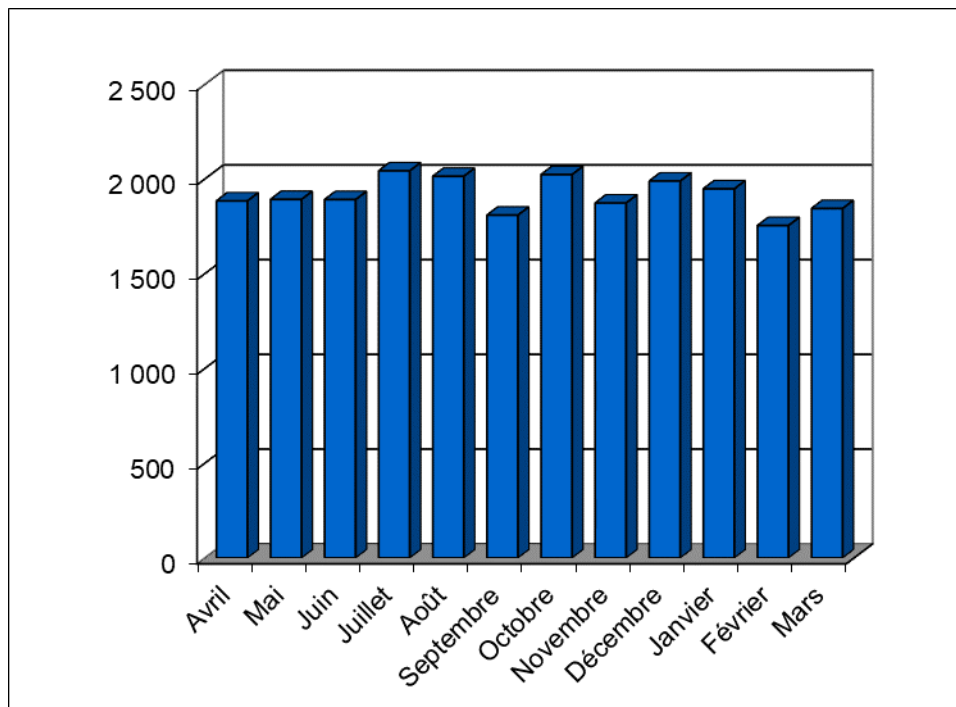
		ÉTABLISSEMENT				TOTAL	
		MONTRÉAL		QUÉBEC		N	% COL
		N	% COL	N	% COL		
AGE	18-29 ans	599	18,8	332	19,7	931	19,1
	30-39 ans	395	12,4	216	12,8	611	12,5
	40-49 ans	408	12,8	218	13,0	626	12,9
	50-59 ans	761	23,9	381	22,7	1 142	23,4
	60-70 ans	840	26,3	444	26,4	1 284	26,4
	71 ans et plus	186	5,8	91	5,4	277	5,7
SEXE	Masculin	2 810	88,1	1 498	89,1	4 308	88,4
	Féminin	379	11,9	184	10,9	563	11,6
LANGUE	Français	3 027	94,9	1 680	99,9	4 707	96,6
	Anglais/Autre	162	5,1	2	0,1	164	3,4
PREMIÈRE INSCRIPTION	Non	3 182	99,8	1 680	99,9	4 862	99,8
	Oui	7	0,2	2	0,1	9	0,2
PREMIER DON	Non	3 181	99,8	1 680	99,9	4 861	99,8
	Oui	8	0,3	2	0,1	10	0,2
RÉGION DE RÉSIDENCE	Hors Québec ou inconnu	5	0,2	4	0,2	9	0,2
	Bas-Saint-Laurent	7	0,2	15	0,9	22	0,5
	Saguenay – Lac-Saint-Jean	1	0,0	3	0,2	4	0,1
	Capitale-Nationale	13	0,4	1 162	69,1	1 175	24,1
	Mauricie et Centre-du-Québec	20	0,6	28	1,7	48	1,0
	Estrie	75	2,4	6	0,4	81	1,7
	Montréal	761	23,9	2	0,1	763	15,7
	Outaouais	2	0,1	2	0,1	4	0,1
	Abitibi-Témiscamingue	1	0,0	2	0,1	3	0,1
	Côte-Nord	2	0,1	9	0,5	11	0,2
	Nord-du-Québec	0	0,0	0	0,0	0	0,0
	Gaspésie – Îles-de-la-Madeleine	1	0,0	9	0,5	10	0,2
	Chaudière-Appalaches	4	0,1	429	25,5	433	8,9
	Laval	371	11,6	1	0,1	372	7,6
	Lanaudière	317	9,9	3	0,2	320	6,6
	Laurentides	452	14,2	5	0,3	457	9,4
	Montérégie	1 157	36,3	2	0,1	1 159	23,8
	Nunavik	0	0,0	0	0,0	0	0,0
	Terres-Cries-de-la-Baie-James	0	0,0	0	0,0	0	0,0
ETHNICITÉ	Blanc(he)	3019	94,67	1 648	97,98	4 667	95,81
	Autre	41	1,29	10	0,59	51	1,05
	Arabe	46	1,44	4	0,24	50	1,03
	Latino-Américain(e)	39	1,22	5	0,30	44	0,90
	Noir(e)	17	0,53	5	0,30	22	0,45
	Asiatique	19	0,60	2	0,12	21	0,43
	Autochtone	6	0,19	8	0,48	14	0,29
	Indien(ne) d'Asie	2	0,06	0	0,00	2	0,04
	Sans réponse	0	0,00	0	0,00	0	0,00
<b>TOTAL</b>		<b>3 189</b>	<b>*65,5</b>	<b>1 682</b>	<b>*34,5</b>	<b>4 871</b>	<b>100</b>

\* Pourcentage du grand total.

**TABLEAU 14 HABITUDE DE DONS DES DONNEURS D'AUTRES PRODUITS PAR APHÉRÈSE**

		MONTRÉAL		QUÉBEC	
		N	% COL	N	% COL
NOMBRE DE DONS PRÉLEVÉS DANS L'ANNÉE	1	981	30,8	572	34,0
	2	533	16,7	307	18,3
	3	322	10,1	178	10,6
	4	228	7,2	120	7,1
	5	163	5,1	83	4,9
	6 à 10	493	15,5	226	13,4
	11 à 15	277	8,7	104	6,2
	16 et plus	192	6,0	92	5,5
<b>TOTAL</b>		<b>3 189</b>	<b>100</b>	<b>1 682</b>	<b>100</b>

**FIGURE 6 VARIATION MENSUELLE DU NOMBRE DE DONS DES AUTRES PRODUITS PRÉLEVÉS PAR APHÉRÈSE**



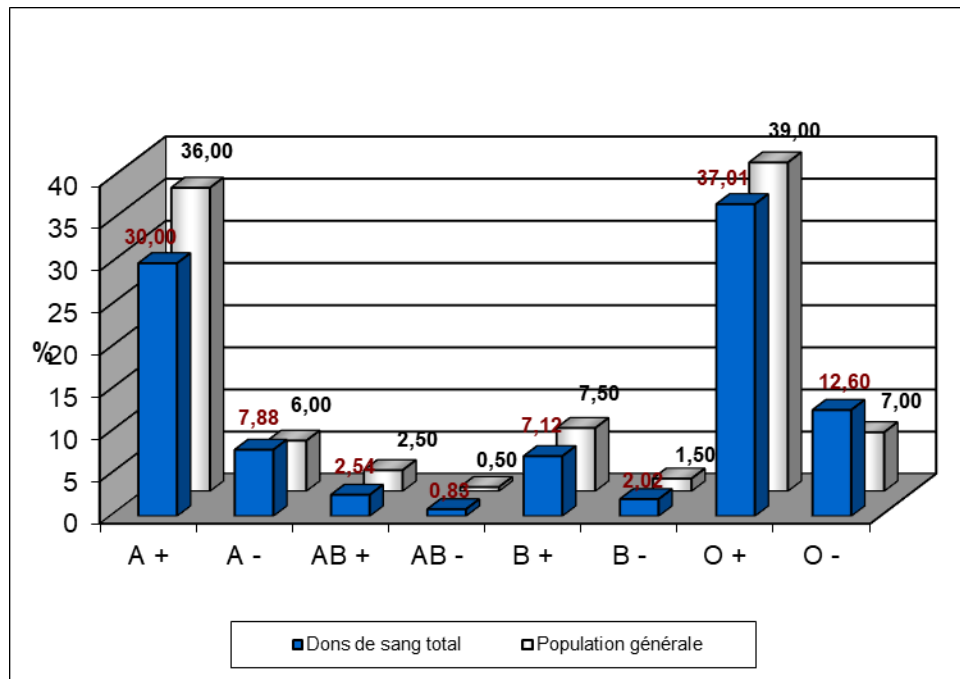


**TABLEAU 15 DONNEURS INTERDITS POUR RISQUE DE VMCJ**

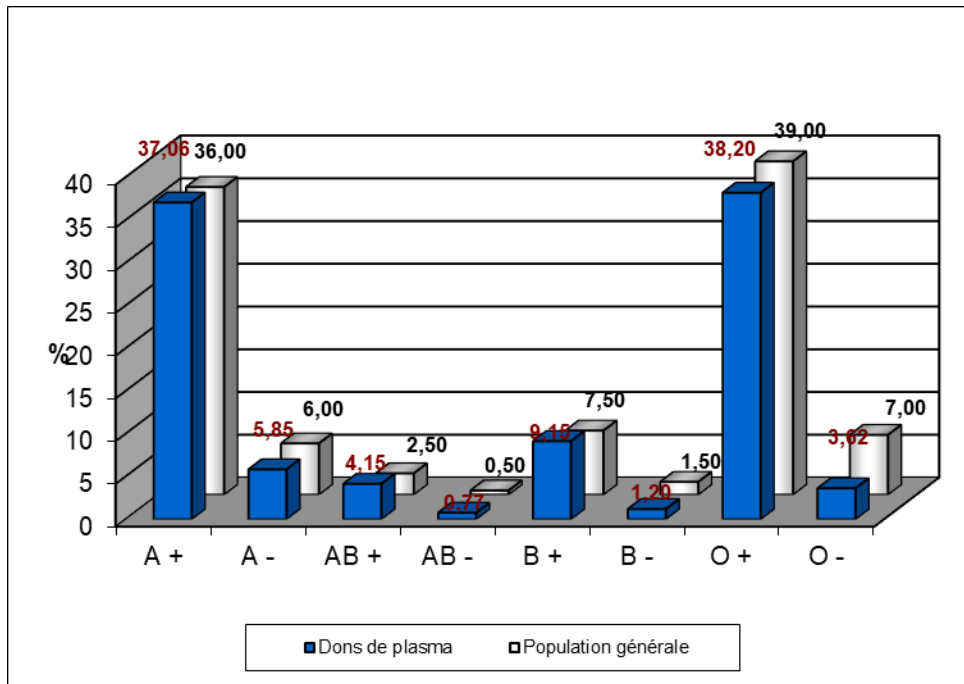
CAUSES D'INTERDICTIONS	ÉTABLISSEMENT						TOTAL	
	MONTRÉAL		QUÉBEC		PLASMAVIE			
	N	% COL	N	% COL	N	% COL	N	% COL
FRANCE >3 MOIS	135	52,7	7	35,00	61	57,55	203	53,1
EUROPE DE L'OUEST >5 ANS	83	32,4	8	40,00	32	30,19	123	32,2
RU >3 MOIS	31	12,1	5	25,00	10	9,43	46	12,0
TRANSFUSÉ EN EUROPE / ARABIE SAOUDITE > 6 MOIS	7	2,7	0	0,00	3	2,83	10	2,6
<b>TOTAL</b>	<b>256</b>	<b>100</b>	<b>20</b>	<b>100</b>	<b>106</b>	<b>100</b>	<b>382</b>	<b>100</b>

Note : Tous les types de dons sont considérés, sauf les dons autologues.

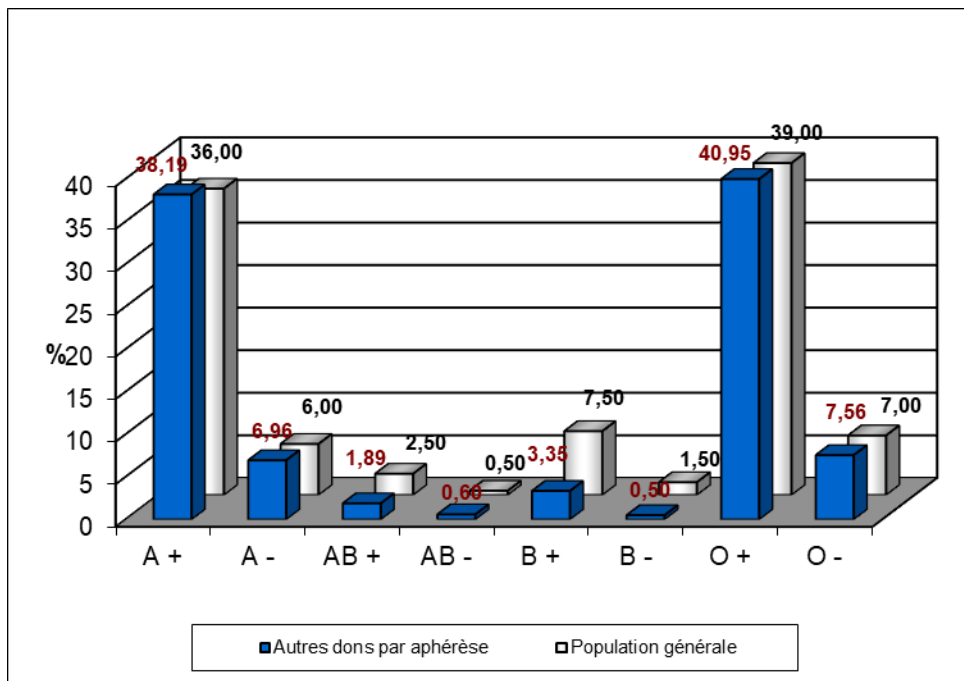
**FIGURE 7 RÉPARTITION DES GROUPES SANGUINS POUR LES DONNÉS DE SANG TOTAL ALLOGÉNIQUE**



**FIGURE 8 RÉPARTITION DES GROUPES SANGUINS POUR LES DONNÉS DE PLASMA DE FRACTIONNEMENT**



**FIGURE 9 RÉPARTITION DES GROUPES SANGUINS POUR LES AUTRES PRODUITS PAR APHÉRÈSE**

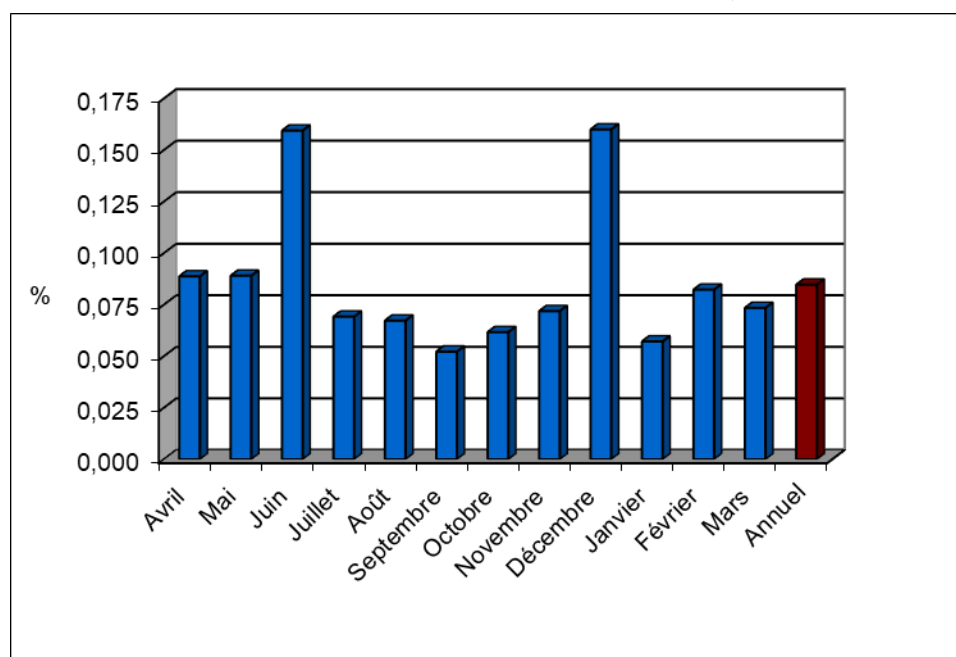


## SECTION II

### Statistiques sur les marqueurs de maladies transmissibles

Note : Tous les types de dons sont considérés dans cette section, à l'exception des dons autologues.

**FIGURE 10 VARIATION MENSUELLE DE LA PROPORTION DES DONNÉS DE SANG PRÉLEVÉS QUI NE SONT PAS TESTÉS POUR TOUS LES MARQUEURS**

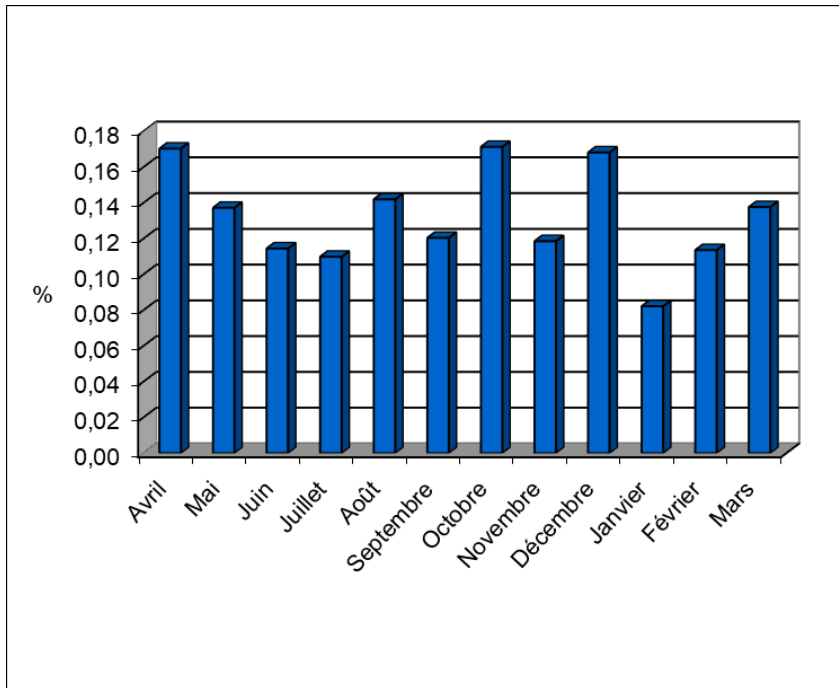


**TABLEAU 16 DONNÉS DÉPISTÉS ET CONFIRMÉS POSITIFS À UN OU PLUSIEURS MARQUEURS PARMI TOUS LES DONNÉS TESTÉS**

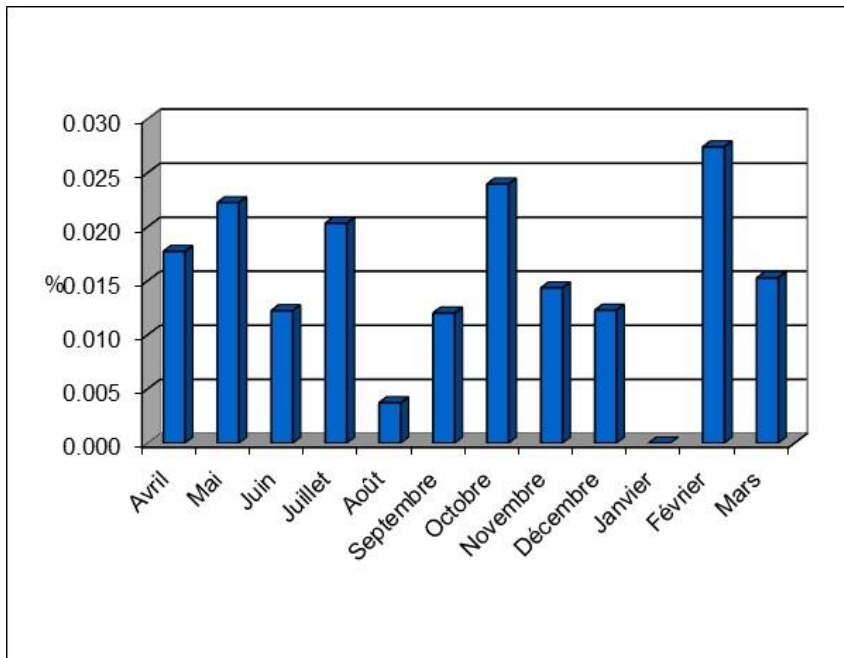
RÉSULTATS DES TESTS	ÉTABLISSEMENT						TOTAL	
	MONTRÉAL		QUÉBEC		PLASMA DE FRACTIONNEMENT			
	N	% COL	N	% COL	N	% COL	N	% COL
DÉPISTÉS NÉGATIFS	155 425	99,825	84 690	99,853	82 934	99,961	323 049	99,867
DÉPISTÉS POSITIFS	235	0,151	114	0,134	31	0,037	380	0,118
DÉPISTÉS POSITIFS/ CONFIRMÉS POSITIFS	37	0,024	11	0,013	1	0,001	49	0,015
<b>TOTAL</b>	<b>155 697</b>	<b>100</b>	<b>84 815</b>	<b>100</b>	<b>82 966</b>	<b>100</b>	<b>323 478</b>	<b>100</b>

Note : Par défaut les tests manquants sont comptabilisés dans les dépistés négatifs. Les dons qui sont détruits en collecte ne sont pas comptabilisés dans ce tableau ni dans les tableaux suivants concernant les marqueurs de maladies transmissibles.

**FIGURE 11 PROPORTION MENSUELLE DES DONS DE SANG DÉPISTÉS POSITIFS POUR UN MARQUEUR DE MALADIE TRANSMISSIBLE**



**FIGURE 12 PROPORTION MENSUELLE DES DONS DE SANG CONFIRMÉS POSITIFS POUR UN MARQUEUR DE MALADIE TRANSMISSIBLE**



**TABLEAU 17 RÉSULTATS DU TEST DE DÉPISTAGE SÉROLOGIQUE, DU TEST DE CONFIRMATION ET DU TEST D'ACIDES NUCLÉIQUES (TAN) POUR LE VIH**

	N	% COL
NON-RÉACTIF/ TAN NÉGATIF	323 084	99,956
NON-RÉACTIF/ TAN NON-TESTÉ	22	0,007
RÉACTIF/ CONFIRMÉ NÉGATIF/ TAN NÉGATIF	115	0,036
RÉACTIF/ CONFIRMÉ INDÉTERMINÉ/ TAN NÉGATIF	4	0,001
RÉACTIF/ CONFIRMÉ POSITIF/ TAN NÉGATIF	0	0,000
RÉACTIF/ CONFIRMÉ POSITIF/ TAN POSITIF	2	0,001
<b>TOTAL</b>	<b>323 227</b>	<b>100</b>

**TABLEAU 18 RÉSULTATS DU TEST DE DÉPISTAGE SÉROLOGIQUE, DU TEST DE CONFIRMATION ET DU TEST D'ACIDES NUCLÉIQUES (TAN) POUR LE VHC**

	N	% COL
NON-RÉACTIF/ TAN NÉGATIF	323 057	99,9468
NON-RÉACTIF/ TAN NON-TESTÉ	22	0,0068
RÉACTIF/ CONFIRMÉ NÉGATIF/ TAN NÉGATIF	136	0,0421
RÉACTIF/ CONFIRMÉ INDÉTERMINÉ/ TAN NÉGATIF	5	0,0015
RÉACTIF/ CONFIRMÉ POSITIF/ TAN NÉGATIF	3	0,0009
RÉACTIF/ CONFIRMÉ POSITIF/ TAN POSITIF	6	0,0019
<b>TOTAL</b>	<b>323 229</b>	<b>100</b>

**TABLEAU 19 RÉSULTATS DU TEST DE DÉPISTAGE SÉROLOGIQUE, DU TEST DE CONFIRMATION ET DU TEST D'ACIDES NUCLÉIQUES (TAN) POUR LE VHB**

	N	% COL
NON-RÉACTIF/ TAN NÉGATIF	323 161	99,985
NON-RÉACTIF/ TAN NON-TESTÉ	3	0,001
RÉACTIF/ CONFIRMÉ NÉGATIF/ TAN NÉGATIF	26	0,008
RÉACTIF/ CONFIRMÉ POSITIF/ TAN NÉGATIF	5*	0,002
RÉACTIF/ CONFIRMÉ POSITIF/ TAN POSITIF	13	0,004
<b>TOTAL</b>	<b>323 208</b>	<b>100</b>

\*2 des 5 cas sont dus à une vaccination récente non rapportée.

**TABLEAU 20 RÉSULTATS DU TEST DE DÉPISTAGE POUR L'ANTI-HBc**

	N	% COL
NÉGATIF	239 931	99,8
POSITIF	427	0,2
<b>TOTAL</b>	<b>240 358</b>	<b>100</b>

**TABLEAU 21 RÉSULTATS DE L'ANTI-HBs CHEZ LES DONNEURS ANTI-HBc POSITIFS**

	N	% COL
NÉGATIF	86	22,9
POSITIF	289	77,1
<b>TOTAL</b>	<b>375</b>	<b>100</b>

**TABEAU 22 RÉSULTATS DU TEST DE DÉPISTAGE SÉROLOGIQUE ET DU TEST DE CONFIRMATION POUR LE HTLV**

	N	% COL
NON-RÉACTIF	240 315	99,9821
RÉACTIF/ CONFIRMÉ NÉGATIF	25	0,0104
RÉACTIF/ CONFIRMÉ INDÉTERMINÉ	16	0,0067
RÉACTIF/ CONFIRMÉ POSITIF	2	0,0008
<b>TOTAL</b>	<b>240 358</b>	<b>100</b>

**TABEAU 23 RÉSULTATS DU TEST DE DÉPISTAGE SÉROLOGIQUE ET DU TEST DE CONFIRMATION POUR LA SYPHILIS**

	N	% COL
NON-RÉACTIF	255 331	99,972
RÉACTIF/ CONFIRMÉ NÉGATIF	53	0,021
RÉACTIF/ CONFIRMÉ INDÉTERMINÉ	0	0,000
RÉACTIF/ CONFIRMÉ POSITIF	19	0,007
<b>TOTAL</b>	<b>255 403</b>	<b>100</b>

**TABEAU 24 RÉSULTATS DU TEST D'ACIDES NUCLÉIQUES (TAN) POUR LE VIRUS DU NIL OCCIDENTAL (VNO)**

	N	% COL
NÉGATIF	130 689*	100,000
POSITIF	0	0,000
<b>TOTAL</b>	<b>130 689</b>	<b>100</b>

\* Le test est effectué uniquement pendant la période d'activité saisonnière du virus ainsi que chez les donneurs ayant voyagé.

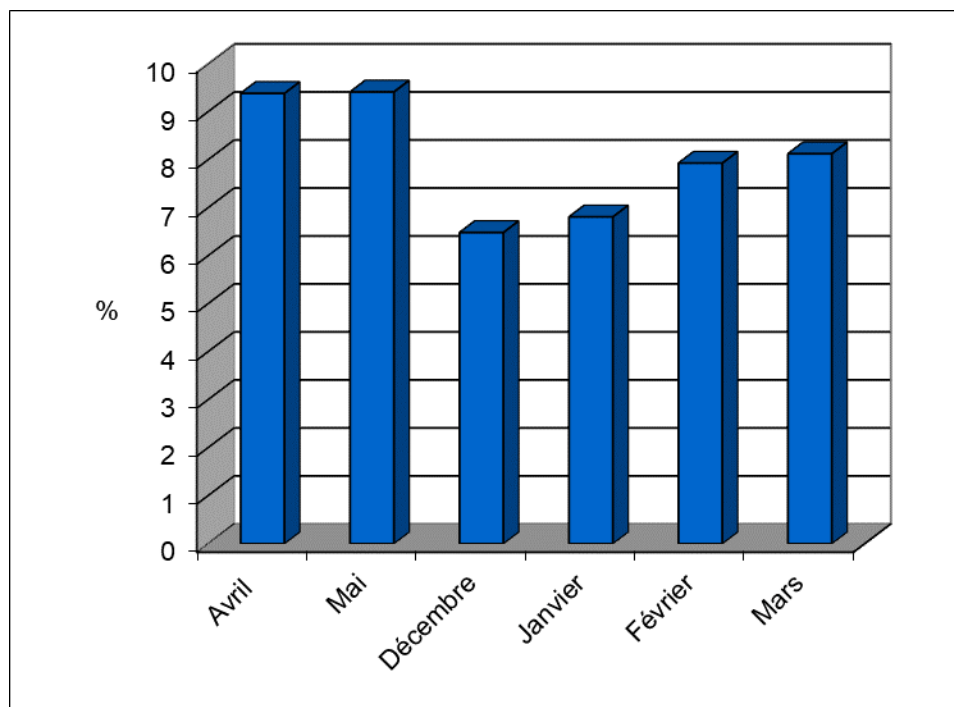
**TABEAU 25 RÉSULTATS DU DÉPISTAGE SÉROLOGIQUE POUR LA MALADIE DE CHAGAS**

	N	% COL
NÉGATIF	3 044	99,9
POSITIF	4	0,1
<b>TOTAL</b>	<b>3 048</b>	<b>100</b>

**TABEAU 26 STATUT DES DONNEURS CONFIRMÉS POSITIFS SELON LES DIFFÉRENTS MARQUEURS**

MARQUEURS	PREMIER DON			
	OUI (N=28 253)		NON (N=294 955)	
	N	% COL	N	% COL
VIH	0	0,000	2	0,001
VHC	7	0,025	2	0,001
VHB	15	0,053	3	0,001
HTLV	1	0,004	1	0,000
SYPHILIS	19	0,067	9	0,003
UN OU PLUSIEURS MARQUEURS (SOUS-TOTAL)	32	0,112	17	0,006
ANTI-HBc POSITIF/ HBs NÉGATIF	42	0,147	44	0,015
ANTI-HBc POSITIF/ HBs POSITIF	217	0,761	72	0,024

**FIGURE 13 PROPORTION MENSUELLE DES DONS TESTÉS AU TAN VNO EN DEHORS DE LA PÉRIODE D'ACTIVITÉ SAISONNIÈRE DU VIRUS**



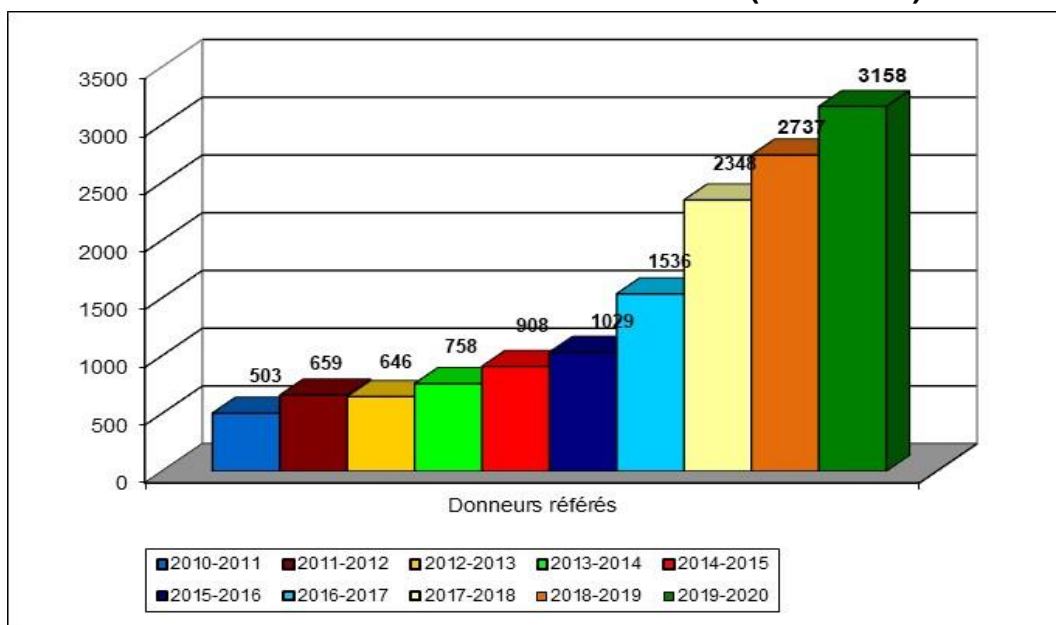


## SECTION III

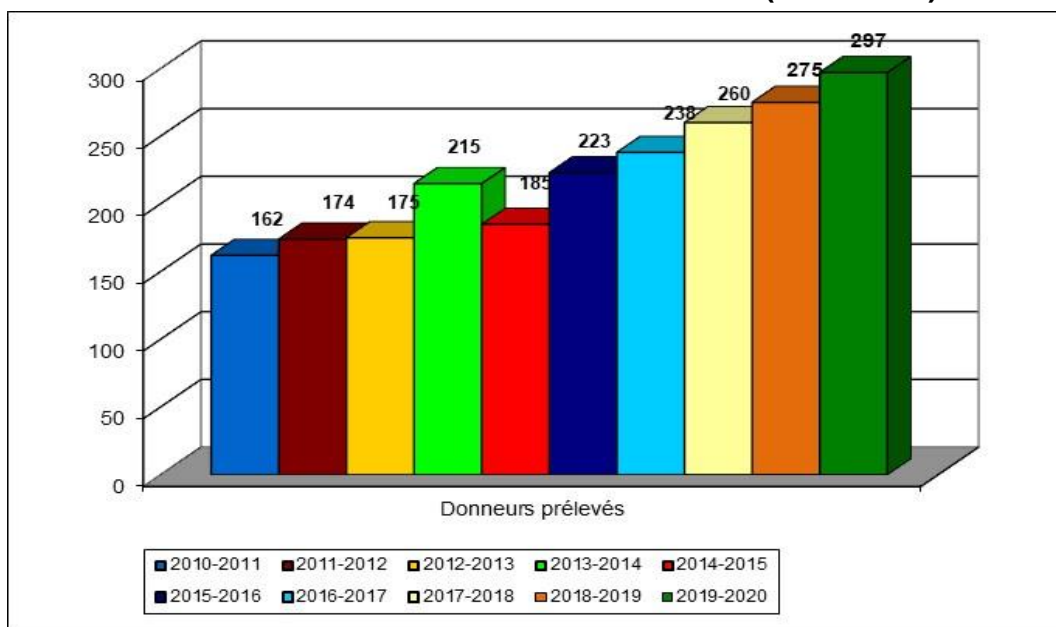
### Tissus humains 2009-2019

Note : Les figures 14 à 18 n'incluent pas les donneurs de tissus oculaires.

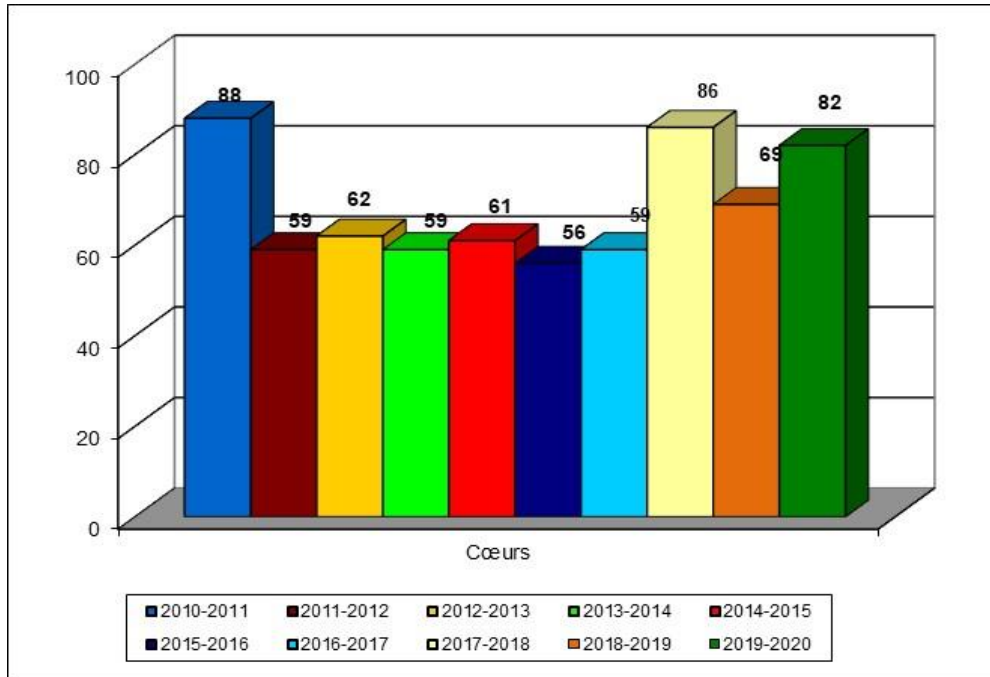
**FIGURE 14 DONNEURS DE TISSUS HUMAINS RÉFÉRÉS (2009-2019)**



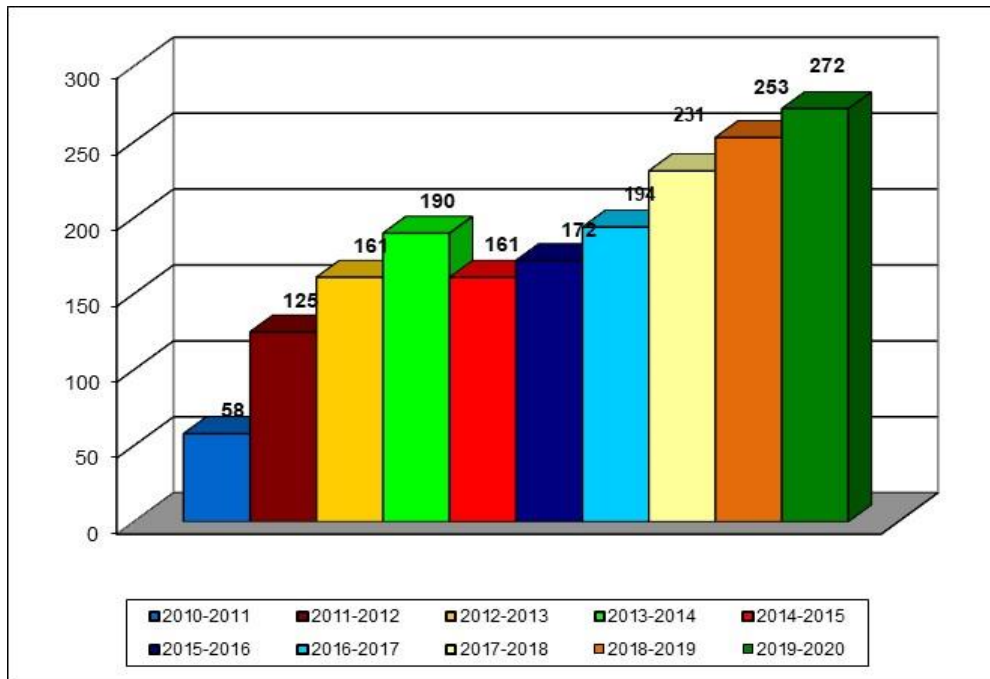
**FIGURE 15 DONNEURS DE TISSUS HUMAINS PRÉLEVÉS (2009-2019)**



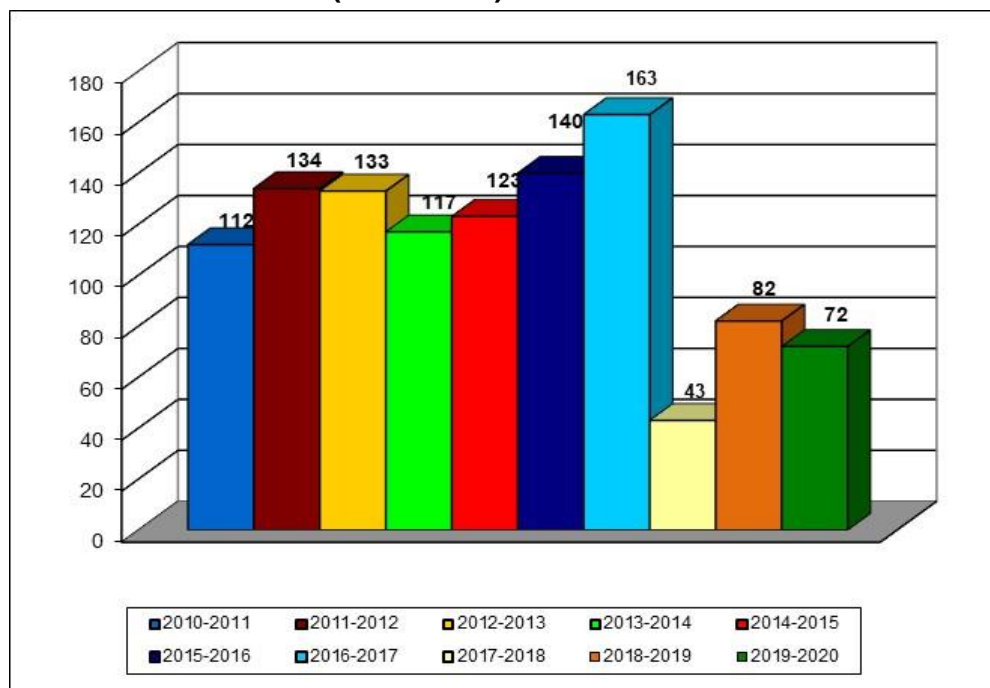
**FIGURE 16 RÉPARTITION ANNUELLE DES PRÉLÈVEMENTS DE CŒURS POUR VALVES (2009-2019)**



**FIGURE 17 RÉPARTITION ANNUELLE DES PRÉLÈVEMENTS DE DONNEURS DE TISSUS MUSCULOSQUELETTIQUES (2009-2019)**



**FIGURE 18 RÉPARTITION ANNUELLE DES PRÉLÈVEMENTS DE DONNEURS DE TISSUS CUTANÉS (2009-2019)**



**TABEAU 27 RÉSULTATS DES TESTS DE DÉPISTAGE DES MALADIES TRANSMISSIBLES CHEZ LES DONNEURS DE TISSUS HUMAINS ET DE TISSUS OCULAIRES**

Résultats des tests		N	%
VIH	Négatif	891	99,9
	Positif/ Positif	0	0,0
	Positif/ Négatif	0	0,0
	Positif/ Indéterminé	1	0,1
	SOUS TOTAL	892	100,0
VHC	Négatif	918	99,7
	Positif/ Positif	2	0,2
	Positif/ Négatif	1	0,1
	Positif/ Indéterminé	0	0,0
	SOUS TOTAL	921	100,0
VHB(HBsAg)	Négatif	901	97,6
	Positif/ Positif	3	0,3
	Positif/ Négatif	1	0,1
	Positif/ Indéterminé	15	1,6
	Positif/ Non-testé	3	0,3
	SOUS-TOTAL	923	100,0
VHB(ANTI-HBc)	Négatif	856	95,9
	Positif	37	4,1
	SOUS TOTAL	893	100,0
HTLV-I/II	Négatif	317	100,0
	Positif/ Positif	0	0,0
	Positif/ Négatif	0	0,0
	Positif/ Indéterminé	0	0,0
	SOUS TOTAL	317	100,0
SYPHILIS	Négatif	318	100,0
	Positif*	0	0,0
	SOUS TOTAL	318	100,0
CHAGAS	Négatif	1	100,0
	Positif	0	0,0
	SOUS TOTAL	1	100,0

**TABLEAU 27 (SUITE)**

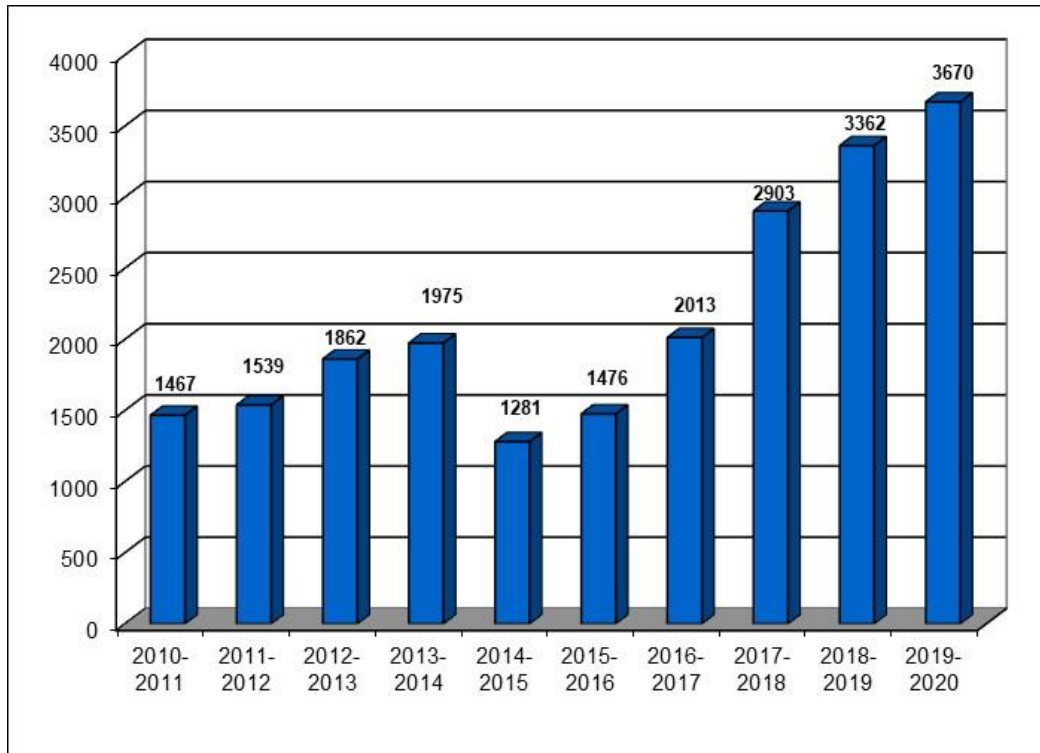
Résultats des tests		N	%
VNO	Négatif	496	100,0
	Positif	0	0,0
	SOUS TOTAL	496	100,0
TAN VIH	Négatif	913	100,0
	Positif	0	0,0
	SOUS TOTAL	913	100,0
TAN VHC	Négatif	912	99,9
	Positif	1**	0,1
	SOUS TOTAL	913	100,0
TAN VHB	Négatif	908	99,5
	Positif	5***	0,5
	SOUS TOTAL	913	100,0

\* Seul le test de dépistage est effectué pour la syphilis. Aucun test de confirmation n'est effectué pour ce marqueur. Les résultats positifs en dépistage pourraient s'avérer des faux positifs.

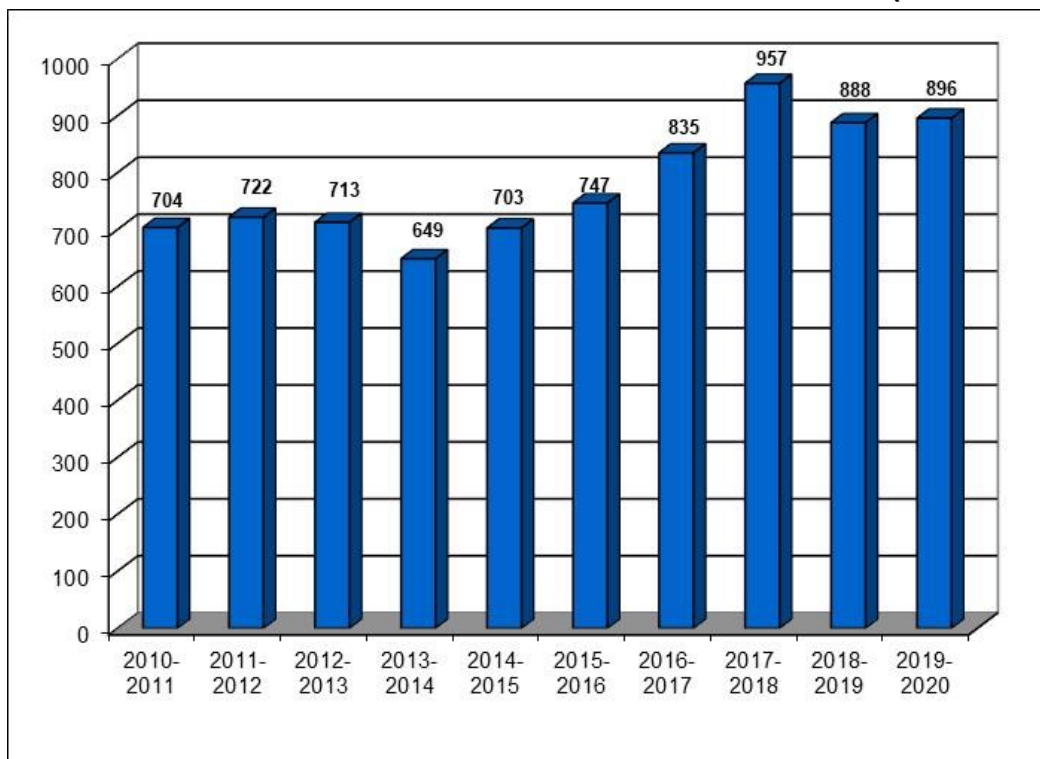
\*\* Le donneur positif au TAN VHC s'est avéré négatif en sérologie.

\*\*\* Deux donneurs positif au TAN VHB sont positifs en sérologie, les trois autres sont négatifs.

**FIGURE 19 DONNEURS RÉFÉRÉS POUR LES TISSUS OCULAIRES (2009-2019)**



**FIGURE 20 DONNEURS PRÉLEVÉS POUR LES TISSUS OCULAIRES (2009-2019)**



## SECTION IV

### Données cumulatives 2009-2019

FIGURE 21 DONNEURS DE SANG TOTAL ALLOGÉNIQUE PRÉLEVÉS

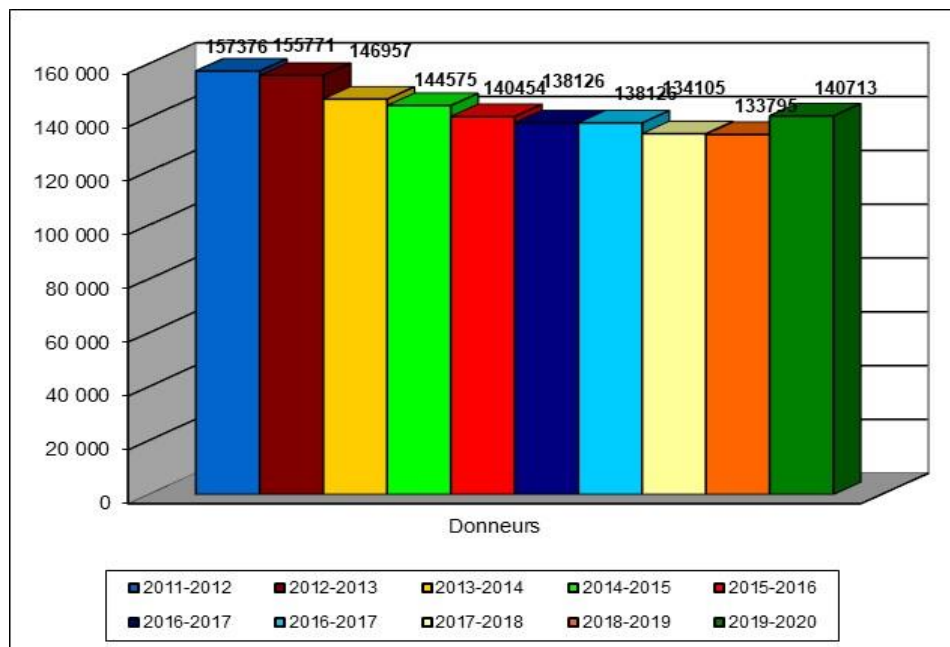
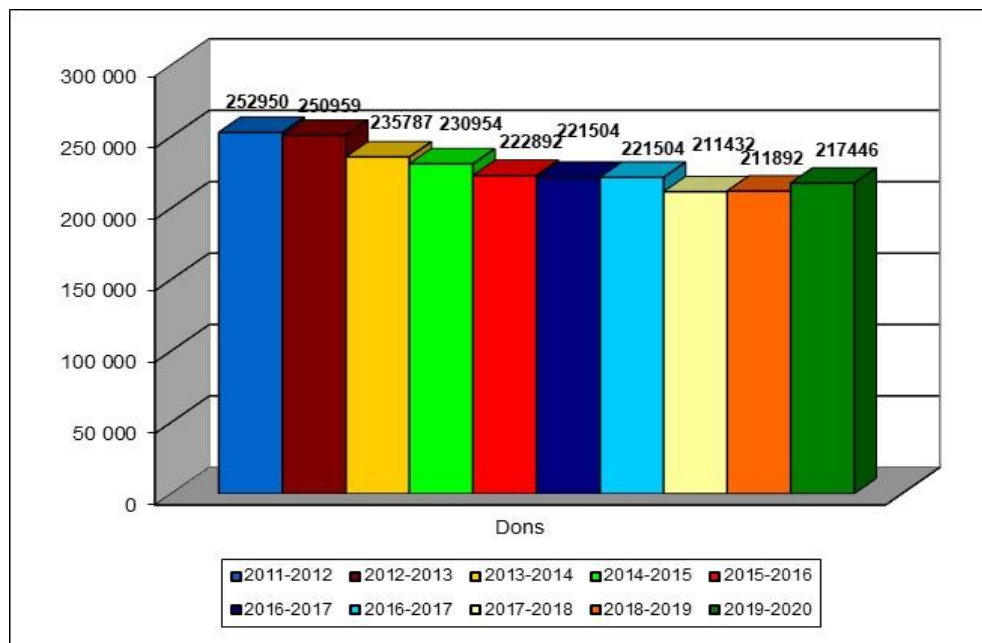
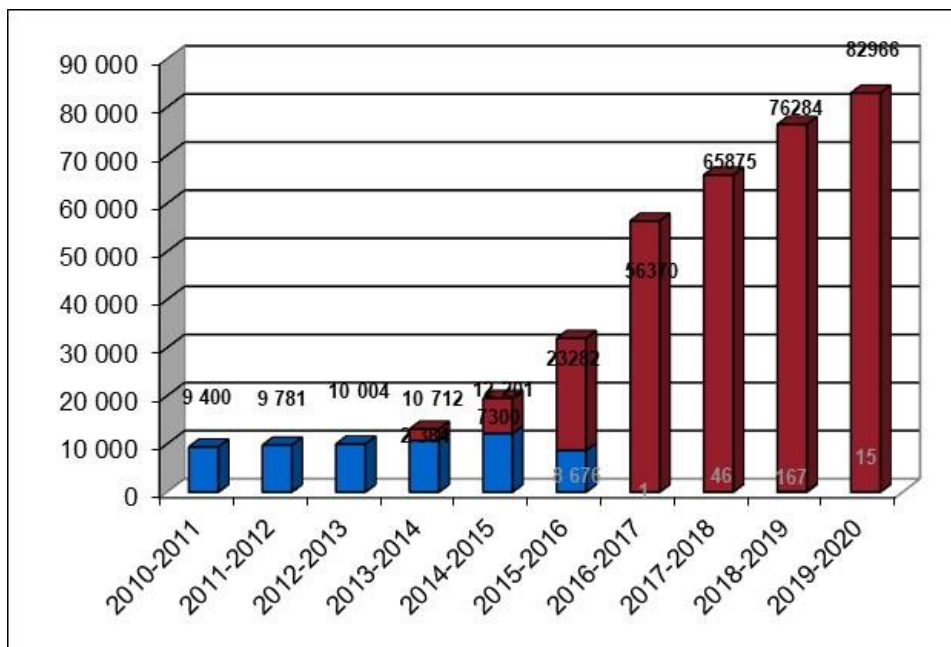


FIGURE 22 DONS DE SANG TOTAL ALLOGÉNIQUE PRÉLEVÉS



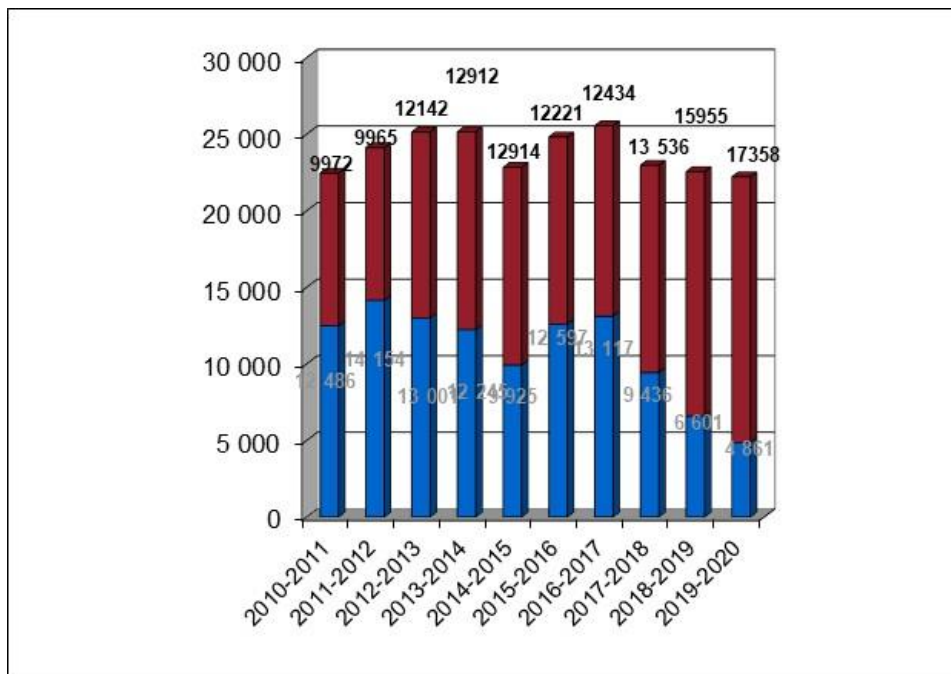
Note : Les donneurs autologues ne sont pas comptés

**FIGURE 23 DONS DE PLASMA PRÉLEVÉS PAR APHÉRÈSE**



Note : Depuis le 15-11-2013, il y a des prélèvements de plasma pour fractionnement, ils sont représentés en rouge dans le graphique. Depuis le 23-11-2015, le plasma destiné à la transfusion n'est plus prélevé par aphasère.

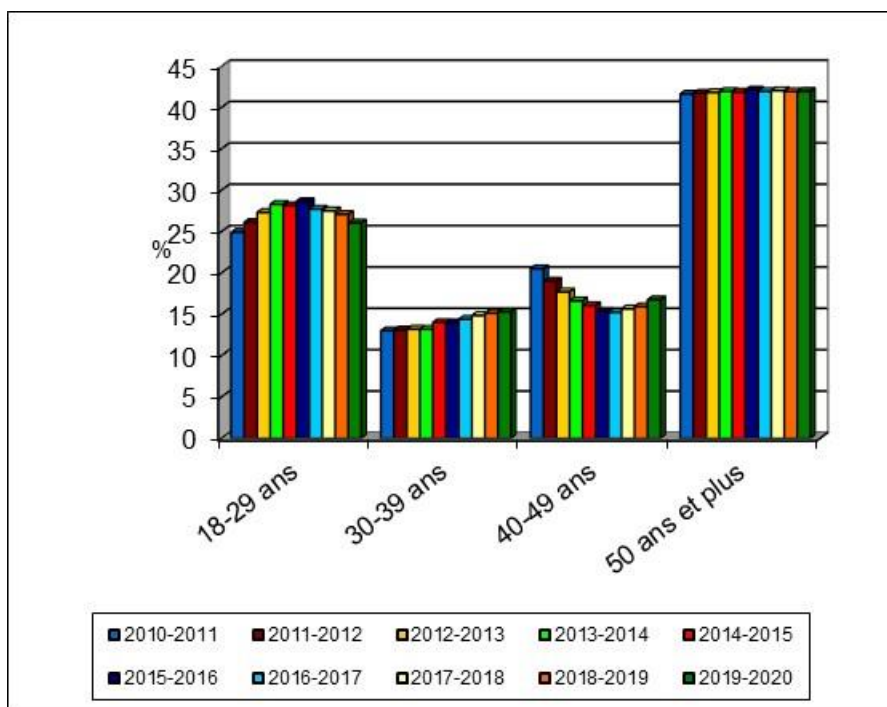
**FIGURE 24 DONS DE PLAQUETTES PRÉLEVÉS PAR APHÉRÈSE**



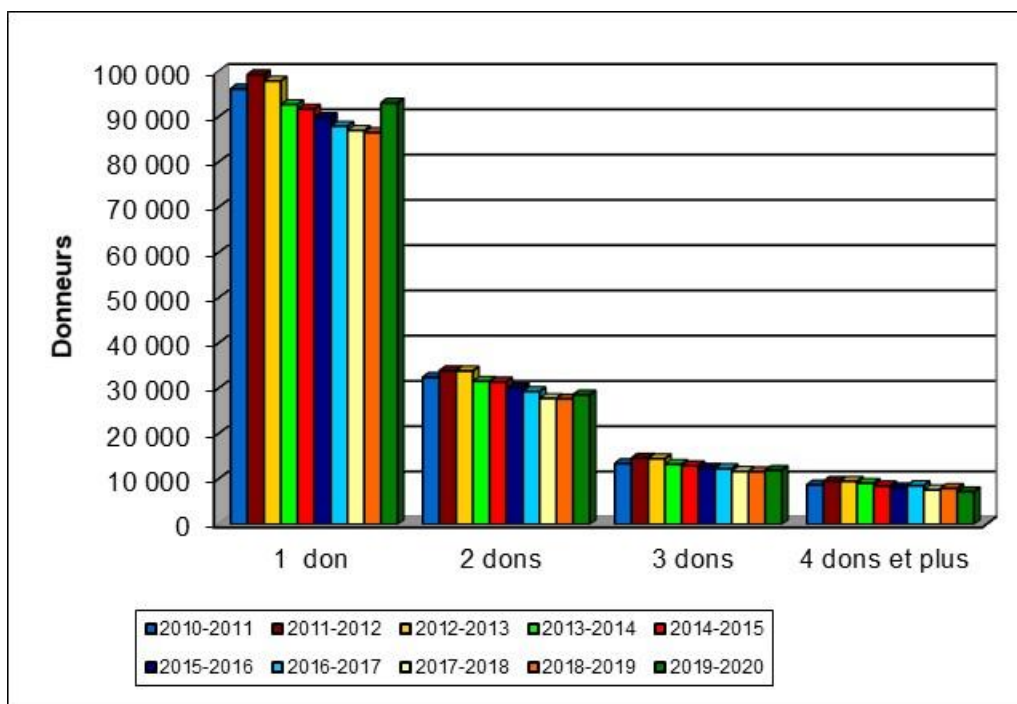
Note : Depuis le 30-05-2005, il y a des prélèvements doubles de plaquettes. Dans le graphique, ils comptent pour un prélèvement. À partir du 03-11-2008, il est possible de déterminer le nombre de prélèvements doubles de plaquettes, ils sont représentés en rouge dans le graphique. Les plaquettes prélevées lors de prélèvements multiples sont aussi incluses depuis le 01-04-2011.



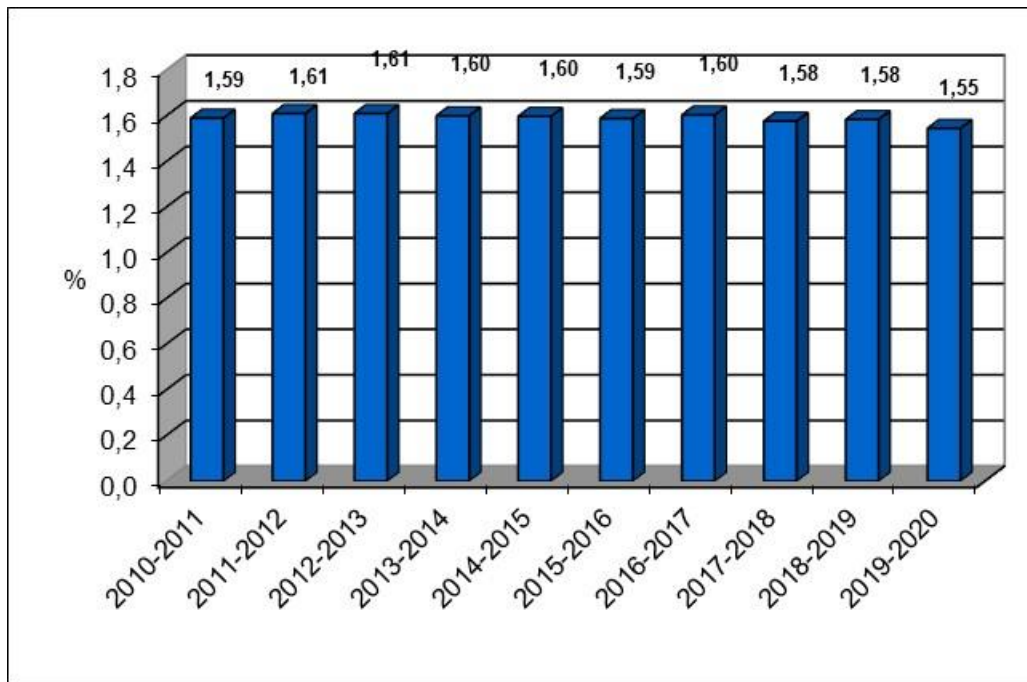
**FIGURE 25 RÉPARTITION DES DONS DE SANG TOTAL ALLOGÉNIQUE PRÉLEVÉS SELON L'ÂGE**



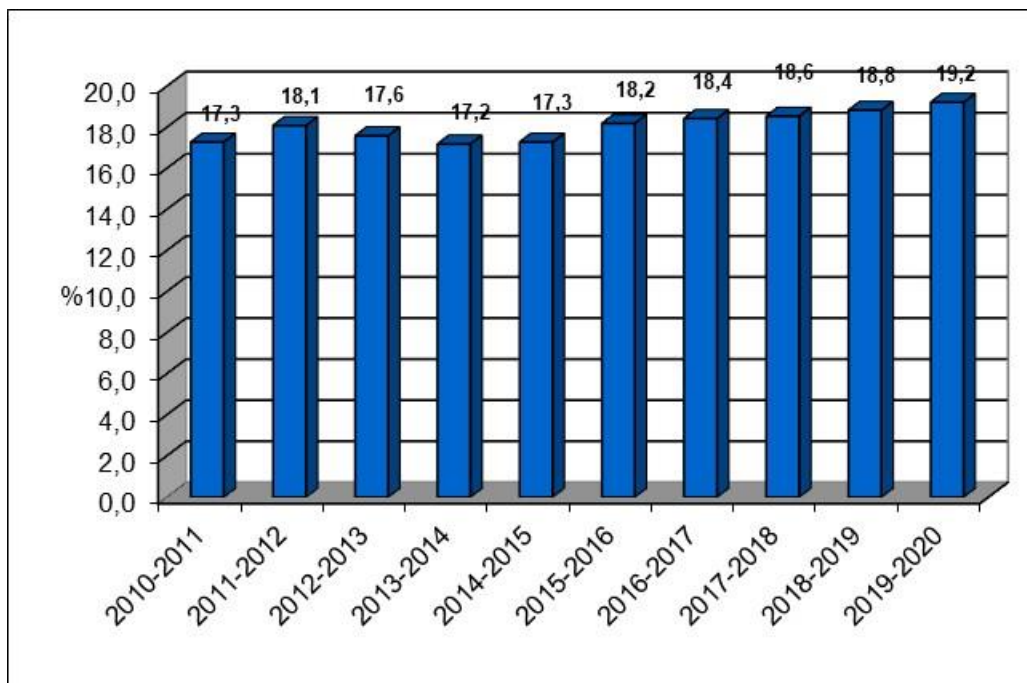
**FIGURE 26 RÉPARTITION DU NOMBRE DE DONS EFFECTUÉS PAR LES DONNEURS DE SANG TOTAL ALLOGÉNIQUE**



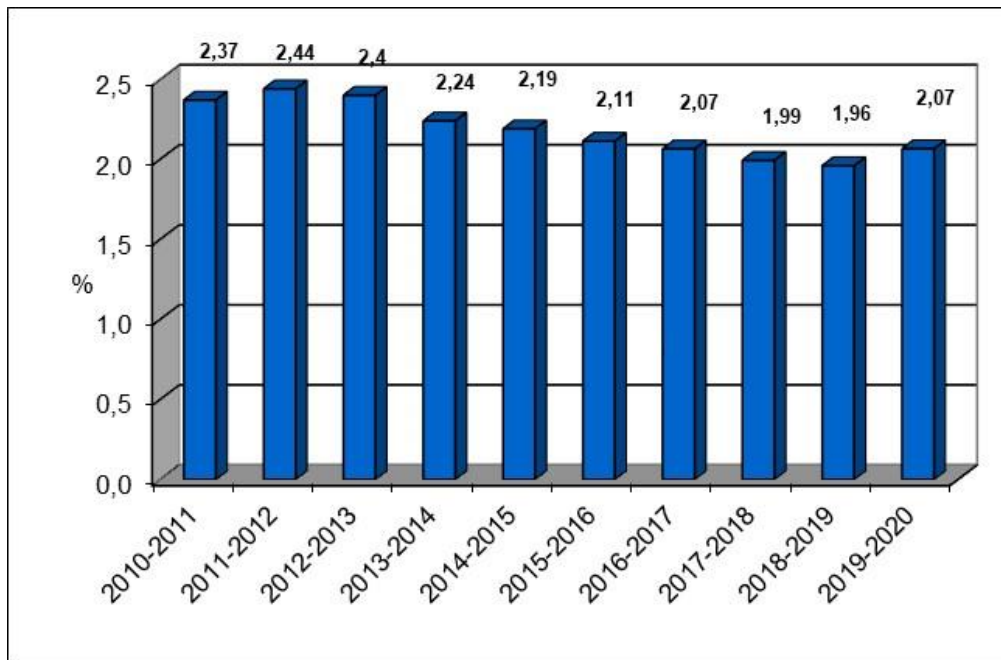
**FIGURE 27 NOMBRE MOYEN DE DON DE SANG TOTAL ALLOGÉNIQUE PAR DONNEUR**



**FIGURE 28 PROPORTION DE PREMIERS DONNEURS PARMIS CEUX QUI ONT FAIT UN DON DE SANG TOTAL ALLOGÉNIQUE**

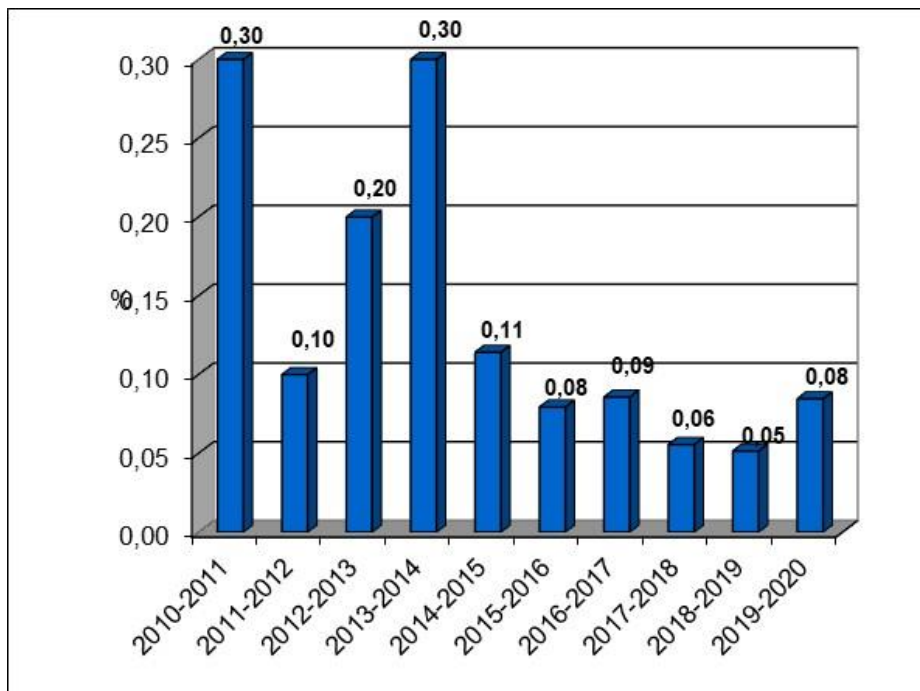


**FIGURE 29 PROPORTION ANNUELLE DES PERSONNES AYANT FAIT AU MOINS UN DON DE SANG TOTAL ALLOGÉNÉRIQUE PARMIS TOUTES LES PERSONNES EN ÂGE DE DONNER DANS LA POPULATION DU QUÉBEC**

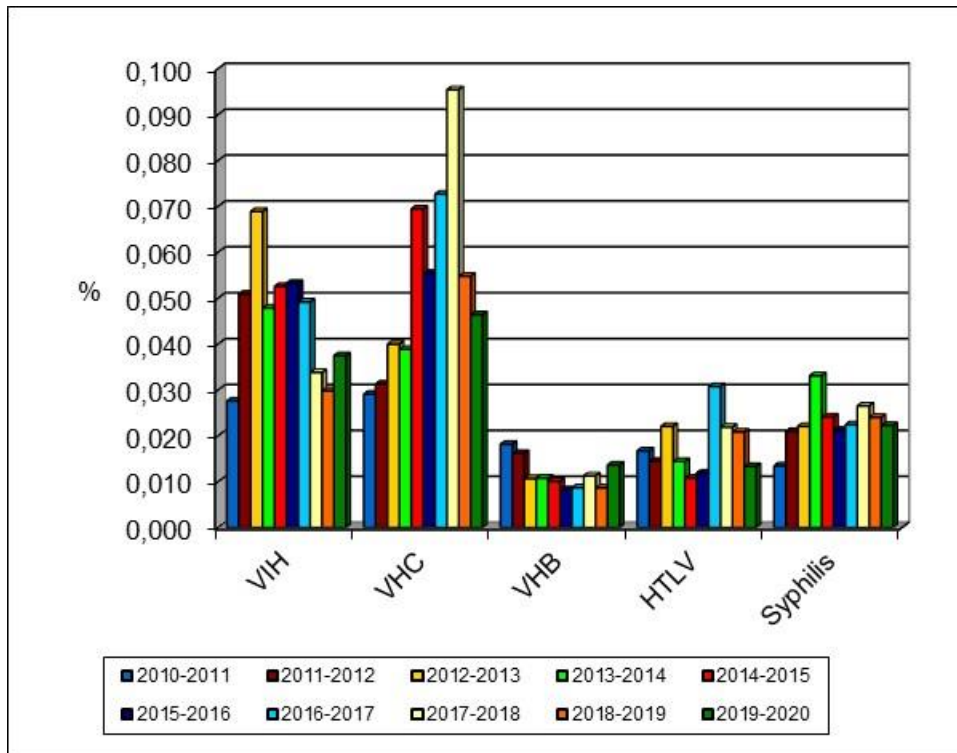


Note : La baisse des dernières années est due à une augmentation de la population québécoise (dénominateur) et une baisse de la demande de culots globulaires (numérateur).

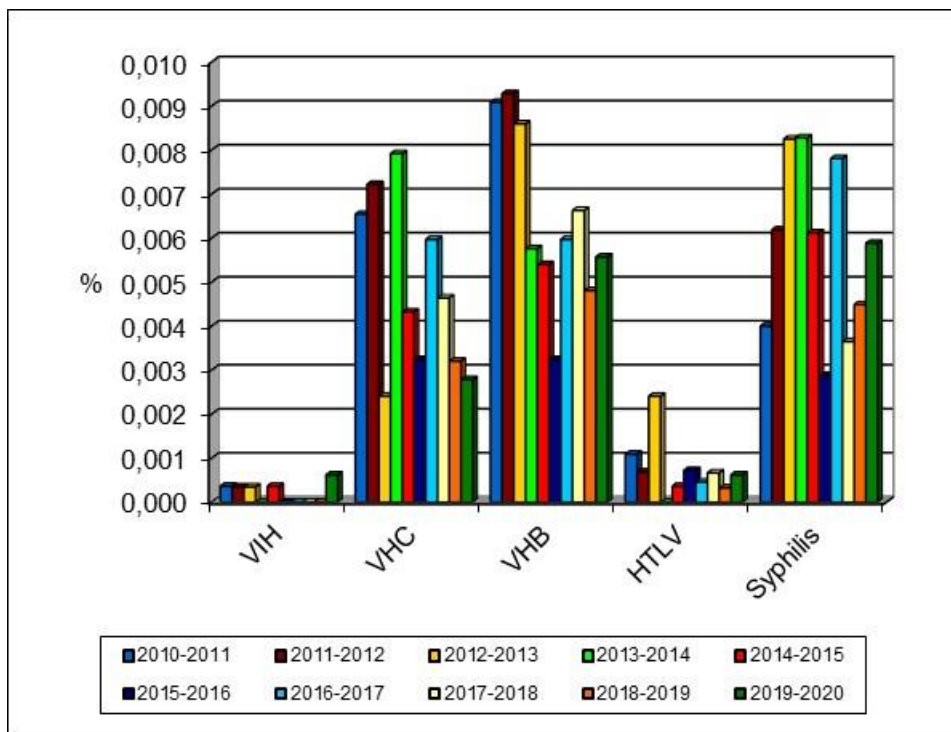
**FIGURE 30 VARIATION ANNUELLE DE LA PROPORTION DES DONNS PRÉLEVÉS QUI NE SONT PAS TESTÉS POUR TOUS LES MARQUEURS**



**FIGURE 31 PROPORTION ANNUELLE DES DONNÉES DÉPISTÉS POSITIFS SELON CHAQUE MARQUEUR**



**FIGURE 32 PROPORTION ANNUELLE DES DONNÉES CONFIRMÉS POSITIFS SELON CHAQUE MARQUEUR**



## ANNEXE

---

### NOTES TECHNIQUES

Le **tableau 1** présente le total des inscriptions, dans chacun des établissements (Montréal et Québec) pour l'année financière. Les inscriptions pour prélèvements d'échantillons seulement ne sont pas comptées. Les donneurs qui ont obtenu un résultat réactif pour l'un ou l'autre des marqueurs de maladies infectieuses sont tous comptés parmi les donneurs « prélevés ». Il faut noter qu'un même donneur peut donc être compté plus d'une fois dans ce tableau, dans l'éventualité où celui-ci s'est inscrit à plus d'une occasion pendant l'année.

Le **tableau 2** présente la distribution de tous les types de dons, pour chaque établissement.

Le **tableau 3** présente la distribution d'autres produits prélevés par aphérèse pour chaque établissement.

Les **tableaux 4A, 4B, 4C et 4D** présentent la distribution des interdictions les plus fréquemment rencontrées dans chacun des établissements. Suite à la mise à niveau de eProgesa, il est possible pour un même donneur d'avoir 2 interdictions ou plus pour le même don.

Dans eProgesa, les interdictions sont inscrites selon la codification telle que spécifiée dans le Manuel de critères de sélection des donneurs (document CLI-SPE-005.) La plupart de ces codes sont spécifiques et s'appliquent à une situation bien particulière (par exemple : codes pour malaria, vMCJ, etc.) Nous avons regroupé ces interdictions dans cinq grandes catégories : problèmes de nature clinique au moment du don; présence de facteurs de risques; autres interdictions; autres exclusions et autres

exclusions/aphérèse. Voici l'explication détaillée de chacune des interdictions répertoriées:

## **Infections**

**Malaria** : Si le donneur a des antécédents de malaria, il est interdit à vie. (**Code 8060**)

**Chagas** : Si le donneur a des antécédents de chagas, il est interdit à vie. (**Code 0133**)

**Babésiose** : Si le donneur a des antécédents de babésiose, il est interdit à vie. (**Code 0132**)

**Leishmaniose** : Si le donneur a des antécédents de leishmaniose, il est interdit à vie. (**Code 0134**)

**Hépatite B** : Si le donneur a des antécédents d'hépatite B, il est interdit à vie. (**Code VHBM**)

**Hépatite C** : Si le donneur a des antécédents d'hépatite C, il est interdit à vie. (**Code VHCM**)

**Hépatite inconnue** : Si le donneur a des antécédents d'hépatite ou de jaunisse d'étiologie inconnue, il est interdit à vie. (**Code 0115**)

**Syphilis** : Si le donneur a des antécédents de syphilis, il est interdit à vie. (**Code SYPH**)

**VIH** : Si le donneur a des antécédents de VIH, il est interdit à vie. (**Code 0191**)

**HTLV** : Si le donneur a des antécédents de HTLV, il est interdit à vie. (**Code 1701**)

**Autres infections chroniques** : Si le donneur a des antécédents d'autres infections chroniques, telles que la brucellose ou le virus spumeux simien, il est interdit à vie. (**Codes 0130, 0136, 0140, 0100, 0110, 0197, 0198, 0190, 1900**)

**Aigües** : Si le donneur a des antécédents d'infections aigües, telles que la gonorrhée ou la leptospirose, il est interdit de façon temporaire. (**Codes GONO, 5MAL, 801A, VHEM, VHAM, 814A, 814B, DIAR, DENG, CYST, ARIN, FJAU, HIST, IN07, INF1, IN2A, INFR, INFG, IN14, CDIF, 2PAR, 3PAR, 4PAR, CMVM, COQL, HEP0, LEPT, HEPS, ITSS, OREI, PARA, ITS8, ITS6, MONO, PITY, LYME, PAR0, OSTO, SCAR, SALM, QFEV, STPA, TYPH, TOXO, TBMA, VZOS, 814C, 814D, 814E, 815A**)

**Exposition à une infection** : Si le donneur a été exposé à une infection, telles que la coqueluche ou la varicelle, il est interdit de façon temporaire. (**Codes ECOQ, EINA, EVZO, RAGE, TPPD, HEPC, 811C, DEN0, DEN3, EBOL**)

## **États de santé – permanent**

**Maladie cardiovasculaire** : Si le donneur a des problèmes cardiovasculaires, il est interdit à vie (**Codes 0290, MALC, VASC, 0260, 0200, 0210, 1500, 1510, 1520, 1530**) ou de façon temporaire (**Code 0270**)

**Cancer** : Donneur interdit pour antécédents de néoplasie. (**Codes 0900, CAHE**)

**Autres états permanents** : Si le donneur a d'autres états permanents, tel le lupus ou la sclérose en plaques, il est interdit de façon permanente. (**Codes 1030, SCLE, SOND, 0500, 0510, 0550, 0570, GUIP, ALZH, MADD, 0610, 1200, ALPD, 1220, 1240, RINP, 0400, 0410, SARC, 1320, 1011, SPAK, 1040, 0730, 0700, 0710, 0750, 0720, SPHR, PDFC, THAL, 2000**)

### États de santé – temporaire

**Maladie hématologique** : Si le donneur a une maladie hématologique, telle que le trouble de la coagulation, il est interdit de façon temporaire. (**Codes TCOA, ANEO, HC55**)

**Maladie gastro-intestinale** : Si le donneur a une maladie gastro-intestinale, telle que la colite ulcéreuse ou la maladie coeliaque, il est interdit de façon temporaire. (**Codes COLU, BARI, GILB, COEL, DIVE, CALB, CHOL, HEHI**)

**Chirurgie** : Si le donneur a eu une chirurgie, incluant la splénectomie post-traumatique, il est interdit de façon temporaire. (**Codes CHIR, RATE**)

**Grossesse** : Si la donneuse est enceinte ou vient d'accoucher, elle est interdite de façon temporaire. (**Codes ENCE, BBDI, BEBE, 815B**)

**Autres états temporaires** : Si le donneur a d'autres états permanents, tel la goutte ou l'embolie pulmonaire lupus, il est interdit de façon temporaire. (**Codes CAPO, CCUT, CINT, FIBR, SON0, TRAU, ENPH, GUBA, ANV6, EPIL, THY0, THYR, DIAB, GOUT, POU0, APNE, EPUL, RIN0, CALR, MYOC, PERI, PHLE, ULC0, ULC6, MMEN, 815C, 815D, 815E, 815F**)

### Voyage en pays endémique

**Malaria** : Cette interdiction peut être attribuée dans les deux situations suivantes :

1. Si le donneur est allé 6 mois consécutifs et plus dans un pays où il y a de la malaria. Ce donneur peut donner 3 ans après son départ de la région endémique. (**Code 806B**)
2. Si le donneur est allé moins de 6 mois dans un pays où il y a de la malaria. Il peut donner 1 an après sa date de retour. (**Code 806A**)

**vMCJ** : Si le donneur a résidé dans des pays endémiques pour la variante de la maladie de Creutzfeldt-Jakob : France, RU au moins 3 mois cumulatif entre 1980 et 1996; Europe de l'ouest au moins 5 ans cumulatif entre 1980 et 2007; Arabie Saoudite : au moins 6 mois cumulatif entre 1998 et 1996, il est interdit de façon permanente. (**Codes 1381, 1382, 1383, 1384, 0139**)

**Arbovirus** : Si le donneur a résidé dans des pays endémiques pour un arbovirus, tel le virus Zika, il est interdit de façon temporaire. **(Code VOYA)**

### **Facteurs de risque infections transmissibles par le sang (ITS)**

**MCJ** : Si le donneur a des facteurs de risque infections transmissibles par le sang relié à la maladie de Creutzfeldt-Jakob, il est interdit de façon permanente. **(Codes MCJP, DMER)**

**HARSAH** : Si le donneur est un homme ayant des relations sexuelles avec d'autres hommes ou une femme ayant eu une relation sexuelle avec un homme qui a eu une relation sexuelle avec un autre homme, et ce, dans les 3 derniers mois, il est interdit de façon temporaire. **(Code 1703)**

**UDI** : Si le donneur s'est injecté des drogues par voie intraveineuse ou a des traces d'injection de drogues, il est interdit de façon permanente. Si le donneur a eu des relations sexuelles avec un personne qui s'injecte des drogues par voie intraveineuse, il est interdit de façon temporaire **(Codes 812C, 0175, BRAS)**

**Facteurs de coagulation** : Si le donneur utilise des facteurs de coagulation autre que de type recombinant, il est interdit de façon permanente ou temporaire selon le type de don effectué. **(Codes 1704)**

**Transfusion** : Si le donneur a reçu une transfusion dans les 6 derniers mois, il est interdit de façon temporaire. **(Codes 812G)**

**Utilisation d'aiguille** : Si le donneur a été en contact avec une aiguille, que ce soit pour tatouage, piercing, électrolyse ou acupuncture, il est interdit de façon temporaire. **(Codes TAPE, ELAC)**

**Autres facteurs ITS** : Si le donneur a d'autres facteurs de risque infections transmissibles par le sang, telle que l'insémination artificielle ou la greffe, il est interdit de façon temporaire. **(Codes INSE, SITS, PRIS, GREF, GRE0, 811F, 812D, 812E, 812H, 812Z, 812B, 1702, 1705, COAG, CSAN, 0174, 811A, 811D, 811E, 811G, 812A, 812F)**

### **Prise de médicaments**

**Tératogène** : Si le donneur a pris des médicaments tératogènes, il est interdit de façon permanente ou temporaire, selon le type de médicament. **(Codes 1410, TG07, TG30, TG3A, TG6M)**

**Hormones de croissance** : Si le donneur a pris des hormones de croissance, il est interdit de façon permanente. **(Code 0600)**

**Essais cliniques** : Si le donneur a participé à des essais cliniques, il est interdit de façon temporaire. **(Codes ESCL)**



**Vaccins** : Si le donneur a reçu un vaccin, il est interdit de façon temporaire. **(Codes VA2M, VA3M, VA4S, VA6S)**

**Autres médicaments** : Si le donneur a pris d'autres médicaments, il est interdit de façon permanente ou temporaire, selon le type de médicament. **(Codes RX01, RX02, RX03, RX05, RX07, RX08, IP01, IP05, IP03, IP07, IP14, RX13, RX14, RX2A, RX3A, RX30, RX41, RX59, RX6M, RXPE, 813A, 813B, 813C, RX20, RX89)**

### **Demande**

**Information** : Si des informations sont manquantes pour que le donneur soit qualifié, le donneur est interdit de façon temporaire. Si l'approbation du directeur médical ou son délégué est requise pour que le donneur soit qualifié, il est interdit de façon permanente jusqu'à ce que l'approbation soit obtenue. **(Codes INFO, LMAL, 808E, 8022)**

**Investigation** : Si le donneur est sous investigation ou en suivi médical d'enquête transfusionnelle, il est interdit de façon temporaire. **(Codes INVE, SMET)**

**Interne** : Si une demande interne a été faite concernant le donneur, il est interdit de façon temporaire jusqu'à l'obtention de la décision du directeur médical ou de son délégué. **(Code DINT)**

**Externe** : Si une demande externe a été faite concernant le donneur, il est interdit de façon temporaire jusqu'à l'obtention de la décision du directeur médical ou de son délégué. **(Code DEXT)**

### **Autres**

Si le donneur est interdit pour une raison qui n'est pas déjà répertoriée dans une catégorie existante, il est classé dans la catégorie « Autres ». **(Codes 815G, 5020, GEOP, VARC, CONS, VINT, METO, REMD, 808F, CBAC, QBAC, S011, VEAT)**

### **Prélèvement non complété**

**Effet indésirable** : **(Codes 816A, 816B, 816C, 816F, 816G, 816H, 804A, 804B, 804C, 804F, 804G, 804H, ALD0)** ou lorsque le produit prélevé est détruit et que la cause d'arrêt du prélèvement est soit : problème de veine, réaction systémique, réaction locale ou réaction reliée à l'aphérèse.

**Problème technique** : **(Codes 808L, 808D, 808C, 808K, 808G, 808M)** ou lorsque le produit prélevé est détruit et que la cause d'arrêt du prélèvement est soit : problème de manipulation, problème/bris technique ou autres.

**Autres** : lorsque le produit prélevé est détruit et que la cause d'arrêt du prélèvement est inconnue.

### Départ avec/sans attente

**Départs attente** : Donneurs ayant quitté le lieu de collecte après plus d'une heure d'attente sans avoir fait leur don de sang. Cette interdiction est donc susceptible de survenir plus fréquemment dans les collectes où l'attente est prolongée. (**code 808A**)

**Départs sans attente** : Donneur ayant quitté les lieux de collecte où il y a moins d'une heure d'attente. Cette interdiction peut également survenir si le donneur désire quitter pour une raison particulière (ex. : il n'a plus le temps de faire son don, il a changé d'idée et il ne veut plus donner.) (**code 808B**)

Les **tableaux 5 à 6** représentent diverses statistiques sur les effets indésirables.

Les **tableaux 7 et 8** présentent la distribution de certaines variables démographiques chez les donneurs interdits en collecte comparativement aux donneurs de sang total prélevés (incluant les dons désignés et dirigés). Les dons autologues sont exclus de cette compilation.

L'âge du donneur est celui en date du don. La langue du donneur est celle inscrite dans Progesa. Le statut de premier donneur est déterminé par la date du premier don enregistrée dans Progesa (à l'inclusion de l'historique du système BLIS). La région socio-sanitaire (RSS) associée à chaque donneur a été déterminée à partir du code postal du domicile. On doit souligner qu'un même donneur est compté autant de fois qu'il a donné pendant l'année.

Le **tableau 9** présente la répartition de tous les donneurs de sang total selon le sexe et le nombre de dons qu'ils ont effectué en cours d'année. Dans cette compilation, chaque

donneur n'est donc compté qu'une seule fois. La moyenne annuelle de dons par donneurs correspond au quotient du nombre des dons de sang total pour l'année sur le total des donneurs différents qui se sont présentés en collecte.

Le **tableau 10** illustre la même chose que le tableau précédent mais exclusivement pour les nouveaux donneurs.

La **figure 1** illustre la variation mensuelle du nombre de dons de sang total allogénique prélevés à Héma-Québec, excluant les désignés et les dirigés.

La **figure 2** illustre le nombre de nouveaux donneurs prélevés mensuellement, selon le nombre de dons fait durant l'année.

La **figure 3** montre la variation mensuelle dans la proportion des dons de sang total allogénique obtenus de personnes qui donnent du sang pour la première fois. Cette proportion est évidemment inférieure à celle des donneurs ayant fait un premier don de sang total durant l'année, telle que représentée sur le graphique, puisque dans ce dernier calcul, chaque donneur n'est compté qu'une seule fois au dénominateur.

Pour chaque région socio-sanitaire, la **figure 4** présente la proportion des personnes qui se sont inscrites au moins une fois dans l'année parmi l'ensemble des personnes en âge de donner (18 ans et plus) dans cette RSS. Tous les types de prélèvement sont pris en considération au numérateur dans cette figure, sauf les échantillons. Les dénominateurs utilisés pour ce calcul sont obtenus à partir du fichier de données de population produit par le ministère de la Santé et des Services sociaux du Québec (population estimée pour 2011, par âge, sexe et RSS). Pour chaque région, le numérateur équivaut au total des donneurs dont le code postal de résidence correspond à cette région.

Le **tableau 11** montre les caractéristiques démographiques des donneurs de plasma par aphérèse. Contrairement aux dons de sang total, les donneurs de plasma par aphérèse pour l'année financière ne sont comptés qu'une seule fois dans ce tableau.

Le **tableau 12** présente les habitudes de dons des donneurs de plasma par aphérèse.

La **figure 5** illustre les variations mensuelles du nombre de dons de plasma prélevés par aphérèse.

Les caractéristiques démographiques des donneurs d'autres produits par aphérèse sont présentées au **tableau 13**. Chaque donneur n'est compté qu'une seule fois

Le **tableau 14** présente les habitudes de dons des donneurs d'autres produits par aphérèse.

La **figure 6** illustre les variations mensuelles du nombre de dons d'autres produits prélevés par aphérèse.

Le détail des interdictions pour risque de vMCJ est présenté au **tableau 15** pour tous les dons.

Aux **figures 7, 8 et 9** on retrouve la répartition des groupes sanguins pour les dons de sang total allogénique, de plasma, et d'autres produits par aphérèse, respectivement, qui ont été faits cette année.

La **figure 10** illustre la variation mensuelle de la proportion des dons de sang prélevés qui ne sont pas testés pour tous les marqueurs. Parmi tous les dons ayant obtenu un résultat d'analyse de dépistage pour chacun des marqueurs de maladies transmissibles définis précédemment, le **tableau 16** indique, pour chaque établissement, le nombre de dons positifs au dépistage et confirmés positifs pour l'un ou l'autre marqueur de maladies transmissibles. Ce tableau n'inclut pas les dons trouvés positifs à l'anti-HBc.

La **figure 11** illustre la fluctuation mensuelle de la proportion des dons de sang dépistés positifs, pour tous les marqueurs confondus, tandis que la **figure 12** montre la proportion des dons de sang confirmés positifs.

Les **tableaux 17 à 19** présentent la distribution des résultats aux tests de dépistage et de confirmation ainsi que les tests d'acides nucléiques pour le VIH, le VHC et le VHB (TAN). Le nombre de dons testés peut varier d'un marqueur à l'autre, puisqu'on y présente les résultats de tous les tests effectués pour chacun des marqueurs.

Au **tableau 20**, on retrouve les résultats pour l'anti-HBc pour les dons. Le total représente le nombre de donneurs ayant été testés au moins une fois pour l'anti-HBc au cours de l'année.

Le **tableau 21** présente les résultats pour l'anti-HBs pour les dons de sang. Rappelons que tous les dons positifs à l'anti-HBc une première fois sont testés pour l'anti-HBs.

Les **tableaux 22 et 23** présentent la distribution des résultats aux tests de dépistage et de confirmation pour le HTLV et la syphilis. Le nombre de dons testés peut varier d'un marqueur à l'autre, puisqu'on y présente les résultats de tous les tests effectués pour chacun des marqueurs.

Le **tableau 24** présente les résultats du test de dépistage du virus du Nil Occidental (VNO) pour les dons testés.

Le **tableau 25** présente les résultats du test de dépistage pour la maladie de Chagas pour les dons testés.

Le **tableau 26** présente les résultats confirmés positifs pour les différents marqueurs selon le statut de premier donneur versus donneur à répétition.

La **figure 13** montre les proportions mensuelles des dons testés pour le TAN VNO pendant la saison inactive du virus, soit du 1<sup>er</sup> décembre au 30 mai. Ces donneurs ont été testés en raison de voyage en zone à risque.

La **figure 14** présente le nombre annuel de donneurs de tissus référés (à l'exception des tissus oculaires).

La **figure 15** présente le nombre annuel de donneurs de tissus prélevés (à l'exception des tissus oculaires).

Les **figures 16 à 18** montrent la répartition des types de prélèvements réalisés au cours de chacune des années.

Le **tableau 27** regroupe les résultats des analyses pour les marqueurs virologiques chez les donneurs de tissus (à l'exception des tissus oculaires). Depuis 2013-2014, il n'y a plus de test de confirmation pour le VHC.

La **figure 19** présente le nombre annuel de donneurs de tissus oculaires référés pour la période 2008 à 2013.

La **figure 20** présente le nombre annuel de donneurs de tissus oculaires prélevés pour la période 2008 à 2013.

La **figure 21** présente le nombre annuel de donneurs de sang total allogénique prélevés.

La **figure 22** présente le nombre annuel de dons de sang total allogénique prélevés.

Les **figures 23 et 24** montrent le nombre annuel de dons de plasma par aphérèse et d'autres produits par aphérèse depuis 2001.

La **figure 25** présente la distribution de l'âge des donneurs pour tous les dons de sang total prélevés au cours des dix dernières années.

La **figure 26** présente la répartition de tous les donneurs de sang total selon le nombre de dons qu'ils ont effectué à chaque année.

La **figure 27** montre le nombre moyen de dons par donneur depuis 2008.

À la **figure 28**, on retrouve la variation annuelle dans la proportion des dons de sang total obtenus de personnes qui donnent du sang pour la première fois.

La **figure 29** présente la proportion des personnes ayant donné au moins une fois dans l'année parmi l'ensemble des personnes en âge de donner (18 ans et plus).

La **figure 30** illustre la proportion de dons prélevés qui n'ont pas été testés pour tous les marqueurs de maladies transmissibles. Il faut rappeler que depuis le rapport 2007-2008, on compte tous les types de dons (sauf autologues), tant au numérateur qu'au dénominateur.

La **figure 31** présente la proportion des dons qui ont été dépistés positifs selon chaque marqueur au cours des dix dernières années. Il faut rappeler que depuis le rapport 2007-2008, on compte tous les types de dons (sauf autologues), tant au numérateur qu'au dénominateur.

La **figure 32** présente la proportion des dons qui ont été confirmés positifs selon chaque marqueur au cours des dix dernières années. Il faut rappeler que depuis le rapport 2007-2008, on compte tous les types de dons (sauf autologues), tant au numérateur qu'au dénominateur.