



Produits sanguins

Cellules souches

Tissus humains

RAPPORT DÉMOGRAPHIQUE ANNUEL

2015-2016

Rapport préparé par :

Sophie Dubuc

Spécialiste en statistiques et en épidémiologie

Yves Grégoire

Analyste d'affaires

Marc Germain

Vice-président, Affaires médicales

Septembre 2016

TABLE DES MATIÈRES

DÉFINITIONS	7
INTRODUCTION	9
SECTION I STATISTIQUES SUR LES DONNS ET LES DONNEURS	11
TABLEAU 1 RÉPARTITION DES DONNEURS INSCRITS PAR ÉTABLISSEMENT	11
TABLEAU 2 RÉPARTITION DES TYPES DE DONNS PRÉLEVÉS PAR ÉTABLISSEMENT	11
TABLEAU 3 RÉPARTITION DES PRÉLÈVEMENTS DES AUTRES PRODUITS PAR APHÉRÈSE PAR ÉTABLISSEMENT	12
TABLEAU 4A RÉPARTITION DES TYPES D'INTERDICTIONS PAR ÉTABLISSEMENT POUR LES DONNS DE SANG TOTAL ALLOGÉNIQUES	13
TABLEAU 4B RÉPARTITION DES TYPES D'INTERDICTIONS PAR ÉTABLISSEMENT POUR LES DONNS PAR APHÉRÈSE	15
TABLEAU 5A RÉACTIONS ADVERSES PAR TYPES DE DONNS, 2015-2016	17
TABLEAU 5B TAUX DE RÉACTIONS ADVERSES PAR TYPES DE DONNS, 2015-2016.....	18
TABLEAU 6A RÉACTIONS VASO-VAGALES PAR GROUPE D'ÂGE ET SEXE POUR TOUS LES DONNS, 2015-2016	19
TABLEAU 6B RÉACTIONS VASO-VAGALES PAR GROUPE D'ÂGE ET SEXE POUR LES DONNS PAR APHÉRÈSE, 2015-2016	19
TABLEAU 6C RÉACTIONS VASO-VAGALES PAR GROUPE D'ÂGE ET SEXE POUR LES DONNS DE SANG TOTAL, 2015-2016	20
TABLEAU 6D RÉACTIONS VASO-VAGALES LÉGÈRES PAR GROUPE D'ÂGE ET SEXE POUR TOUS LES DONNS, 2015-2016	20
TABLEAU 6E RÉACTIONS VASO-VAGALES LÉGÈRES PAR GROUPE D'ÂGE ET SEXE POUR LES DONNS PAR APHÉRÈSE, 2015-2016	21
TABLEAU 6F RÉACTIONS VASO-VAGALES LÉGÈRES PAR GROUPE D'ÂGE ET SEXE POUR LES DONNS DE SANG TOTAL, 2015-2016.....	21
TABLEAU 6G RÉACTIONS VASO-VAGALES MODÉRÉES PAR GROUPE D'ÂGE ET SEXE POUR TOUS LES DONNS, 2015-2016	22
TABLEAU 6H RÉACTIONS VASO-VAGALES MODÉRÉES PAR GROUPE D'ÂGE ET SEXE POUR LES DONNS PAR APHÉRÈSE, 2015-2016	22
TABLEAU 6I RÉACTIONS VASO-VAGALES MODÉRÉES PAR GROUPE D'ÂGE ET SEXE POUR LES DONNS DE SANG TOTAL, 2015-2016.....	23
TABLEAU 6J RÉACTIONS VASO-VAGALES SÈVÈRES PAR GROUPE D'ÂGE ET SEXE POUR TOUS LES DONNS, 2015-2016	23
TABLEAU 6K RÉACTIONS VASO-VAGALES SÈVÈRES PAR GROUPE D'ÂGE ET SEXE POUR LES DONNS PAR APHÉRÈSE, 2015-2016	24
TABLEAU 6L RÉACTIONS VASO-VAGALES SÈVÈRES PAR GROUPE D'ÂGE ET SEXE POUR LES DONNS DE SANG TOTAL, 2015-2016.....	24
TABLEAU 6M RÉACTIONS AU CITRATE PAR GROUPE D'ÂGE ET SEXE POUR LES DONNS PAR APHÉRÈSE, 2015-2016..	25
TABLEAU 7 DÉMOGRAPHIE DES DONNEURS DE SANG TOTAL ALLOGÉNIQUE PRÉLEVÉS.....	26
TABLEAU 8 DÉMOGRAPHIE DES DONNEURS DE SANG TOTAL ALLOGÉNIQUE INTERDITS	27
TABLEAU 9 RÉPARTITION DU NOMBRE DE DONNS EFFECTUÉS PAR LES DONNEURS DE SANG TOTAL ALLOGÉNIQUE PENDANT L'ANNÉE 2015-2016	28
TABLEAU 10 RÉPARTITION DU NOMBRE DE DONNS EFFECTUÉS PAR LES NOUVEAUX DONNEURS DE SANG TOTAL ALLOGÉNIQUE PENDANT L'ANNÉE 2015-2016	28
FIGURE 1 VARIATION MENSUELLE DU NOMBRE DE DONNS DE SANG TOTAL ALLOGÉNIQUE PRÉLEVÉS (EXCLUANT DONNS DÉSIGNÉS ET DIRIGÉS).....	29
FIGURE 2 DONNEURS AYANT FAIT UN PREMIER DON DE SANG TOTAL ALLOGÉNIQUE DURANT L'ANNÉE SELON LE MOIS DU PREMIER DON ET LE NOMBRE DE DONNS DURANT LE RESTE DE L'ANNÉE.....	29
FIGURE 3 VARIATION MENSUELLE DE LA PROPORTION DES INSCRIPTIONS CHEZ LES PREMIERS DONNEURS	30
FIGURE 4 PROPORTION DES PERSONNES QUI SE SONT INSCRITES EN COLLECTE AU MOINS UNE FOIS EN 2015-2016 PARMI L'ENSEMBLE DES PERSONNES EN ÂGE DE DONNER DU SANG DANS CHAQUE RÉGION SOCIO-SANITAIRE	31
TABLEAU 11 DÉMOGRAPHIE DES DONNEURS DE PLASMA PRÉLEVÉS PAR APHÉRÈSE	33

TABLEAU 12	HABITUDE DE DONS DES DONNEURS DE PLASMA PAR APHÉRÈSE.....	34
FIGURE 5	VARIATION MENSUELLE DU NOMBRE DE DONS DE PLASMA PRÉLEVÉS PAR APHÉRÈSE.....	34
TABLEAU 13	DÉMOGRAPHIE DES DONNEURS D'AUTRES PRODUITS PRÉLEVÉS PAR APHÉRÈSE.....	35
TABLEAU 14	HABITUDE DE DONS DES DONNEURS D'AUTRES PRODUITS PAR APHÉRÈSE.....	36
FIGURE 6	VARIATION MENSUELLE DU NOMBRE DE DONS DES AUTRES PRODUITS PRÉLEVÉS PAR APHÉRÈSE.....	36
TABLEAU 15	DONNEURS INTERDITS POUR RISQUE DE VMCJ.....	37
FIGURE 7	RÉPARTITION DES GROUPES SANGUINS POUR LES DONS DE SANG TOTAL ALLOGÉNIQUE.....	37
FIGURE 8	RÉPARTITION DES GROUPES SANGUINS POUR LES DONS DE PLASMA PAR APHÉRÈSE.....	38
FIGURE 9	RÉPARTITION DES GROUPES SANGUINS POUR LES AUTRES PRODUITS PAR APHÉRÈSE.....	38
SECTION II STATISTIQUES SUR LES MARQUEURS DE MALADIES TRANSMISSIBLES.....		39
FIGURE 10	VARIATION MENSUELLE DE LA PROPORTION DES DONS DE SANG PRÉLEVÉS QUI NE SONT PAS TESTÉS POUR TOUS LES MARQUEURS.....	39
TABLEAU 16	DONS DÉPISTÉS ET CONFIRMÉS POSITIFS À UN OU PLUSIEURS MARQUEURS PARMIS TOUS LES DONS TESTÉS.....	39
FIGURE 11	PROPORTION MENSUELLE DES DONS DE SANG DÉPISTÉS POSITIFS POUR UN MARQUEUR DE MALADIE TRANSMISSIBLE.....	40
FIGURE 12	PROPORTION MENSUELLE DES DONS DE SANG CONFIRMÉS POSITIFS POUR UN MARQUEUR DE MALADIE TRANSMISSIBLE.....	40
TABLEAU 17	RÉSULTATS DU TEST DE DÉPISTAGE SÉROLOGIQUE, DU TEST DE CONFIRMATION ET DU TEST D'ACIDES NUCLÉIQUES (TAN) POUR LE VIH.....	41
TABLEAU 18	RÉSULTATS DU TEST DE DÉPISTAGE SÉROLOGIQUE, DU TEST DE CONFIRMATION ET DU TEST D'ACIDES NUCLÉIQUES (TAN) POUR LE VHC.....	41
TABLEAU 19	RÉSULTATS DU TEST DE DÉPISTAGE SÉROLOGIQUE, DU TEST DE CONFIRMATION ET DU TEST D'ACIDES NUCLÉIQUES (TAN) POUR LE VHB.....	42
TABLEAU 20	RÉSULTATS DU TEST DE DÉPISTAGE POUR L'ANTI-HBC.....	42
TABLEAU 21	RÉSULTATS DE L'ANTI-HBS CHEZ LES DONNEURS ANTI-HBC POSITIFS.....	42
TABLEAU 22	RÉSULTATS DU TEST DE DÉPISTAGE SÉROLOGIQUE ET DU TEST DE CONFIRMATION POUR LE HTLV.....	43
TABLEAU 23	RÉSULTATS DU TEST DE DÉPISTAGE SÉROLOGIQUE ET DU TEST DE CONFIRMATION POUR LA SYPHILIS.....	43
TABLEAU 24	RÉSULTATS DU TEST D'ACIDES NUCLÉIQUES (TAN) POUR LE VIRUS DU NIL OCCIDENTAL (VNO).....	43
TABLEAU 25	RÉSULTATS DU DÉPISTAGE SÉROLOGIQUE POUR LA MALADIE DE CHAGAS.....	43
TABLEAU 26	STATUT DES DONNEURS CONFIRMÉS POSITIFS SELON LES DIFFÉRENTS MARQUEURS.....	44
FIGURE 13	PROPORTION MENSUELLE DES DONS TESTÉS AU TAN VNO EN DEHORS DE LA PÉRIODE D'ACTIVITÉ SAISONNIÈRE DU VIRUS.....	44
SECTION III TISSUS HUMAINS 2006-2016.....		45
FIGURE 14	DONNEURS DE TISSUS HUMAINS RÉFÉRÉS (2006-2016).....	45
FIGURE 15	DONNEURS DE TISSUS HUMAINS PRÉLEVÉS (2006-2016).....	45
FIGURE 16	RÉPARTITION ANNUELLE DES PRÉLÈVEMENTS DE CŒURS POUR VALVES (2006-2016).....	46
FIGURE 17	RÉPARTITION ANNUELLE DES PRÉLÈVEMENTS DE DONNEURS DE TISSUS MUSCULOQUELETTIQUES (2006-2016).....	46
FIGURE 18	RÉPARTITION ANNUELLE DES PRÉLÈVEMENTS DE DONNEURS DE TISSUS CUTANÉS (2006-2016).....	47
TABLEAU 27	RÉSULTATS DES TESTS DE DÉPISTAGE DES MALADIES TRANSMISSIBLES CHEZ LES DONNEURS DE TISSUS HUMAINS ET DE TISSUS OCULAIRES.....	48
FIGURE 19	DONNEURS RÉFÉRÉS POUR LES TISSUS OCULAIRES (2008-2016).....	50
FIGURE 20	DONNEURS PRÉLEVÉS POUR LES TISSUS OCULAIRES (2008-2016).....	50
SECTION IV DONNÉES CUMULATIVES 2006-2016.....		51
FIGURE 21	DONNEURS DE SANG TOTAL ALLOGÉNIQUE PRÉLEVÉS.....	51
FIGURE 22	DONS DE SANG TOTAL ALLOGÉNIQUE PRÉLEVÉS.....	51
FIGURE 23	DONS DE PLASMA PRÉLEVÉS PAR APHÉRÈSE.....	52
FIGURE 24	DONS DE PLAQUETTES PRÉLEVÉS PAR APHÉRÈSE.....	52

FIGURE 25	RÉPARTITION DES DONS DE SANG TOTAL ALLOGÉNIQUE PRÉLEVÉS SELON L'ÂGE	53
FIGURE 26	RÉPARTITION DU NOMBRE DE DONS EFFECTUÉS PAR LES DONNEURS DE SANG TOTAL ALLOGÉNIQUE	53
FIGURE 27	NOMBRE MOYEN DE DONS DE SANG TOTAL ALLOGÉNIQUE PAR DONNEUR	54
FIGURE 28	PROPORTION DE PREMIERS DONNEURS PARMIS CEUX QUI ONT FAIT UN DON DE SANG TOTAL ALLOGÉNIQUE	54
FIGURE 29	PROPORTION ANNUELLE DES PERSONNES AYANT FAIT AU MOINS UN DON DE SANG TOTAL ALLOGÉNIQUE PARMIS TOUTES LES PERSONNES EN ÂGE DE DONNER DANS LA POPULATION DU QUÉBEC	55
FIGURE 30	VARIATION ANNUELLE DE LA PROPORTION DES DONS PRÉLEVÉS QUI NE SONT PAS TESTÉS POUR TOUS LES MARQUEURS	55
FIGURE 31	PROPORTION ANNUELLE DES DONS DÉPISTÉS POSITIFS SELON CHAQUE MARQUEUR	56
FIGURE 32	PROPORTION ANNUELLE DES DONS CONFIRMÉS POSITIFS SELON CHAQUE MARQUEUR	56
ANNEXE	57

DÉFINITIONS

DONNEUR PRÉLEVÉ : Inscription pour laquelle il y a effectivement eu un prélèvement destiné à la transfusion.

DONNEUR INTERDIT : Inscription pour laquelle aucun prélèvement n'a été effectué, mais pour laquelle une interdiction a été attribuée le jour même ou dans les 7 jours suivant l'inscription.

DONNEUR EXCLU : Inscription pour laquelle le prélèvement n'a pas été complété en raison d'un départ, un problème de veine ou un malaise. Les codes d'interdictions concernés sont 816A, 816B, 816C, 816D, 816E, 816F, 816G, 816H, 804A, 804B, 804C, 804D, 804E, 804F, 804G, 804H, 808A, 808B, 808C, 808D, 808G, 808H, 808I, 808K, 808L et 808M.

SANG TOTAL ALLOGÉNIQUE : Don de sang total destiné à une personne autre que le donneur lui-même. Les dons allogéniques sont destinés à des receveurs anonymes, sauf pour les dons allogéniques désignés et dirigés qui sont destinés à des receveurs spécifiques.

AUTRES PRODUITS D'APHÉRÈSE : Produits issus de prélèvements faits dans les centres permanents, Globule, à l'aide d'un séparateur de cellules aussi nommé automate d'aphérèse permettant d'obtenir un ou plusieurs composants du sang. Les aphérèses plasmatiques de 500 ml ainsi que les granulocytes sont exclus de ce groupe. Seuls les types de prélèvement par aphérèse suivants : plaquette, plaquette double, culot, culot double, plaquette/plasma, plaquette double/plasma, plaquette/plasma/culot, plaquette/culot, plaquette double/culot et plasma/culot sont inclus.

INTRODUCTION

Ce rapport présente les statistiques concernant les dons de sang et les donneurs inscrits en collecte par Héma-Québec pendant la période comprise entre le 1^{er} avril 2015 et le 31 mars 2016. À l'instar du rapport démographique mensuel, les compilations présentées dans ce rapport proviennent des informations extraites de la base de données du système informatique de gestion des donneurs (eProgesa) contenues dans les rapports mensuels, auxquelles se sont ajoutées certaines données annualisées. Tout comme les années antérieures, les notes techniques sont en annexe au rapport.

SECTION I

Statistiques sur les dons et les donneurs

TABLEAU 1 RÉPARTITION DES DONNEURS INSCRITS PAR ÉTABLISSEMENT

INSCRIPTIONS EN COLLECTE	ÉTABLISSEMENT						TOTAL	
	MONTRÉAL		QUÉBEC		PLASMAVIE			
	N	% COL	N	% COL	N	% COL	N	% COL
PRÉLEVÉS	162 826	84.7	95 978	85.7	23 282	93.4	282 086	85.7
INTERDITS	27 791	14.5	15 282	13.6	1 591	6.4	44 664	13.6
AUTRES EXCLUSIONS	1 537	0.8	798	0.7	61	0.2	2 396	0.7
TOTAL	192 154	58.4	112 058	34.0	24 934	7.6	329 146	100

* Pourcentage du grand total.

Note : Les dons prélevés pour la recherche ne sont pas inclus

TABLEAU 2 RÉPARTITION DES TYPES DE DONNÉS PRÉLEVÉS PAR ÉTABLISSEMENT

TYPE DE DON		ÉTABLISSEMENT						TOTAL	
		MONTRÉAL		QUÉBEC		PLASMAVIE			
		N	% COL	N	% COL	N	% COL	N	% COL
SANG TOTAL	Allogénique*	144 582	88,8	78 099	81,4	0	0,0	222 681	78,9
	Allogénique Dirigé	23	0,0	8	0,0	0	0,0	31	0,0
	Allogénique Désigné	153	0,1	27	0,0	0	0,0	180	0,1
	Autologue	24	0,0	11	0,0	0	0,0	35	0,0
	SOUS TOTAL	144 782	88,9	78 145	81,4	0	0,0	222 927	79,0
APHÉRÈSE	Plasma	422	0,3	8 254	8,60	23 282	100,00	31 958	11,3
	Granulocytes	38	0,0	0	0,00	0	0,00	38	0,0
	Autres produits	17 584	10,8	9 579	9,98	0	0,00	27 163	9,6
	SOUS TOTAL	18 044	11,1	17 833	18,6	23 282	100,0	59 159	21,0
TOTAL		162 826	57,7**	95 978	34,0**	23 282	8,3**	282 086	100

* Don allogénique destiné à un receveur anonyme, i.e. à l'exclusion des dons allogéniques désignés et dirigés.

** Pourcentage du grand total.

Note : Les dons prélevés pour la recherche ne sont pas inclus

TABLEAU 3 RÉPARTITION DES PRÉLÈVEMENTS DES AUTRES PRODUITS PAR APHÉRÈSE PAR ÉTABLISSEMENT

TYPE DE DON		ÉTABLISSEMENT				TOTAL	
		MONTRÉAL		QUÉBEC			
		N	% COL	N	% COL	N	% COL
AUTRES PRODUITS APHÉRÈSE	Plaquette	1 091	6,2	244	2,5	1 335	4,9
	Plaquette double*	1 056	6,0	298	3,1	1 354	5,0
	Culot	28	0,2	39	0,4	67	0,2
	Culot double*	1 015	5,8	1 263	13,2	2 278	8,4
	Plaquette / Plasma	7 202	41,0	3 939	41,1	11 141	41,0
	Plaquette double* / Plasma	7 075	40,2	3 763	39,3	10 838	39,9
	Plaquette / Plasma / Culot	80	0,5	29	0,3	109	0,4
	Plaquette / Culot	12	0,1	0	0,0	12	0,0
	Plaquette double* / Culot	25	0,1	4	0,0	29	0,1
	Plasma / Culot	0	0,0	0	0,0	0	0,0
TOTAL		17 584	53,1**	9 579	46,9**	27 163	100

* Ces données représentent les dons prévus au début de la procédure. Pour certains dons prévus de plaquettes ou de culots doubles, il se peut qu'un seul produit aura finalement été prélevé.

** Pourcentage du grand total.

TABLEAU 4A RÉPARTITION DES TYPES D'INTERDICTIONS PAR ÉTABLISSEMENT POUR LES DONS DE SANG TOTAL ALLOGÉNIQUES

		Établissement				TOTAL	
		Montréal		Québec			
		N	% col	N	% col	N	% col
PRÉREQUIS PHYSIOLOGIQUE	Hémoglobine	12 995	7,5	6 929	7,4	19 924	7,49
	Température anormale	34	0,0	11	0,0	45	0,02
	Tension anormale	662	0,4	370	0,4	1 032	0,39
	Ne se sent pas bien	372	0,2	241	0,3	613	0,23
	Lésion de la peau	210	0,1	144	0,2	354	0,13
	Volume sanguin	65	0,0	43	0,1	108	0,04
	Problème sanguin - Aphérèse	3	0,0	4	0,0	7	0,00
	SOUS-TOTAL	14 341	8,3	7 742	8,3	22 083	8,30
INFECTIONS	Malaria	104	0,1	30	0,0	134	0,05
	Leishmaniose	2	0,0	0	0,0	2	0,00
	Hépatite B	5	0,0	4	0,0	9	0,00
	Hépatite C	3	0,0	0	0,0	3	0,00
	Hépatite inconnue	13	0,0	4	0,0	17	0,01
	Syphilis	12	0,0	7	0,0	19	0,01
	VIH	0	0,0	0	0,0	0	0,00
	HTLV	3	0,0	0	0,0	3	0,00
	Autres infections chroniques	27	0,0	10	0,0	37	0,01
	Aigües	540	0,3	264	0,3	804	0,30
	Exposition à une infection	355	0,2	186	0,2	541	0,20
	SOUS-TOTAL	1 064	0,6	505	0,5	1 569	0,59
	ÉTAT DE SANTÉ-PERMANENT	Maladie cardiovasculaire	119	0,1	83	0,1	202
Cancer		171	0,1	78	0,1	249	0,09
Autres états permanents		56	0,0	33	0,0	89	0,03
SOUS-TOTAL		346	0,2	194	0,2	540	0,20
ÉTAT DE SANTÉ-TEMPORAIRE	Maladie hématologique	63	0,0	26	0,0	89	0,03
	Maladie gastro-intestinale	55	0,0	26	0,0	81	0,03
	Chirurgie	170	0,1	98	0,1	268	0,10
	Grossesse	43	0,0	26	0,0	69	0,03
	Autres états temporaires	203	0,1	99	0,1	302	0,11
	SOUS-TOTAL	534	0,3	275	0,3	809	0,30
VOYAGE EN PAYS ENDÉMIQUE	Malaria	2 948	1,7	1 252	1,3	4 200	1,58
	vMCJ	347	0,2	129	0,1	476	0,18
	VIH	15	0,0	3	0,0	18	0,01
	Arbovirus	138	0,1	57	0,1	195	0,07
	SOUS-TOTAL	3 448	2,0	1 441	1,6	4 889	1,84

TABLEAU 4A (SUITE)

		Établissement				TOTAL	
		Montréal		Québec			
		N	% col	N	% col	N	% col
FACTEUR DE RISQUE ITS	MCJ	4	0,0	2	0,0	6	0,00
	HARSAH	37	0,0	18	0,0	55	0,02
	UDI	52	0,0	21	0,0	73	0,03
	Facteurs de coagulation	0	0,0	0	0,0	0	0,00
	Transfusion	11	0,0	5	0,0	16	0,01
	Test VIH/SIDA	213	0,1	113	0,1	326	0,12
	Drogues non-injectables	390	0,2	159	0,2	549	0,21
	Utilisation d'aiguille	707	0,4	388	0,4	1 095	0,41
	Autres facteurs ITS	514	0,3	242	0,3	756	0,28
	SOUS-TOTAL	1 928	1,1	948	1,0	2 876	1,08
PRISE DE MÉDICAMENTS	Tératogène	155	0,1	110	0,1	265	0,10
	Hormone de croissance	0	0,0	0	0,0	0	0,00
	Essais cliniques	3	0,0	2	0,0	5	0,00
	Vaccins	421	0,2	201	0,2	622	0,23
	Autres médicaments	157	0,1	93	0,1	250	0,09
	SOUS-TOTAL	736	0,4	406	0,4	1 142	0,43
DEMANDE	Information	567	0,3	335	0,4	902	0,34
	Investigation	1 059	0,6	548	0,6	1 607	0,60
	Interne	222	0,1	125	0,1	347	0,13
	Externe	482	0,3	299	0,3	781	0,29
	SOUS-TOTAL	2 330	1,4	1 307	1,4	3 637	1,37
AUTRES							
	SOUS-TOTAL	2 154	1,3	1 501	1,6	3 655	1,37
PRÉLÈVEMENT NON COMPLÉTÉ							
	SOUS-TOTAL	852	0,5	551	0,6	1 403	0,53
DÉPART AVEC/ SANS ATTENTE							
	SOUS-TOTAL	492	0,3	135	0,1	627	0,24
AUCUNE INTERDICTION							
	SOUS-TOTAL	144 751	83,7	78 134	83,9	222 885	83,76
TOTAL		172 976	100	93 139	100	266 115	100

Note : On comptabilise toutes les interdictions attribuées lorsque le prélèvement ne peut être fait ou complété. Les interdictions attribuées par le Service à la clientèle donneur (SCD) ne sont pas comptabilisées. Les dons autologues sont exclus de cette compilation. Les prélèvements non complétés et départs avec/sans attente correspondent à la catégorie « Autres exclusions » du tableau 1.

TABLEAU 4B RÉPARTITION DES TYPES D'INTERDICTIONS PAR ÉTABLISSEMENT POUR LES DONS PAR APHÉRÈSE

		Établissement						TOTAL	
		Montréal		Québec		Plasmavie			
		N	% col	N	% col	N	% col	N	% col
Prérequis physiologique	Hémoglobine	482	2,5	447	2,4	843	3,4	1 772	2,80
	Température anormale	2	0,0	0	0,0	0	0,0	2	0,00
	Tension anormale	31	0,2	17	0,1	55	0,2	103	0,16
	Ne se sent pas bien	32	0,2	27	0,1	78	0,3	137	0,22
	Lésion de la peau	35	0,2	3	0,0	5	0,0	43	0,07
	Volume sanguin	0	0,0	1	0,0	11	0,0	12	0,02
	Problème sanguin - Aphérèse	114	0,6	35	0,2	42	0,2	191	0,30
	SOUS-TOTAL	696	3,6	530	2,8	1 034	4,2	2 260	3,57
Infections	Malaria	0	0,0	1	0,0	2	0,0	3	0,00
	Hépatite inconnue	0	0,0	0	0,0	0	0,0	0	0,00
	Syphilis	0	0,0	0	0,0	0	0,0	0	0,00
	HTLV	0	0,0	0	0,0	0	0,0	0	0,00
	Autres infections chroniques	0	0,0	0	0,0	0	0,0	0	0,00
	Aigües	33	0,2	29	0,2	24	0,1	86	0,14
	Exposition à une infection	15	0,1	16	0,1	37	0,2	68	0,11
	SOUS-TOTAL	48	0,3	46	0,2	63	0,3	157	0,25
État de santé-permanent	Maladie cardiovasculaire	2	0,0	2	0,0	14	0,1	18	0,03
	Cancer	1	0,0	4	0,0	11	0,0	16	0,03
	Autres états permanents	0	0,0	0	0,0	6	0,0	6	0,01
	SOUS-TOTAL	3	0,0	6	0,0	31	0,1	40	0,06
État de santé-temporaire	Maladie hématologique	2	0,0	3	0,0	1	0,0	6	0,01
	Maladie gastro-intestinale	0	0,0	2	0,0	0	0,0	2	0,00
	Chirurgie	11	0,1	12	0,1	13	0,1	36	0,06
	Grossesse	0	0,0	1	0,0	1	0,0	2	0,00
	Autres états temporaires	4	0,0	11	0,1	10	0,0	25	0,04
	SOUS-TOTAL	17	0,1	29	0,2	25	0,1	71	0,11
Voyage en pays endémique	Malaria	88	0,5	66	0,4	32	0,1	186	0,29
	VIH	0	0,0	0	0,0	0	0,0	0	0,00
	vMCJ	1	0,0	3	0,0	4	0,0	8	0,01
	Arbovirus	6	0,0	2	0,0	1	0,0	9	0,01
	SOUS-TOTAL	95	0,5	71	0,4	37	0,2	203	0,32

TABLEAU 4B (SUITE)

		Établissement						TOTAL	
		Montréal		Québec		Plasmavie			
		N	% col	N	% col	N	% col	N	% col
Facteur de risque ITS	HARSAH	1	0,0	0	0,0	4	0,0	5	0,01
	UDI	1	0,0	1	0,0	6	0,0	8	0,01
	Transfusion	0	0,0	0	0,0	1	0,0	1	0,00
	Test VIH/SIDA	6	0,0	8	0,0	7	0,0	21	0,03
	Drogues non-injectables	3	0,0	4	0,0	6	0,0	13	0,02
	Utilisation d'aiguille	12	0,1	10	0,1	35	0,1	57	0,09
	Autres facteurs ITS	10	0,1	12	0,1	18	0,1	40	0,06
	SOUS-TOTAL	33	0,2	35	0,2	77	0,3	145	0,23
Prise de médicaments	Tératogène	5	0,0	7	0,0	20	0,1	32	0,05
	Essais cliniques	0	0,0	1	0,0	0	0,0	1	0,00
	Vaccins	22	0,1	26	0,1	42	0,2	90	0,14
	Autres médicaments	29	0,2	18	0,1	16	0,1	63	0,10
	SOUS-TOTAL	56	0,3	52	0,3	78	0,3	186	0,29
Demande	Information	24	0,1	40	0,2	29	0,1	93	0,15
	Investigation	51	0,3	49	0,3	61	0,2	161	0,25
	Interne	5	0,0	13	0,1	11	0,0	29	0,05
	Externe	14	0,1	13	0,1	28	0,1	55	0,09
	SOUS-TOTAL	94	0,5	115	0,6	129	0,5	338	0,53
Autres									
	SOUS-TOTAL	83	0,4	102	0,5	120	0,5	305	0,48
Prélèvement non complété									
	SOUS-TOTAL	136	0,7	74	0,4	46	0,2	256	0,40
Départ avec/sans attente									
	SOUS-TOTAL	59	0,3	41	0,2	15	0,1	115	0,18
Aucune interdiction									
	SOUS-TOTAL	18 044	93,2	17 833	94,2	23 282	93,4	59 159	93,55
TOTAL		19 364	100	18 934	100	24 937	100	63 235	100

Note : On comptabilise toutes les interdictions attribuées lorsque le prélèvement ne peut être fait ou complété. Les interdictions attribuées par le Service à la clientèle donneur (SCD) ou celles attribuées en collecte alors qu'au moins un produit utilisable a été prélevé ne sont pas comptabilisées. Les prélèvements non complétés et départs avec/sans attente correspondent à la catégorie « Autres exclusions » du tableau 1.

TABLEAU 5A RÉACTIONS ADVERSES PAR TYPES DE DONs, 2015-2016

Type de complication	Réaction	Aphérèse		Sang total		Total	
		N	%	N	%	N	%
Bras	Blessure nerveuse aiguë	10	0.25	24	0.33	34	0.30
	Blessure nerveuse retardée	3	0.07	14	0.20	17	0.15
	Douleur au bras – autre	78	1.93	161	2.24	239	2.13
	Ecchymose	123	3.05	132	1.84	255	2.27
	Hématome	231	5.72	183	2.55	414	3.69
	Ponction artérielle	5	0.12	16	0.22	21	0.19
	Réaction allergique locale	85	2.11	380	5.30	465	4.15
	Saignement post-don	45	1.11	21	0.29	66	0.59
	Sous-total	580	14.36	931	12.98	1511	13.48
Systémiques	Vaso-vagale - légère (pas de syncope)	897	22.21	5520	76.96	6417	57.24
	Vaso-vagale - modérée	76	1.88	625	8.71	701	6.25
	Vaso-vagale - sévère	10	0.25	80	1.12	90	0.80
	Sous-total	983	24.34	6225	86.78	7208	64.29
Aphérèse	Hémolyse	2	0.05	0	0.00	2	0.02
	Réaction citrate légère	2451	60.70	0	0.00	2451	21.86
	Réaction citrate modérée	16	0.40	0	0.00	16	0.14
	Sous-total	2469	61.14	0	0.00	2469	22.02
Tardives	Cellulite	0	0.00	1	0.01	1	0.01
	Thrombophlébite	2	0.05	1	0.01	3	0.03
	Sous-total	2	0.05	2	0.03	4	0.04
Autres	Fatigue post don	2	0.05	10	0.14	12	0.11
	Autre	2	0.05	5	0.07	7	0.06
	Sous-total	4	0.10	15	0.21	19	0.17
Total		4038	100	7173	100.00	11211	100.00

Note : Une réaction vaso-vagale survient lorsque le donneur présente un des symptômes suivants :

- Anxiété, agitation, inconfort;
- Sensation soudaine de chaleur intense ou de froid;
- Faiblesse, étourdissement, inconfort;
- Douleur abdominale, nausée.

La réaction vaso-vagale est qualifiée de légère si aucune perte de conscience ne survient. Elle est considérée modérée si une perte de conscience de moins de 60 secondes survient, sans incontinence urinaire ou fécale et sans secousse myoclonique. Elle est considérée sévère si la perte de conscience dure 60 secondes ou plus ou s'il y a incontinence urinaire ou fécale ou secousse myoclonique.

TABLEAU 5B TAUX DE RÉACTIONS ADVERSES PAR TYPES DE DON, 2015-2016

Type de complication	Réaction	Aphérèse		Sang total		Total	
		Taux par 100 dons (n=51159)	Taux par 100 donateurs (n=12169)	Taux par 100 dons (n=222927)	Taux par 100 donateurs (n=140474)	Taux par 100 dons (n=282086)	Taux par 100 donateurs (n=148938)
Bras	Blessure nerveuse aiguë	0.02	0.08	0.01	0.02	0.01	0.02
	Blessure nerveuse retardée	0.01	0.02	0.01	0.01	0.01	0.01
	Douleur au bras – autre	0.13	0.64	0.07	0.11	0.08	0.16
	Ecchymose	0.21	1.01	0.06	0.09	0.09	0.17
	Hématome	0.39	1.90	0.08	0.13	0.15	0.28
	Ponction artérielle	0.01	0.04	0.01	0.01	0.01	0.01
	Réaction allergique locale	0.14	0.70	0.17	0.27	0.16	0.31
	Saignement post-don	0.08	0.37	0.01	0.01	0.02	0.04
	Sous-total	0.98	4.77	0.42	0.66	0.54	1.01
Systémiques	Vaso-vagale - légère (pas de syncope)	1.52	7.37	2.48	3.93	2.27	4.31
	Vaso-vagale - modérée	0.13	0.62	0.28	0.44	0.25	0.47
	Vaso-vagale - sévère	0.02	0.08	0.04	0.06	0.03	0.06
	Sous-total	1.66	8.08	2.79	4.43	2.56	4.84
Aphérèse	Hémolyse	0.00	0.02	0.00	0.00	0.00	0.00
	Réaction citrate légère	4.14	20.14	0.00	0.00	0.87	1.65
	Réaction citrate modérée	0.03	0.13	0.00	0.00	0.01	0.01
	Sous-total	4.17	20.29	0.00	0.00	0.88	1.66
Tardives	Cellulite	0.00	0.00	0.00	0.00	0.00	0.00
	Thrombophlébite	0.00	0.02	0.00	0.00	0.00	0.00
	Sous-total	0.00	0.02	0.00	0.00	0.00	0.00
Autres	Fatigue post don	0.00	0.02	0.00	0.01	0.00	0.01
	Autre	0.00	0.02	0.00	0.00	0.00	0.00
	Sous-total	0.01	0.03	0.01	0.01	0.01	0.01
Total		6.83	33.18	3.22	5.11	3.97	7.53

Note : Les taux de réactions défavorables au don de sang ont augmenté de façon considérable en 2015-2016 en comparaison des années antérieures. Ceci ne représente pas une augmentation réelle du phénomène mais plutôt une nouvelle façon de colliger les informations. En effet, en mai 2015 une nouvelle question a été ajoutée à la fin du questionnaire de sélection des donateurs pour s'informer sur la survenue d'une réaction lors de leur dernier don. Ceci a fait plus que doubler le nombre de réactions rapportées. En octobre 2015 une nouvelle procédure de déclaration a été mise en place pour que toutes les réactions, même les plus minimes, soient rapportées par le personnel. La procédure antérieure ne visait que les réactions modérées ou sévères. L'augmentation des taux de réaction est donc explicable uniquement par le fait d'une augmentation des réactions mineures (qui n'étaient pas ou très peu déclarées avant octobre 2015).

TABLEAU 6A RÉACTIONS VASO-VAGALES PAR GROUPE D'ÂGE ET SEXE POUR TOUS LES DONNS, 2015-2016

Catégories d'âge	Femmes			Hommes			Total		
	N	Taux par 100 dons	Taux par 100 donneurs	N	Taux par 100 dons	Taux par 100 donneurs	N	Taux par 100 dons	Taux par 100 donneurs
18 à 22 ans	2 338	10,64	15,48	944	5,83	9,80	3 282	8,60	13,27
23 à 29 ans	937	5,29	8,01	514	2,75	5,34	1 451	3,98	6,80
30 à 39 ans	524	3,07	4,42	354	1,76	3,22	878	2,36	3,84
40 à 49 ans	339	2,00	3,00	218	0,89	1,72	557	1,35	2,32
50 à 59 ans	391	1,63	2,77	219	0,50	1,18	610	0,90	1,87
60 à 70 ans	251	1,52	3,02	150	0,39	1,11	401	0,73	1,84
71 ans et plus	18	1,38	3,81	10	0,21	0,91	28	0,47	1,78
Total	4 798	4,15	6,59	2 409	1,45	3,17	7 208	2,56	4,84

Note : L'âge et le sexe sont inconnus pour 1 donneur.

TABLEAU 6B RÉACTIONS VASO-VAGALES PAR GROUPE D'ÂGE ET SEXE POUR LES DONNS PAR APHÉRÈSE, 2015-2016

Catégories d'âge	Femmes			Hommes			Total		
	N	Taux par 100 dons	Taux par 100 donneurs	N	Taux par 100 dons	Taux par 100 donneurs	N	Taux par 100 dons	Taux par 100 donneurs
18 à 22 ans	90	7,87	18,29	58	2,38	8,85	148	4,13	12,90
23 à 29 ans	111	5,09	15,55	95	1,88	7,61	206	2,85	10,50
30 à 39 ans	51	3,58	11,31	81	1,74	6,97	132	2,17	8,18
40 à 49 ans	46	3,32	12,01	74	1,27	5,87	120	1,67	7,30
50 à 59 ans	61	2,53	10,93	123	0,90	5,01	184	1,14	6,10
60 à 70 ans	65	2,79	16,17	113	0,82	5,38	178	1,10	7,11
71 ans et plus	7	2,32	19,44	8	0,33	3,19	15	0,55	5,23
Total	431	3,85	14,20	552	1,15	6,04	983	1,66	8,08

TABLEAU 6C RÉACTIONS VASO-VAGALES PAR GROUPE D'ÂGE ET SEXE POUR LES DONNS DE SANG TOTAL, 2015-2016

Catégories d'âge	Femmes			Hommes			Total		
	N	Taux par 100 dons	Taux par 100 donneurs	N	Taux par 100 dons	Taux par 100 donneurs	N	Taux par 100 dons	Taux par 100 donneurs
18 à 22 ans	2 248	10,79	15,15	886	6,44	9,55	3 134	9,06	12,99
23 à 29 ans	826	5,32	7,35	419	3,06	4,76	1 245	4,27	6,21
30 à 39 ans	473	3,02	4,10	273	1,76	2,68	746	2,40	0,61
40 à 49 ans	293	1,88	2,65	144	0,77	1,23	437	1,28	1,92
50 à 59 ans	330	1,53	2,40	96	0,32	0,57	426	0,82	1,40
60 à 70 ans	186	1,31	2,30	37	0,15	0,31	223	0,58	1,12
71 ans et plus	11	1,10	2,43	2	0,09	0,22	13	0,40	0,96
Total	4 367	4,18	6,16	1 857	1,57	2,67	6 225	2,79	4,43

Note : L'âge et le sexe sont inconnus pour 1 donneur.

TABLEAU 6D RÉACTIONS VASO-VAGALES LÉGÈRES PAR GROUPE D'ÂGE ET SEXE POUR TOUS LES DONNS, 2015-2016

Catégories d'âge	Femmes			Hommes			Total		
	N	Taux par 100 dons	Taux par 100 donneurs	N	Taux par 100 dons	Taux par 100 donneurs	N	Taux par 100 dons	Taux par 100 donneurs
18 à 22 ans	2 073	9,43	13,73	855	5,28	8,88	2 928	7,67	11,84
23 à 29 ans	844	4,77	7,22	468	2,50	4,86	1 312	3,60	6,15
30 à 39 ans	477	2,79	4,03	316	1,57	2,88	793	2,13	3,47
40 à 49 ans	303	1,79	2,68	198	0,81	1,56	501	1,21	2,09
50 à 59 ans	331	1,38	2,34	196	0,45	1,06	527	0,78	1,61
60 à 70 ans	202	1,22	2,43	132	0,34	0,98	334	0,61	1,53
71 ans et plus	13	1,00	2,75	8	0,17	0,73	21	0,35	1,33
Total	4 243	3,67	5,82	2 173	1,30	2,86	6 417	2,27	4,31

Note : L'âge et le sexe sont inconnus pour 1 donneur.

TABLEAU 6E RÉACTIONS VASO-VAGALES LÉGÈRES PAR GROUPE D'ÂGE ET SEXE POUR LES DONS PAR APHÉRÈSE, 2015-2016

Catégories d'âge	Femmes			Hommes			Total		
	N	Taux par 100 dons	Taux par 100 donneurs	N	Taux par 100 dons	Taux par 100 donneurs	N	Taux par 100 dons	Taux par 100 donneurs
18 à 22 ans	77	6,74	15,65	51	2,09	7,79	128	3,57	11,16
23 à 29 ans	106	4,86	14,85	87	1,72	6,97	193	2,67	9,84
30 à 39 ans	44	3,09	9,76	76	1,63	6,54	120	1,97	7,44
40 à 49 ans	43	3,10	11,23	68	1,17	5,40	111	1,54	6,76
50 à 59 ans	56	2,32	10,04	112	0,82	4,56	168	1,04	5,57
60 à 70 ans	59	2,53	14,68	104	0,75	4,95	163	1,01	6,51
71 ans et plus	7	2,32	19,44	7	0,29	2,79	14	0,51	4,88
Total	392	3,51	12,91	505	1,05	5,53	897	1,52	7,37

TABLEAU 6F RÉACTIONS VASO-VAGALES LÉGÈRES PAR GROUPE D'ÂGE ET SEXE POUR LES DONS DE SANG TOTAL, 2015-2016

Catégories d'âge	Femmes			Hommes			Total		
	N	Taux par 100 dons	Taux par 100 donneurs	N	Taux par 100 dons	Taux par 100 donneurs	N	Taux par 100 dons	Taux par 100 donneurs
18 à 22 ans	1 996	9,58	13,45	804	5,84	8,67	2 800	8,09	11,61
23 à 29 ans	738	4,76	6,57	381	2,79	4,33	1 119	3,83	5,58
30 à 39 ans	433	2,77	3,75	240	1,55	2,35	673	2,16	0,55
40 à 49 ans	260	1,67	2,35	130	0,70	1,11	390	1,14	1,71
50 à 59 ans	275	1,27	2,00	84	0,28	0,50	359	0,69	1,18
60 à 70 ans	143	1,01	1,77	28	0,11	0,24	171	0,44	0,86
71 ans et plus	6	0,60	1,33	1	0,04	0,11	7	0,22	0,52
Total	3 851	3,69	5,43	1 668	1,41	2,40	5 520	2,48	3,93

Note : L'âge et le sexe sont inconnus pour 1 donneur.

TABLEAU 6G RÉACTIONS VASO-VAGALES MODÉRÉES PAR GROUPE D'ÂGE ET SEXE POUR TOUS LES DONS, 2015-2016

Catégories d'âge	Femmes			Hommes			Total		
	N	Taux par 100 dons	Taux par 100 donneurs	N	Taux par 100 dons	Taux par 100 donneurs	N	Taux par 100 dons	Taux par 100 donneurs
18 à 22 ans	246	1,12	1,63	79	0,49	0,82	325	0,85	1,31
23 à 29 ans	86	0,49	0,74	42	0,22	0,44	128	0,35	0,60
30 à 39 ans	40	0,23	0,34	33	0,16	0,30	73	0,20	0,32
40 à 49 ans	30	0,18	0,27	15	0,06	0,12	45	0,11	0,19
50 à 59 ans	52	0,22	0,37	21	0,05	0,11	73	0,11	0,22
60 à 70 ans	36	0,22	0,43	16	0,04	0,12	52	0,09	0,24
71 ans et plus	3	0,23	0,63	2	0,04	0,18	5	0,08	0,32
Total	493	0,43	0,68	208	0,12	0,27	701	0,25	0,47

TABLEAU 6H RÉACTIONS VASO-VAGALES MODÉRÉES PAR GROUPE D'ÂGE ET SEXE POUR LES DONS PAR APHÉRÈSE, 2015-2016

Catégories d'âge	Femmes			Hommes			Total		
	N	Taux par 100 dons	Taux par 100 donneurs	N	Taux par 100 dons	Taux par 100 donneurs	N	Taux par 100 dons	Taux par 100 donneurs
18 à 22 ans	12	1,05	2,44	6	0,25	0,92	18	0,50	1,57
23 à 29 ans	4	0,18	0,56	9	0,18	0,72	13	0,18	0,66
30 à 39 ans	6	0,42	1,33	5	0,11	0,43	11	0,18	0,68
40 à 49 ans	2	0,14	0,52	4	0,07	0,32	6	0,08	0,37
50 à 59 ans	5	0,21	0,90	11	0,08	0,45	16	0,10	0,53
60 à 70 ans	4	0,17	1,00	7	0,05	0,33	11	0,07	0,44
71 ans et plus	0	0,00	0,00	1	0,04	0,40	1	0,04	0,35
Total	33	0,30	1,09	43	0,09	0,47	76	0,13	0,62

TABLEAU 6I RÉACTIONS VASO-VAGALES MODÉRÉES PAR GROUPE D'ÂGE ET SEXE POUR LES DONS DE SANG TOTAL, 2015-2016

Catégories d'âge	Femmes			Hommes			Total		
	N	Taux par 100 dons	Taux par 100 donneurs	N	Taux par 100 dons	Taux par 100 donneurs	N	Taux par 100 dons	Taux par 100 donneurs
18 à 22 ans	234	1,12	1,58	73	0,53	0,79	307	0,89	1,27
23 à 29 ans	82	0,53	0,73	33	0,24	0,37	115	0,39	0,57
30 à 39 ans	34	0,22	0,29	28	0,18	0,27	62	0,20	0,05
40 à 49 ans	28	0,18	0,25	11	0,06	0,09	39	0,11	0,17
50 à 59 ans	47	0,22	0,34	10	0,03	0,06	57	0,11	0,19
60 à 70 ans	32	0,23	0,40	9	0,04	0,08	41	0,11	0,21
71 ans et plus	3	0,30	0,66	1	0,04	0,11	4	0,12	0,29
Total	460	0,44	0,65	165	0,14	0,24	625	0,28	0,44

TABLEAU 6J RÉACTIONS VASO-VAGALES SÉVÈRES PAR GROUPE D'ÂGE ET SEXE POUR TOUS LES DONS, 2015-2016

Catégories d'âge	Femmes			Hommes			Total		
	N	Taux par 100 dons	Taux par 100 donneurs	N	Taux par 100 dons	Taux par 100 donneurs	N	Taux par 100 dons	Taux par 100 donneurs
18 à 22 ans	19	0,09	0,13	10	0,06	0,10	29	0,08	0,12
23 à 29 ans	7	0,04	0,06	4	0,02	0,04	11	0,03	0,05
30 à 39 ans	7	0,04	0,06	5	0,02	0,05	12	0,03	0,05
40 à 49 ans	6	0,04	0,05	5	0,02	0,04	11	0,03	0,05
50 à 59 ans	8	0,03	0,06	2	0,00	0,01	10	0,01	0,03
60 à 70 ans	13	0,08	0,16	2	0,01	0,01	15	0,03	0,07
71 ans et plus	2	0,15	0,42	0	0,00	0,00	2	0,03	0,13
Total	62	0,05	0,09	28	0,02	0,04	90	0,03	0,06

TABLEAU 6K RÉACTIONS VASO-VAGALES SÉVÈRES PAR GROUPE D'ÂGE ET SEXE POUR LES DONS PAR APHÉRÈSE, 2015-2016

Catégories d'âge	Femmes			Hommes			Total		
	N	Taux par 100 dons	Taux par 100 donneurs	N	Taux par 100 dons	Taux par 100 donneurs	N	Taux par 100 dons	Taux par 100 donneurs
18 à 22 ans	1	0,09	0,20	0	0,00	0,00	1	0,03	0,09
23 à 29 ans	1	0,05	0,14	0	0,00	0,00	1	0,01	0,05
30 à 39 ans	1	0,07	0,22	0	0,00	0,00	1	0,02	0,06
40 à 49 ans	1	0,07	0,26	2	0,03	0,16	3	0,04	0,18
50 à 59 ans	0	0,00	0,00	0	0,00	0,00	0	0,00	0,00
60 à 70 ans	2	0,09	0,50	2	0,01	0,10	4	0,02	0,16
71 ans et plus	0	0,00	0,00	0	0,00	0,00	0	0,00	0,00
Total	6	0,05	0,20	4	0,01	0,04	10	0,02	0,08

TABLEAU 6L RÉACTIONS VASO-VAGALES SÉVÈRES PAR GROUPE D'ÂGE ET SEXE POUR LES DONS DE SANG TOTAL, 2015-2016

Catégories d'âge	Femmes			Hommes			Total		
	N	Taux par 100 dons	Taux par 100 donneurs	N	Taux par 100 dons	Taux par 100 donneurs	N	Taux par 100 dons	Taux par 100 donneurs
18 à 22 ans	18	0,09	0,12	10	0,07	0,11	28	0,08	0,12
23 à 29 ans	6	0,04	0,05	4	0,03	0,05	10	0,03	0,05
30 à 39 ans	6	0,04	0,05	5	0,03	0,05	11	0,04	0,01
40 à 49 ans	5	0,03	0,05	3	0,02	0,03	8	0,02	0,04
50 à 59 ans	8	0,04	0,06	2	0,01	0,01	10	0,02	0,03
60 à 70 ans	11	0,08	0,14	0	0,00	0,00	11	0,03	0,06
71 ans et plus	2	0,20	0,44	0	0,00	0,00	2	0,06	0,15
Total	56	0,05	0,08	24	0,02	0,03	80	0,04	0,06

TABLEAU 6M RÉACTIONS AU CITRATE PAR GROUPE D'ÂGE ET SEXE POUR LES DONS PAR APHÉRÈSE, 2015-2016

Catégories d'âge	Femmes			Hommes			Total		
	N	Taux par 100 dons	Taux par 100 donneurs	N	Taux par 100 dons	Taux par 100 donneurs	N	Taux par 100 dons	Taux par 100 donneurs
18 à 22 ans	68	5,95	13,82	89	3,65	13,59	157	4,38	13,69
23 à 29 ans	110	5,05	15,41	219	4,34	17,55	329	4,55	16,77
30 à 39 ans	51	3,58	11,31	268	5,75	23,06	319	5,24	19,78
40 à 49 ans	30	2,17	7,83	297	5,10	23,57	327	4,54	19,90
50 à 59 ans	52	2,15	9,32	641	4,67	26,10	693	4,29	22,99
60 à 70 ans	61	2,62	15,17	501	3,62	23,85	562	3,48	22,45
71 ans et plus	8	2,65	22,22	72	2,95	28,69	80	2,92	27,87
Total	380	3,40	12,52	2087	4,35	22,85	2467	4,17	20,27

TABLEAU 7 DÉMOGRAPHIE DES DONNEURS DE SANG TOTAL ALLOGÉNIQUE PRÉLEVÉS

		ÉTABLISSEMENT				TOTAL	
		MONTRÉAL		QUÉBEC			
		N	% COL	N	% COL	N	% COL
AGE	18-29 ans	42 068	29,1	21 722	27,8	63 790	28,6
	30-39 ans	20 148	13,9	10 982	14,1	31 130	14,0
	40-49 ans	22 611	15,6	11 554	14,8	34 165	15,3
	50-59 ans	32 786	22,6	19 018	24,3	51 804	23,2
	60-70 ans	24 834	17,2	13 929	17,8	38 763	17,4
	71 ans et plus	2 311	1,6	929	1,2	3 240	1,5
SEXE	Masculin	76 762	53,0	41 791	53,5	118 553	53,2
	Féminin	67 996	47,0	36 343	46,5	104 339	46,8
LANGUE	Français	131 344	90,7	77 797	99,6	209 141	93,8
	Anglais/Autre	13 414	9,3	337	0,4	13 751	6,2
PREMIER DON	Non	127 603	88,1	69 711	89,2	197 314	88,5
	Oui	17 155	11,9	8 423	10,8	25 578	11,5
RÉGION DE RÉSIDENCE	Hors Québec ou inconnu	658	0,5	149	0,2	807	0,4
	Bas-Saint-Laurent	101	0,1	6 834	8,7	6 935	3,1
	Saguenay – Lac-Saint-Jean	112	0,1	11 960	15,3	12 072	5,4
	Capitale-Nationale	278	0,2	22 565	28,9	22 843	10,2
	Mauricie et Centre-du-Québec	4 758	3,3	13 058	16,7	17 816	8,0
	Estrie	9 411	6,5	1 568	2,0	10 979	4,9
	Montréal	27 112	18,7	260	0,3	27 372	12,3
	Outaouais	6 081	4,2	102	0,1	6 183	2,8
	Abitibi-Témiscamingue	3 818	2,6	83	0,1	3 901	1,8
	Côte-Nord	62	0,0	1 886	2,4	1 948	0,9
	Nord-du-Québec	151	0,1	34	0,0	185	0,1
	Gaspésie – Îles-de-la-Madeleine	648	0,4	1 352	1,7	2 000	0,9
	Chaudière-Appalaches	184	0,1	17 335	22,2	17 519	7,9
	Laval	7 363	5,1	57	0,1	7 420	3,3
	Lanaudière	14 659	10,1	226	0,3	14 885	6,7
	Laurentides	17 288	11,9	172	0,2	17 460	7,8
	Montérégie	52 066	36,0	493	0,6	52 559	23,6
Nunavik	7	0,0	0	0,0	7	0,0	
Terres-Cries-de-la-Baie-James	1	0,0	0	0,0	1	0,0	
ETHNICITÉ	Blanc(he)	131 071	90,5	75 449	96,6	206 520	92,7
	Arabe	3 137	2,2	151	0,2	3 288	1,5
	Asiatique	2 051	1,4	254	0,3	2 305	1,0
	Latino-Américain(e)	1 497	1,0	245	0,3	1 742	0,8
	Autre	1 259	0,9	262	0,3	1 521	0,7
	Noir(e)	1 025	0,7	102	0,1	1 127	0,5
	Autochtone	326	0,2	248	0,3	574	0,3
	Indien(ne) d'Asie	350	0,2	12	0,0	362	0,2
	Réponses multiples	3 579	2,5	1 141	1,5	4 720	2,1
	Sans réponse	463	0,3	270	0,3	733	0,3
TOTAL		144 758	64,9*	78 134	35,1*	222 892	100,0

* Pourcentage du grand total.

TABLEAU 8 DÉMOGRAPHIE DES DONNEURS DE SANG TOTAL ALLOGÉNIQUE INTERDITS

		ÉTABLISSEMENT				TOTAL	
		MONTRÉAL		QUÉBEC			
		N	% COL	N	% COL	N	% COL
AGE	Moins de 18 ans	0	0,0	0	0,0	0	0,0
	18-29 ans	9 503	36,0	4 919	34,7	14 422	35,5
	30-39 ans	3 669	13,9	1 944	13,7	5 613	13,8
	40-49 ans	4 032	15,3	2 088	14,7	6 120	15,1
	50-59 ans	4 997	18,9	2 905	20,5	7 902	19,5
	60-70 ans	3 888	14,7	2 141	15,1	6 029	14,9
	71 ans et plus	332	1,3	168	1,2	500	1,2
SEXE	Masculin	8 445	32,0	4 314	30,5	12 759	31,4
	Féminin	17 976	68,0	9 851	69,5	27 827	68,6
LANGUE	Français	23 448	88,7	14 078	99,4	37 526	92,5
	Anglais/Autre	2 973	11,3	87	0,6	3 060	7,5
PREMIER DON	Non	20 692	78,3	11 467	81,0	32 159	79,2
	Oui	5 729	21,7	2 698	19,0	8 427	20,8
RÉGION DE RÉSIDENCE	Hors Québec ou inconnu	169	0,64	55	0,39	224	0,55
	Bas-Saint-Laurent	18	0,07	1 122	7,92	1 140	2,81
	Saguenay – Lac-Saint-Jean	20	0,08	2 117	14,95	2 137	5,27
	Capitale-Nationale	60	0,23	4 427	31,25	4 487	11,06
	Mauricie et Centre-du-Québec	725	2,74	2 377	16,78	3 102	7,64
	Estrie	1 468	5,56	239	1,69	1 707	4,21
	Montréal	5 960	22,56	64	0,45	6 024	14,84
	Outaouais	1 010	3,82	21	0,15	1 031	2,54
	Abitibi-Témiscamingue	620	2,35	16	0,11	636	1,57
	Côte-Nord	20	0,08	314	2,22	334	0,82
	Nord-du-Québec	22	0,08	7	0,05	29	0,07
	Gaspésie – Îles-de-la-Madeleine	93	0,35	238	1,68	331	0,82
	Chaudière-Appalaches	29	0,11	2 957	20,88	2 986	7,36
	Laval	1 506	5,70	10	0,07	1 516	3,74
	Lanaudière	2 845	10,77	35	0,25	2 880	7,10
	Laurentides	2 524	9,55	48	0,34	2 572	6,34
	Montérégie	9 332	35,32	116	0,82	9 448	23,28
	Nunavik	0	0,00	2	0,01	2	0,00
	Terres-Cries-de-la-Baie-James	0	0,00	0	0,00	0	0,00
ETHNICITÉ	Blanc(he)	16 091	60,90	9 964	70,34	26 055	64,20
	Arabe	527	1,99	40	0,28	567	1,40
	Asiatique	314	1,19	55	0,39	369	0,91
	Latino-Américain(e)	244	0,92	61	0,43	305	0,75
	Autre	199	0,75	61	0,43	260	0,64
	Noir(e)	223	0,84	33	0,23	256	0,63
	Indien(ne) d'Asie	133	0,50	5	0,04	138	0,34
	Autochtone	37	0,14	62	0,44	99	0,24
	Réponses multiples	660	2,50	213	1,50	873	2,15
	Sans réponse/Inconnu	7 993	30,25	3 671	25,92	11 664	28,74
	TOTAL	26 421	65,1*	14 165	34,9*	40 586	100,0

* Pourcentage du grand total.

TABLEAU 9 RÉPARTITION DU NOMBRE DE DONS EFFECTUÉS PAR LES DONNEURS DE SANG TOTAL ALLOGÉNIQUE PENDANT L'ANNÉE 2015-2016

NOMBRE DE DONS	SEXE				TOTAL	
	FÉMININ		MASCULIN		N	% COL
	N	% COL	N	% COL		
1	48 230	68,0	41 654	59,9	89 884	64,0
2	14 984	21,1	15 151	21,8	30 135	21,5
3	5 390	7,6	6 993	10,1	12 383	8,8
4 OU PLUS	2 324	3,3	5 728	8,2	8 052	5,7
TOTAL	70 928	100	69 526	100	140 454	100

TABLEAU 10 RÉPARTITION DU NOMBRE DE DONS EFFECTUÉS PAR LES NOUVEAUX DONNEURS DE SANG TOTAL ALLOGÉNIQUE PENDANT L'ANNÉE 2015-2016

NOMBRE DE DONS	SEXE				TOTAL	
	FÉMININ		MASCULIN		N	% COL
	N	% COL	N	% COL		
1	11 494	81,4	9 282	81,1	20 776	81,2
2	2 023	14,3	1 599	14,0	3 622	14,2
3	481	3,4	398	3,5	879	3,4
4 OU PLUS	129	0,9	172	1,5	301	1,2
TOTAL	14 127	100	11 451	100	25 578	100

FIGURE 1 VARIATION MENSUELLE DU NOMBRE DE DONNÉS DE SANG TOTAL ALLOGÉNIQUE PRÉLEVÉS (EXCLUANT DONNÉS DÉSIGNÉS ET DIRIGÉS)

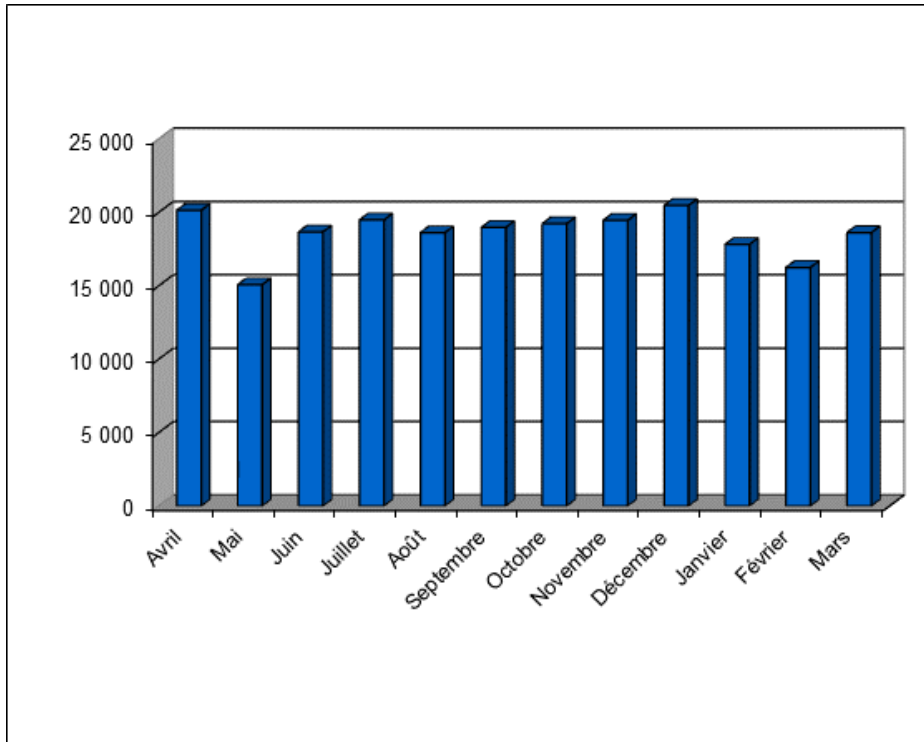
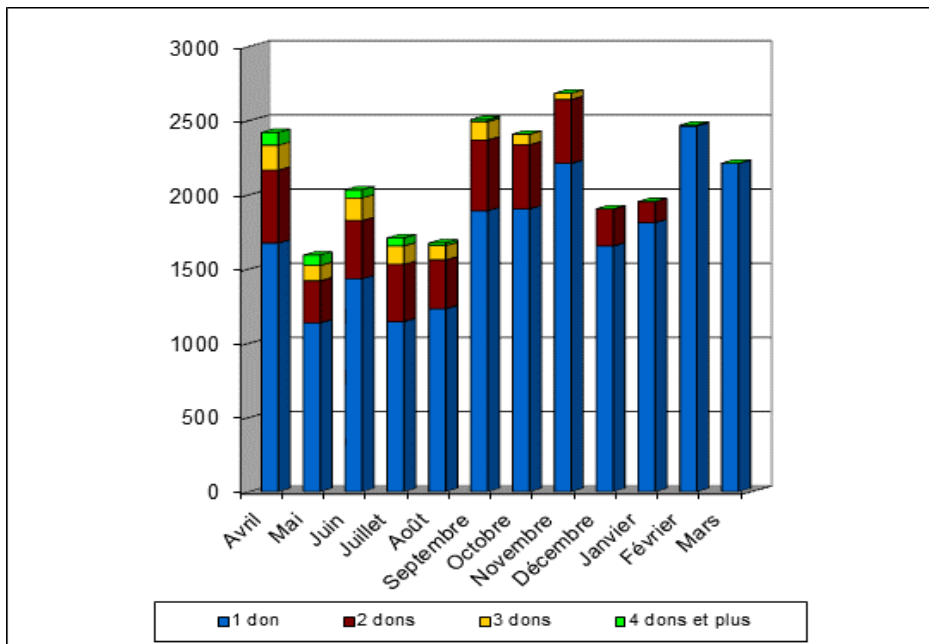


FIGURE 2 DONNEURS AYANT FAIT UN PREMIER DONNÉ DE SANG TOTAL ALLOGÉNIQUE DURANT L'ANNÉE SELON LE MOIS DU PREMIER DONNÉ ET LE NOMBRE DE DONNÉS DURANT LE RESTE DE L'ANNÉE



Note : L'opportunité d'effectuer un ou plusieurs dons subséquents dans l'année considérée diminue nécessairement d'un mois à l'autre, ce qui explique la répartition asymétrique de ces données.

FIGURE 3 **VARIATION MENSUELLE DE LA PROPORTION DES INSCRIPTIONS CHEZ LES PREMIERS DONNEURS**

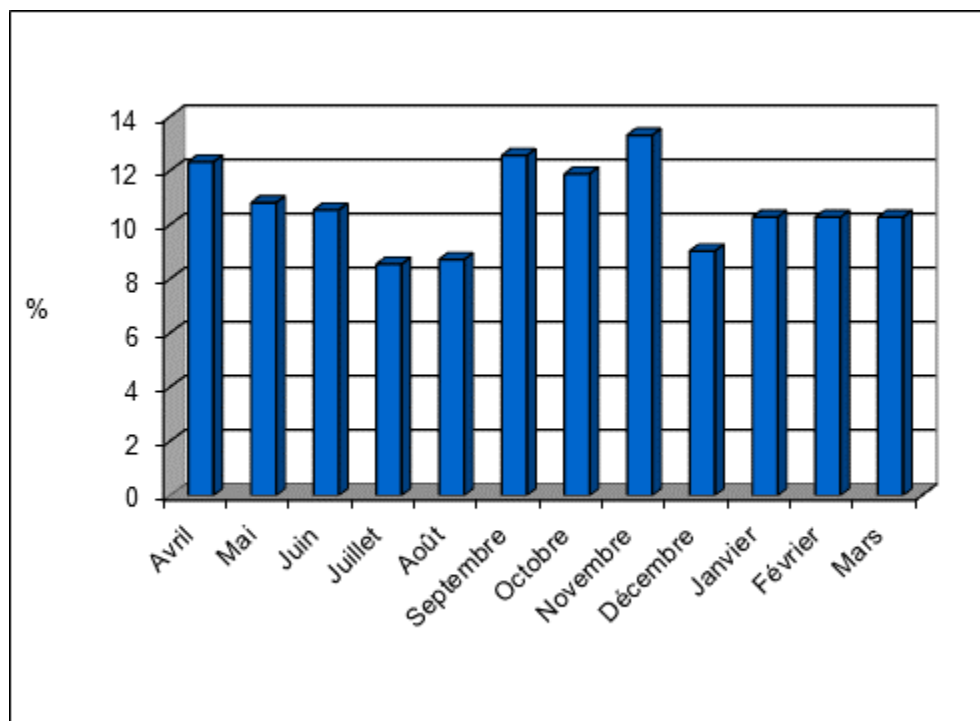
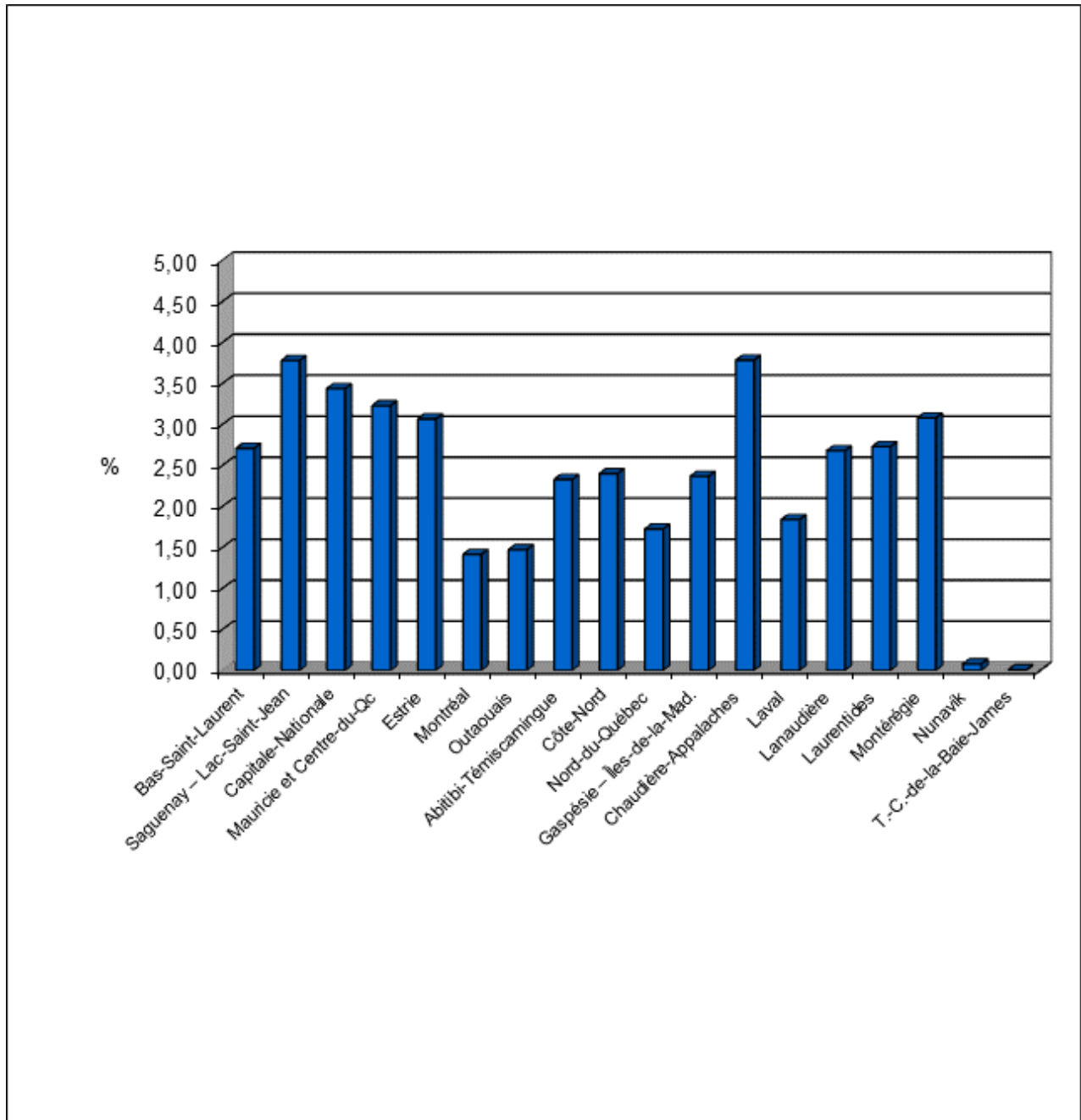


FIGURE 4 PROPORTION DES PERSONNES QUI SE SONT INSCRITES EN COLLECTE AU MOINS UNE FOIS EN 2015-2016 PARMIS L'ENSEMBLE DES PERSONNES EN ÂGE DE DONNER DU SANG DANS CHAQUE RÉGION SOCIO-SANITAIRE



POUR L'ENSEMBLE DU TERRITOIRE DU QUÉBEC, LA PROPORTION DES PERSONNES AYANT DONNÉ AU MOINS UNE FOIS AU COURS DE L'ANNÉE EST CALCULÉE À :

$$\frac{140\,454 \text{ Donneurs Prélevés}}{6\,646\,854 \text{ Personnes en âge de donner}} = 2,11\%$$

POUR L'ENSEMBLE DU TERRITOIRE DU QUÉBEC, LA PROPORTION DES PERSONNES QUI SE SONT INSCRITES EN COLLECTE AU MOINS UNE FOIS AU COURS DE L'ANNÉE (INCLUANT LES INTERDICTIONS ET AUTRES EXCLUSIONS) EST CALCULÉE À :

$$\frac{168\,849 \text{ Donneurs Inscrits}}{6\,646\,854 \text{ Personnes en âge de donner}} = 2,54\%$$

LE NOMBRE MOYEN DE DONS DE SANG TOTAL ALLOGÉNIQUE PAR DONNEUR S'ÉTABLIT À :

$$\frac{222\,892 \text{ Dons}}{140\,454 \text{ Donneurs}} = 1,59 \text{ Don}$$

POUR L'ANNÉE 2015-2016, LA PROPORTION DES DONNEURS AYANT FAIT UN PREMIER DON DE SANG TOTAL ALLOGÉNIQUE S'ÉTABLIT À :

$$\frac{25\,579 \text{ Donneurs ayant donné une 1}^{\text{ère}} \text{ fois}}{140\,454 \text{ Donneurs}} = 18,2\%$$

TABLEAU 11 DÉMOGRAPHIE DES DONNEURS DE PLASMA PRÉLEVÉS PAR APHÉRÈSE

		MONTRÉAL		QUÉBEC		PLASMAVIE	
		N	% COL	N	% COL	N	% COL
AGE	18-29 ans	13	13,4	488	27,0	1 197	29,0
	30-39 ans	10	10,3	243	13,4	603	14,6
	40-49 ans	12	12,4	235	13,0	563	13,6
	50-59 ans	22	22,7	402	22,2	916	22,2
	60-70 ans	34	35,1	371	20,5	788	19,1
	71 ans et plus	6	6,2	71	3,9	64	1,5
SEXE	Masculin	85	87,6	893	49,3	2 651	64,2
	Féminin	12	12,4	917	50,7	1 480	35,8
LANGUE	Français	93	95,9	1 807	99,8	4 093	99,1
	Anglais/Autre	4	4,1	3	0,2	38	0,9
PREMIER DON DE PLASMA	Non	97	100,0	1 810	100,0	3 790	91,7
	Oui	0	0,0	0	0,0	341	8,3
RÉGION DE RÉSIDENCE	Hors Québec ou inconnu	0	0,0	3	0,2	2	0,0
	Bas-Saint-Laurent	0	0,0	13	0,7	13	0,3
	Saguenay – Lac-Saint-Jean	0	0,0	13	0,7	1471	35,6
	Capitale-Nationale	0	0,0	1316	72,7	389	9,4
	Mauricie et Centre-du-Québec	1	1,0	17	0,9	1341	32,5
	Estrie	0	0,0	6	0,3	619	15,0
	Montréal	6	6,2	5	0,3	17	0,4
	Outaouais	0	0,0	3	0,2	24	0,6
	Abitibi-Témiscamingue	0	0,0	6	0,3	7	0,2
	Côte-Nord	0	0,0	3	0,2	15	0,4
	Nord-du-Québec	0	0,0	0	0,0	7	0,2
	Gaspésie – Îles-de-la-Madeleine	0	0,0	9	0,5	3	0,1
	Chaudière-Appalaches	0	0,0	395	21,8	137	3,3
	Laval	0	0,0	2	0,1	2	0,0
	Lanaudière	2	2,1	3	0,2	13	0,3
	Laurentides	0	0,0	2	0,1	10	0,2
	Montérégie	88	90,7	14	0,8	61	1,5
	Nunavik	0	0,0	0	0,0	0	0,0
	Terres-Cries-de-la-Baie-James	0	0,0	0	0,0	0	0,0
	ETHNICITÉ	Blanc(he)	89	91,75	1743	96,30	4012
Autre		0	0,00	1	0,06	17	0,41
Autochtone		0	0,00	2	0,11	15	0,36
Latino-Américain(e)		1	1,03	7	0,39	14	0,34
Arabe		2	2,06	4	0,22	11	0,27
Asiatique		1	1,03	8	0,44	5	0,12
Noir(e)		0	0,00	2	0,11	4	0,10
Indien(ne) d'Asie		0	0,00	0	0,00	0	0,00
Réponses multiples		4	4,12	43	2,38	53	1,28
Sans réponse		0	0,00	0	0,00	0	0,00
TOTAL		97	100	1 810	100	4 131	100

TABEAU 12 HABITUDE DE DONS DES DONNEURS DE PLASMA PAR APHÉRÈSE

		MONTRÉAL		QUÉBEC		PLASMAVIE	
		N	% COL	N	% COL	N	% COL
NOMBRE DE DONS PRÉLEVÉS DANS L'ANNÉE	1	49	50,5	448	24,8	1387	33,6
	2	15	15,5	311	17,2	711	17,2
	3	5	5,2	209	11,5	432	10,5
	4	5	5,2	144	8,0	306	7,4
	5	1	1,0	96	5,3	229	5,5
	6 à 10	9	9,3	265	14,6	579	14,0
	11 à 15	6	6,2	141	7,8	230	5,6
	16 et plus	7	7,2	196	10,8	257	6,2
TOTAL		97	100	1 810	100	4 131	100

FIGURE 5 VARIATION MENSUELLE DU NOMBRE DE DONS DE PLASMA PRÉLEVÉS PAR APHÉRÈSE

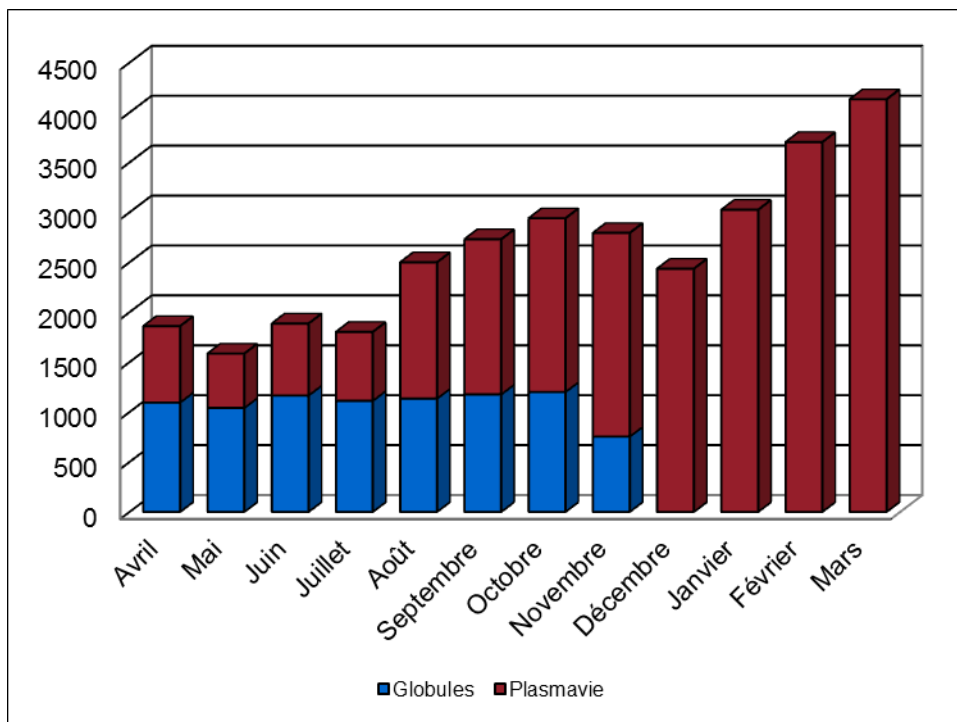


TABLEAU 13 DÉMOGRAPHIE DES DONNEURS D'AUTRES PRODUITS PRÉLEVÉS PAR APHÉRÈSE

		ÉTABLISSEMENT				TOTAL	
		MONTRÉAL		QUÉBEC		N	% COL
		N	% COL	N	% COL		
AGE	18-29 ans	871	21.9	738	27.9	1 609	24.3
	30-39 ans	466	11.7	343	13.0	809	12.2
	40-49 ans	555	14.0	338	12.8	893	13.5
	50-59 ans	1 139	28.7	656	24.8	1 795	27.1
	60-70 ans	847	21.3	527	19.9	1 374	20.8
	71 ans et plus	91	2.3	43	1.6	134	2.0
SEXE	Masculin	3 570	89.9	2 302	87.0	5 872	88.8
	Féminin	399	10.1	343	13.0	742	11.2
LANGUE	Français	3 766	94.9	2 639	99.8	6 405	96.8
	Anglais/Autre	203	5.1	6	0.2	209	3.2
PREMIER DON D'AUTRES PRODUITS D'APHÉRÈSE	Non	3 966	99.9	2 645	100.0	6 611	100.0
	Oui	3	0.1	0	0.0	3	0.0
RÉGION DE RÉSIDENCE	Hors Québec ou inconnu	5	0.1	1	0.0	6	0.1
	Bas-Saint-Laurent	6	0.2	26	1.0	32	0.5
	Saguenay – Lac-Saint-Jean	9	0.2	23	0.9	32	0.5
	Capitale-Nationale	11	0.3	1 755	66.4	1 766	26.7
	Mauricie et Centre-du-Québec	15	0.4	53	2.0	68	1.0
	Estrie	16	0.4	9	0.3	25	0.4
	Montréal	1 039	26.2	17	0.6	1 056	16.0
	Outaouais	6	0.2	5	0.2	11	0.2
	Abitibi-Témiscamingue	8	0.2	9	0.3	17	0.3
	Côte-Nord	0	0.0	21	0.8	21	0.3
	Nord-du-Québec	1	0.0	0	0.0	1	0.0
	Gaspésie – Îles-de-la-Madeleine	1	0.0	9	0.3	10	0.2
	Chaudière-Appalaches	7	0.2	691	26.1	698	10.6
	Laval	527	13.3	3	0.1	530	8.0
	Lanaudière	400	10.1	6	0.2	406	6.1
	Laurentides	463	11.7	3	0.1	466	7.0
	Montérégie	1 455	36.7	14	0.5	1 469	22.2
	Nunavik	0	0.0	0	0.0	0	0.0
	Terres-Cries-de-la-Baie-James	0	0.0	0	0.0	0	0.0
	ETHNICITÉ	Blanc(he)	3 620	91.21	2 556	96.64	6 176
Arabe		75	1.89	4	0.15	79	1.19
Latino-Américain(e)		43	1.08	9	0.34	52	0.79
Noir(e)		30	0.76	2	0.08	32	0.48
Asiatique		23	0.58	4	0.15	27	0.41
Autre		14	0.35	2	0.08	16	0.24
Autochtone		7	0.18	6	0.23	13	0.20
Indien(ne) d'Asie		9	0.23	0	0.00	9	0.14
Réponses multiples		148	3.73	62	2.34	210	3.18
Sans réponse		0	0.00	0	0.00	0	0.00
TOTAL		3 969	60.0*	2 645	40.0*	6 614	100

* Pourcentage du grand total.

TABLEAU 14 HABITUDE DE DONS DES DONNEURS D'AUTRES PRODUITS PAR APHÉRÈSE

		MONTRÉAL		QUÉBEC	
		N	% COL	N	% COL
NOMBRE DE DONS PRÉLEVÉS DANS L'ANNÉE	1	1251	31.5	978	37.0
	2	794	20.0	604	22.8
	3	478	12.0	324	12.2
	4	227	5.7	126	4.8
	5	170	4.3	106	4.0
	6 à 10	571	14.4	299	11.3
	11 à 15	295	7.4	131	5.0
	16 et plus	183	4.6	77	2.9
TOTAL		3 969	100	2 645	100

FIGURE 6 VARIATION MENSUELLE DU NOMBRE DE DONS DES AUTRES PRODUITS PRÉLEVÉS PAR APHÉRÈSE

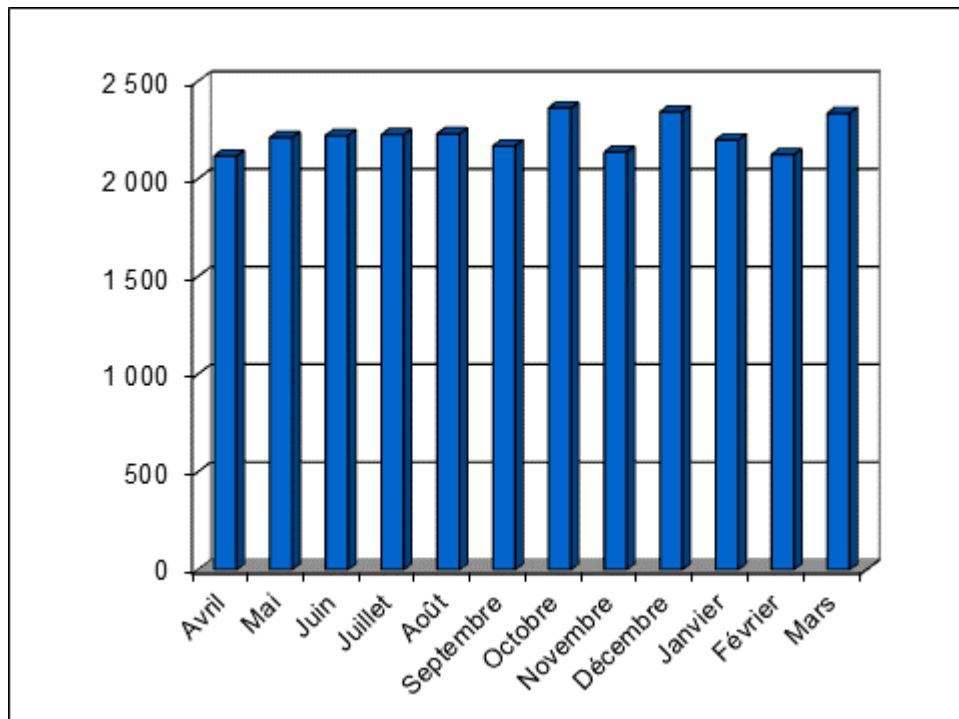


TABLEAU 15 DONNEURS INTERDITS POUR RISQUE DE VMCJ

CAUSES D'INTERDICTIONS	ÉTABLISSEMENT						TOTAL	
	MONTRÉAL		QUÉBEC		PLASMAVIE			
	N	% COL	N	% COL	N	% COL	N	% COL
FRANCE >3 MOIS	157	52,2	82	64,06	2	50,00	241	55,7
EUROPE >5 ANS	104	34,6	34	26,56	1	25,00	139	32,1
RU >3 MOIS	35	11,6	12	9,38	1	25,00	48	11,1
TRANSFUSÉ EN EUROPE / ARABIE SAOUDITE > 6 MOIS	5	1,7	0	0,00	0	0,00	5	1,2
TOTAL	301	100	128	100	4	100	433	100

Note : Tous les types de dons sont considérés, sauf les dons autologues.

FIGURE 7 RÉPARTITION DES GROUPES SANGUINS POUR LES DONNÉS DE SANG TOTAL ALLOGÉNÉRIQUE

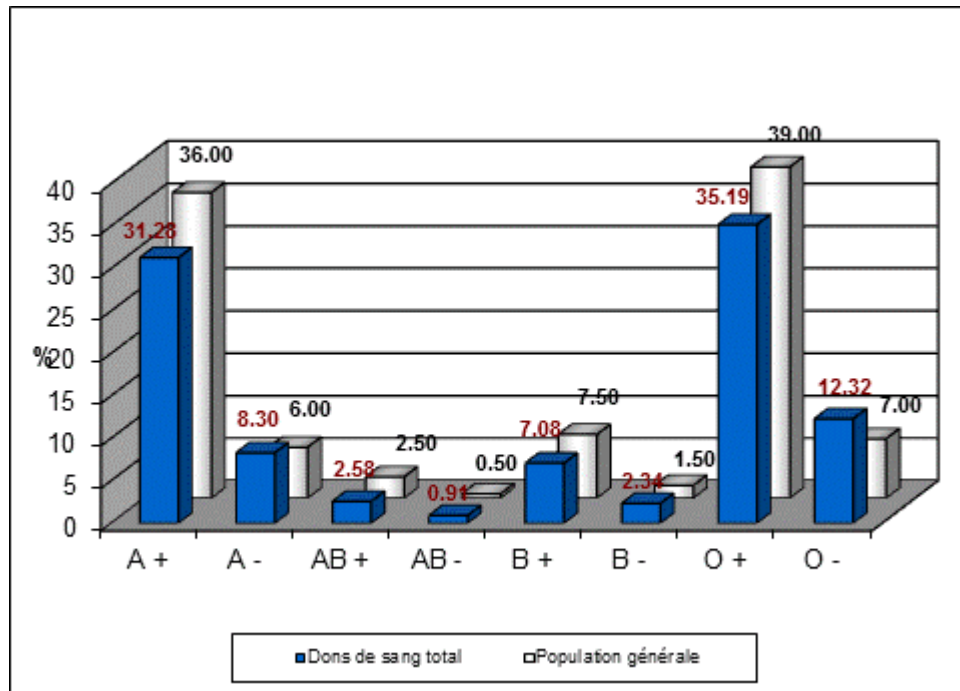


FIGURE 8 RÉPARTITION DES GROUPES SANGUINS POUR LES DONS DE PLASMA PAR APHÉRÈSE

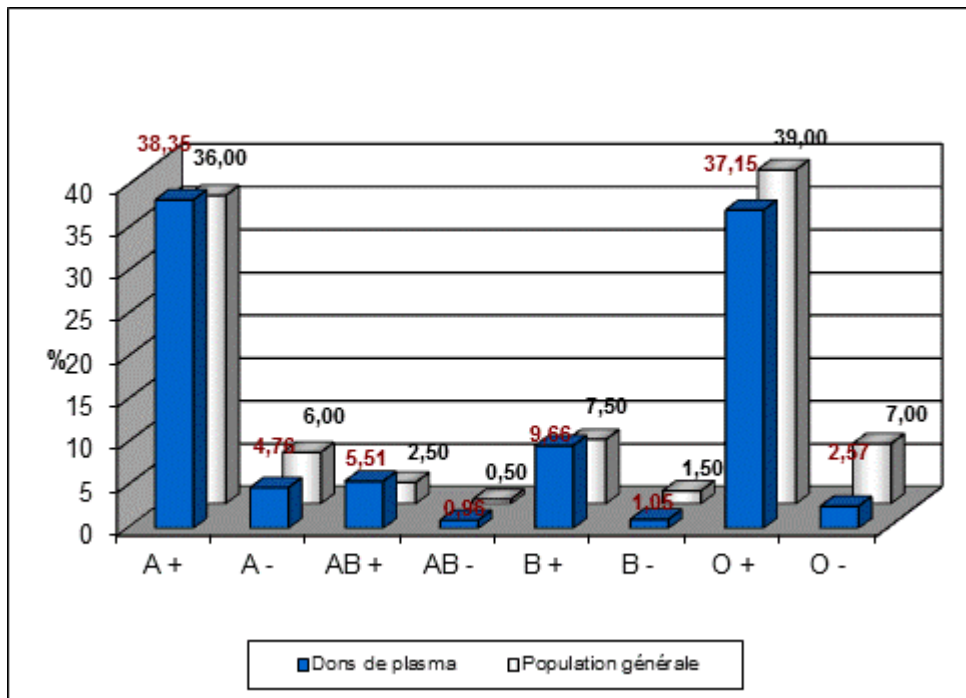
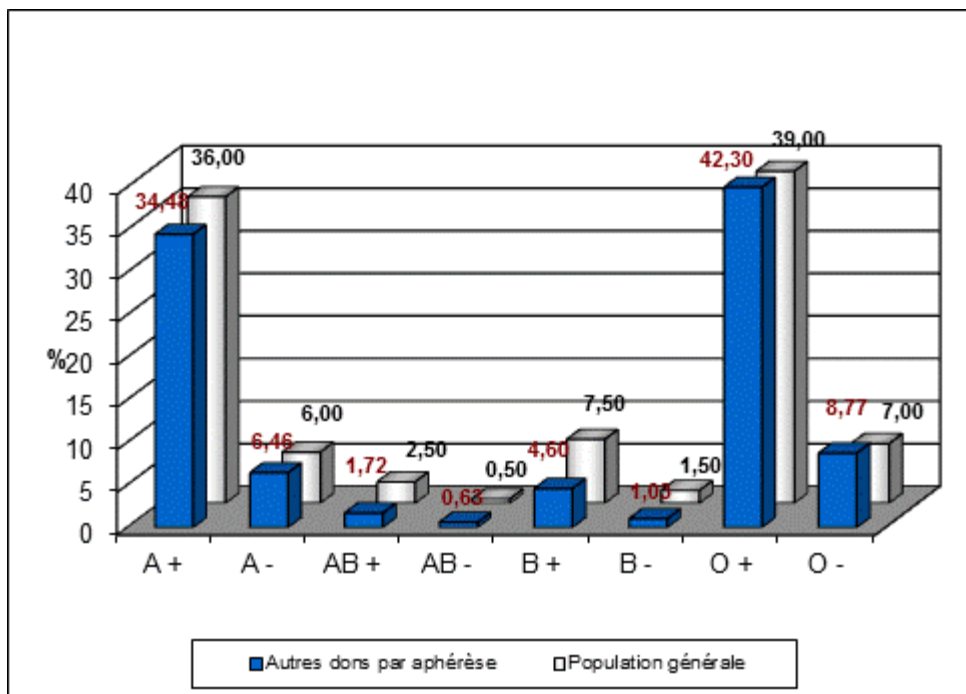


FIGURE 9 RÉPARTITION DES GROUPES SANGUINS POUR LES AUTRES PRODUITS PAR APHÉRÈSE



SECTION II

Statistiques sur les marqueurs de maladies transmissibles

Note : Tous les types de dons sont considérés dans cette section, à l'exception des dons autologues.

FIGURE 10 VARIATION MENSUELLE DE LA PROPORTION DES DONNÉS DE SANG PRÉLEVÉS QUI NE SONT PAS TESTÉS POUR TOUS LES MARQUEURS

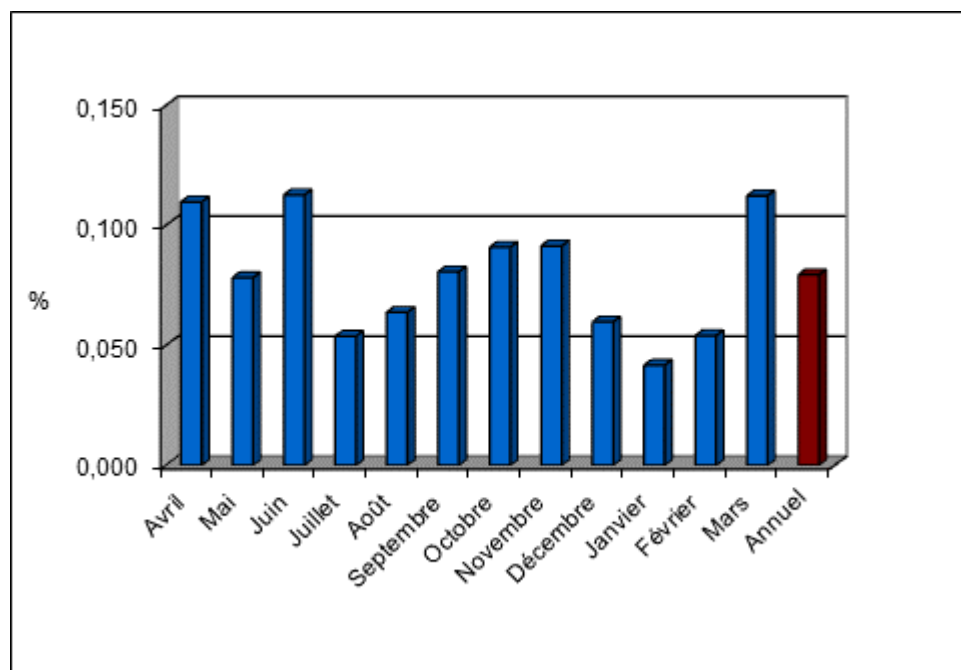


TABLEAU 16 DONNÉS DÉPISTÉS ET CONFIRMÉS POSITIFS À UN OU PLUSIEURS MARQUEURS PARMIS TOUS LES DONNÉS TESTÉS

RÉSULTATS DES TESTS	ÉTABLISSEMENT						TOTAL	
	MONTRÉAL		QUÉBEC		PLASMAVIE			
	N	% COL	N	% COL	N	% COL	N	% COL
DÉPISTÉS NÉGATIFS	159 757	99.839	94 226	99.843	22 470	99.960	276 453	99.850
DÉPISTÉS POSITIFS	236	0.147	142	0.150	9	0.040	387	0.140
DÉPISTÉS POSITIFS/ CONFIRMÉS POSITIFS	22	0.014	6	0.006	0	0.000	28	0.010
TOTAL	160 015	100	94 374	100	22 479	100	276 868	100

Note : Par défaut les tests manquants sont comptabilisés dans les dépistés négatifs. Les dons qui sont détruits en collecte ne sont pas comptabilisés dans ce tableau ni dans les tableaux suivants concernant les marqueurs de maladies transmissibles.

FIGURE 11 PROPORTION MENSUELLE DES DONS DE SANG DÉPISTÉS POSITIFS POUR UN MARQUEUR DE MALADIE TRANSMISSIBLE

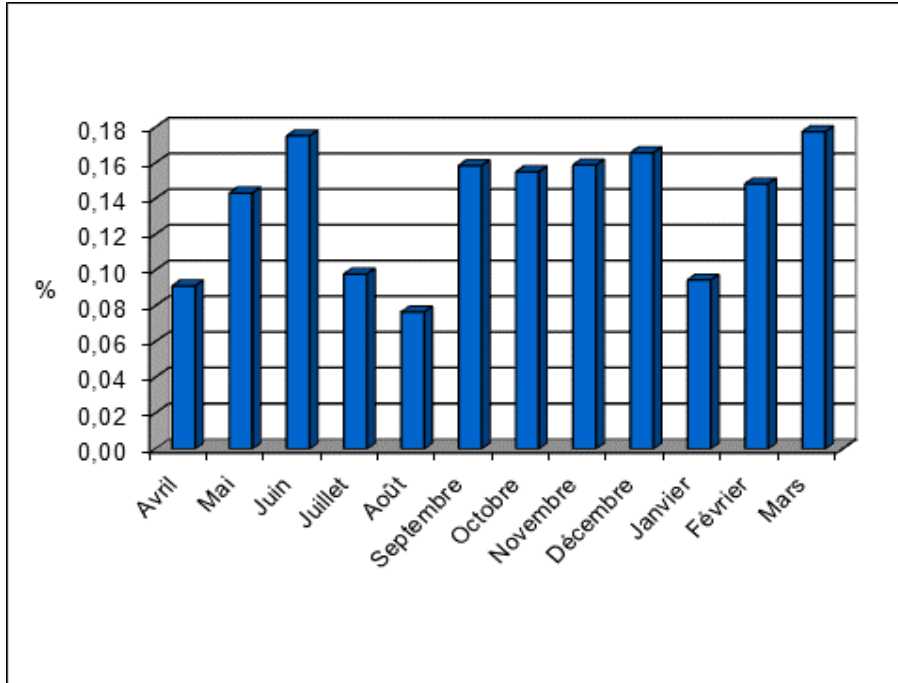


FIGURE 12 PROPORTION MENSUELLE DES DONS DE SANG CONFIRMÉS POSITIFS POUR UN MARQUEUR DE MALADIE TRANSMISSIBLE

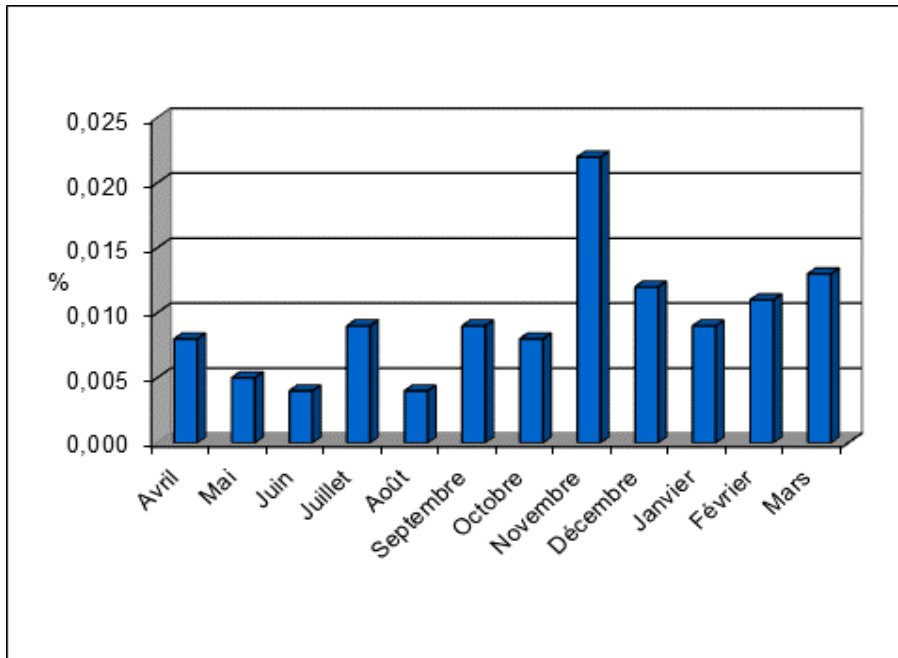


TABLEAU 17 RÉSULTATS DU TEST DE DÉPISTAGE SÉROLOGIQUE, DU TEST DE CONFIRMATION ET DU TEST D'ACIDES NUCLÉIQUES (TAN) POUR LE VIH

	N	% COL
NON-RÉACTIF/ TAN NÉGATIF	276 501	99,946
NON-RÉACTIF/ TAN NON-TESTÉ	1	0,000
RÉACTIF/ CONFIRMÉ NÉGATIF/ TAN NÉGATIF	124	0,045
RÉACTIF/ CONFIRMÉ INDÉTERMINÉ/ TAN NÉGATIF	24	0,009
RÉACTIF/ CONFIRMÉ POSITIF/ TAN NÉGATIF	0	0,000
TOTAL	276 650	100

TABLEAU 18 RÉSULTATS DU TEST DE DÉPISTAGE SÉROLOGIQUE, DU TEST DE CONFIRMATION ET DU TEST D'ACIDES NUCLÉIQUES (TAN) POUR LE VHC

	N	% COL
NON-RÉACTIF/ TAN NÉGATIF	276 495	99,9440
NON-RÉACTIF/ TAN NON-TESTÉ	1	0,0004
RÉACTIF/ CONFIRMÉ NÉGATIF/ TAN NÉGATIF	137	0,0495
RÉACTIF / NON-CONFIRMÉ / TAN NÉGATIF	0	0
RÉACTIF/ CONFIRMÉ INDÉTERMINÉ/ TAN NÉGATIF	8	0,0029
RÉACTIF/ CONFIRMÉ POSITIF/ TAN NÉGATIF	4	0,0014
RÉACTIF/ CONFIRMÉ POSITIF/ TAN POSITIF	5	0,0018
TOTAL	276 650	100

TABLEAU 19 RÉSULTATS DU TEST DE DÉPISTAGE SÉROLOGIQUE, DU TEST DE CONFIRMATION ET DU TEST D'ACIDES NUCLÉIQUES (TAN) POUR LE VHB

	N	% COL
NON-RÉACTIF/ TAN NÉGATIF	276 626	99,991
NON-RÉACTIF/ TAN NON-TESTÉ	1	0,000
RÉACTIF/ CONFIRMÉ NÉGATIF/ TAN NÉGATIF	14	0,005
RÉACTIF/ CONFIRMÉ POSITIF/ TAN NÉGATIF	4*	0,001
RÉACTIF/ CONFIRMÉ POSITIF/ TAN POSITIF	5	0,002
TOTAL	276 650	100

* Les 4 cas sont dûs à une vaccination récente non rapportée.

TABLEAU 20 RÉSULTATS DU TEST DE DÉPISTAGE POUR L'ANTI-HBc

	N	% COL
NÉGATIF	253 775	99,8
POSITIF	434	0,2
TOTAL	254 209	100

TABLEAU 21 RÉSULTATS DE L'ANTI-HBs CHEZ LES DONNEURS ANTI-HBc POSITIFS

	N	% COL
NÉGATIF	127	33.0
POSITIF	258	67.0
TOTAL	385	100

TABLEAU 22 RÉSULTATS DU TEST DE DÉPISTAGE SÉROLOGIQUE ET DU TEST DE CONFIRMATION POUR LE HTLV

	N	% COL
NON-RÉACTIF	254 177	99,9870
RÉACTIF/ CONFIRMÉ NÉGATIF	21	0,0083
RÉACTIF/ CONFIRMÉ INDÉTERMINÉ	10	0,0039
RÉACTIF/ CONFIRMÉ POSITIF	2	0,0008
TOTAL	254 210	100

TABLEAU 23 RÉSULTATS DU TEST DE DÉPISTAGE SÉROLOGIQUE ET DU TEST DE CONFIRMATION POUR LA SYPHILIS

	N	% COL
NON-RÉACTIF	276 590	99,979
RÉACTIF/ CONFIRMÉ NÉGATIF	51	0,018
RÉACTIF/ CONFIRMÉ POSITIF	8	0,003
TOTAL	276 649	100

TABLEAU 24 RÉSULTATS DU TEST D'ACIDES NUCLÉIQUES (TAN) POUR LE VIRUS DU NIL OCCIDENTAL (VNO)

	N	% COL
NÉGATIF	147 659*	99,996
POSITIF	6	0,004
TOTAL	147 665	100

* Le test est effectué uniquement pendant la période d'activité saisonnière du virus ainsi que chez les donneurs voyageurs.

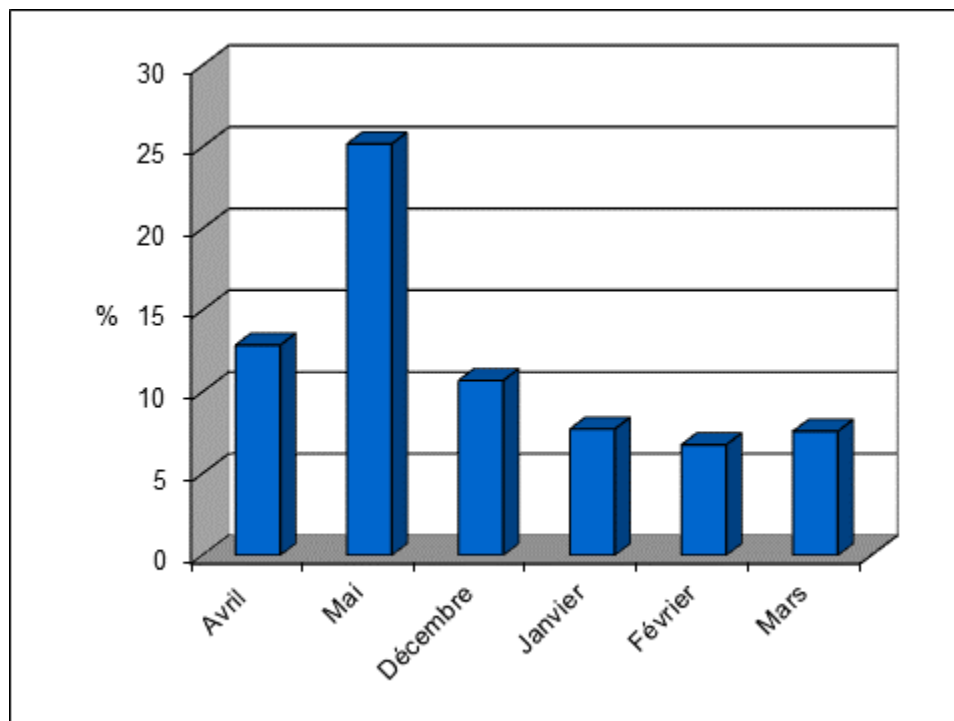
TABLEAU 25 RÉSULTATS DU DÉPISTAGE SÉROLOGIQUE POUR LA MALADIE DE CHAGAS

	N	% COL
NÉGATIF	2 527	100,0
POSITIF	0	0,0
TOTAL	2 527	100

TABEAU 26 STATUT DES DONNEURS CONFIRMÉS POSITIFS SELON LES DIFFÉRENTS MARQUEURS

MARQUEURS	PREMIER DON			
	OUI (N=24 403)		NON (N=252 843)	
	N	% COL	N	% COL
VIH	0	0,000	0	0,000
VHC	6	0,025	3	0,001
VHB	5	0,020	4	0,002
HTLV	2	0,008	0	0,000
SYPHILIS	3	0,012	5	0,002
UN OU PLUSIEURS MARQUEURS (SOUS-TOTAL)	16	0,066	12	0,005
ANTI-HBc POSITIF/ HBs NÉGATIF	54	0,221	73	0,029
ANTI-HBc POSITIF/ HBs POSITIF	175	0,717	83	0,033

FIGURE 13 PROPORTION MENSUELLE DES DONS TESTÉS AU TAN VNO EN DEHORS DE LA PÉRIODE D'ACTIVITÉ SAISONNIÈRE DU VIRUS



Note : Le dépistage systématique pour le VNO a débuté le 25 mai, ce qui explique la proportion plus élevée de dons testés pendant ce mois.

SECTION III

Tissus humains 2006-2016

Note : Les figures 14 à 18 n'incluent pas les donneurs de tissus oculaires.

FIGURE 14 DONNEURS DE TISSUS HUMAINS RÉFÉRÉS (2006-2016)

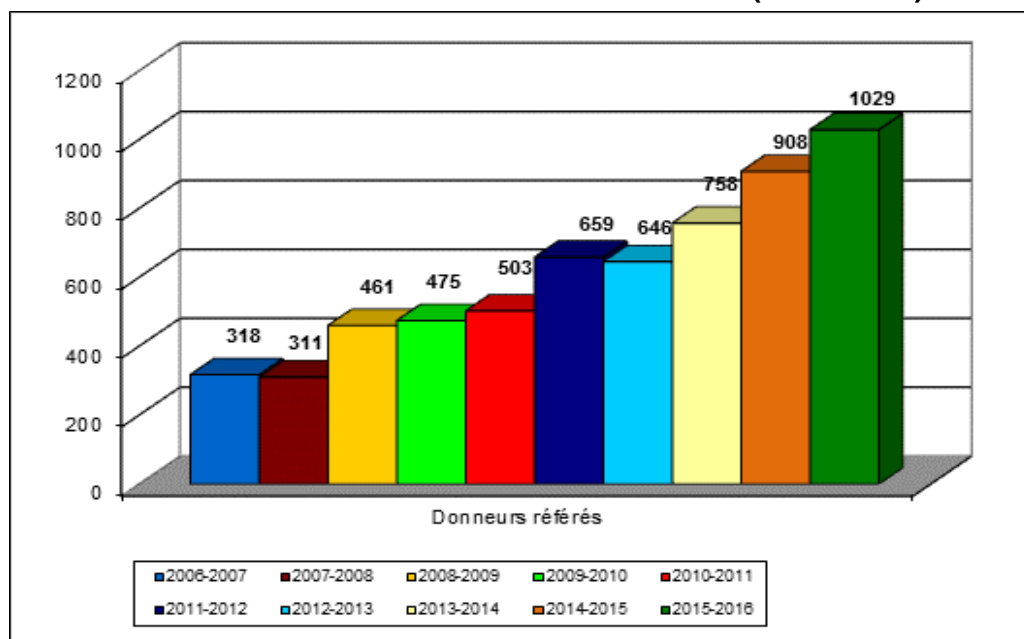


FIGURE 15 DONNEURS DE TISSUS HUMAINS PRÉLEVÉS (2006-2016)

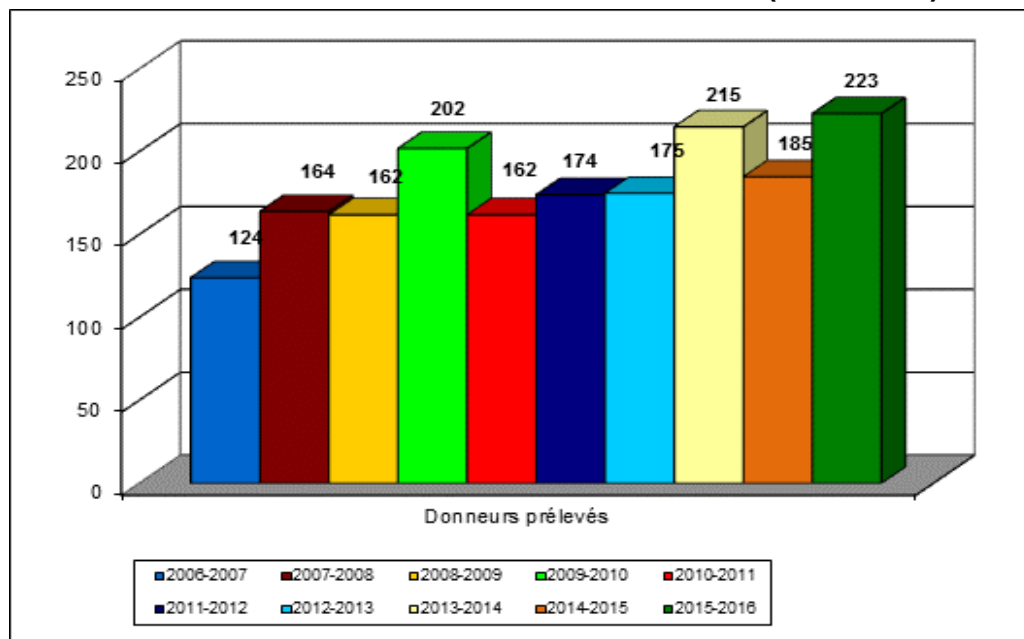


FIGURE 16 RÉPARTITION ANNUELLE DES PRÉLÈVEMENTS DE CŒURS POUR VALVES (2006-2016)

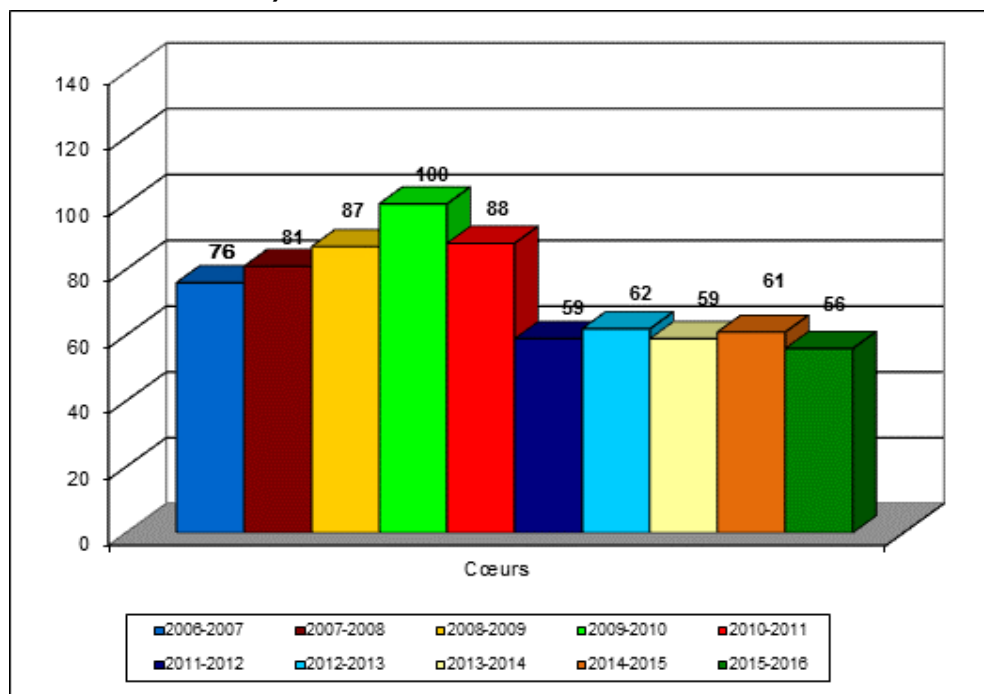


FIGURE 17 RÉPARTITION ANNUELLE DES PRÉLÈVEMENTS DE DONNEURS DE TISSUS MUSCULOSQUELETTIQUES (2006-2016)

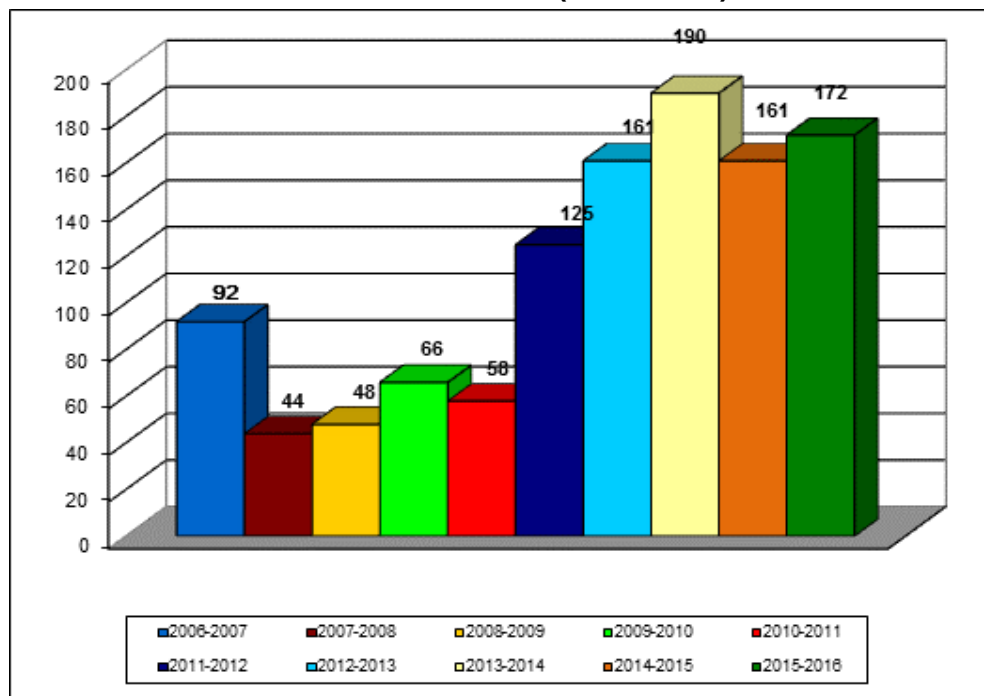


FIGURE 18 RÉPARTITION ANNUELLE DES PRÉLÈVEMENTS DE DONNEURS DE TISSUS CUTANÉS (2006-2016)

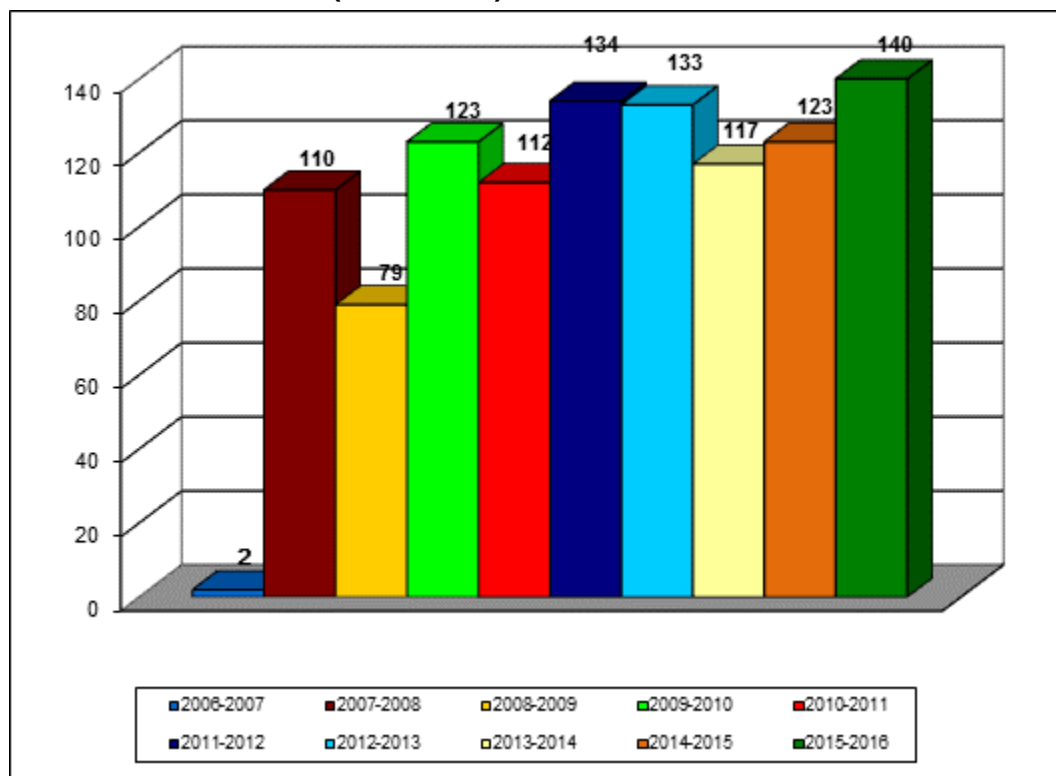


TABLEAU 27 RÉSULTATS DES TESTS DE DÉPISTAGE DES MALADIES TRANSMISSIBLES CHEZ LES DONNEURS DE TISSUS HUMAINS ET DE TISSUS OCULAIRES

Résultats des tests		N	%
VIH	Négatif	643	99,8
	Positif/ Positif	0	0,0
	Positif/ Négatif	1	0,2
	Positif/ Indéterminé	0	0,0
	SOUS TOTAL	644	100,0
VHC	Négatif	642	99,7
	Positif	2	0,3
	SOUS TOTAL	644	100,0
VHB(HBsAg)	Négatif	629	97,7
	Positif/ Positif	2*	0,3
	Positif/ Négatif	13	2,0
	Positif/ Indéterminé	0	0,0
	Positif/Non-testé	0	0,0
	SOUS-TOTAL	644	100,0
VHB(ANTI-HBc)	Négatif	627	97,4
	Positif	17	2,6
	SOUS TOTAL	644	100,0
HTLV-I/II	Négatif	631	98,0
	Positif/ Positif	0	0,0
	Positif/ Négatif	13	2,0
	Positif/ Indéterminé	0	0,0
	SOUS TOTAL	644	100,0
SYPHILIS	Négatif	641	99,5
	Positif/ Négatif	1	0,2
	Positif/ Positif	1	0,2
	Non testé	1	0,2
	SOUS TOTAL	644	100,0
CHAGAS	Négatif	3	100,0
	Positif	0	0,0
	Non testé	0	0,0
	SOUS TOTAL	3	100,0

TABLEAU 27 (SUITE)

Résultats des tests		N	%
VNO	Négatif	342	100,0
	Positif	0	0,0
	Non testé	0	0,0
	SOUS TOTAL	342	100,0
TAN VIH	Négatif	643	99,8
	Positif	0	0,0
	Non testé	1	0,2
	SOUS TOTAL	644	100,0
TAN VHC	Négatif	641	99,5
	Positif	2**	0,3
	Non testé	1	0,2
	SOUS TOTAL	644	100,0
TAN VHB	Négatif	640	99,4
	Positif	3***	0,5
	Non testé	1	0,2
	SOUS TOTAL	644	100,0

* Pour un des deux donneurs confirmés positifs pour l'HBsAg, le test d'acide nucléique n'a pas pu être effectué. Le test pour l'anti-HBc était négatif. Pour l'autre donneur confirmé positif pour l'HBsAg, le TAN était négatif, ainsi que l'anti-HBc; ceci pourrait suggérer une histoire de vaccination récente. Toutefois, l'histoire clinique ne permet pas d'appuyer cette hypothèse, incluant l'âge avancé du donneur.

** Ces deux donneurs étaient réactifs au test de dépistage pour l'anti-VHC; ils n'ont pas eu de test de confirmation, toutefois le TAN VHC était positif et ils sont donc considérés comme confirmés positifs.

*** Ces trois donneurs ont obtenu un résultat positif pour l'anti-HBc et le TAN VHB, mais négatif pour l'HBsAg; ceci indique une infection occulte par le VHB.

FIGURE 19 DONNEURS RÉFÉRÉS POUR LES TISSUS OCULAIRES (2008-2016)

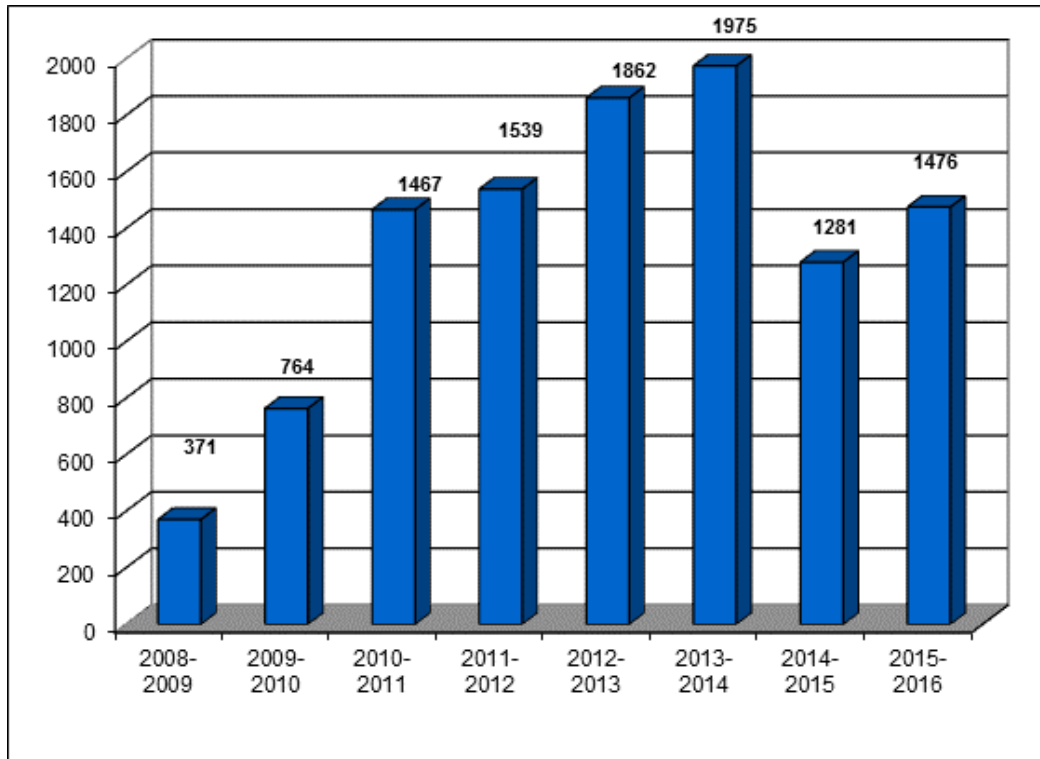
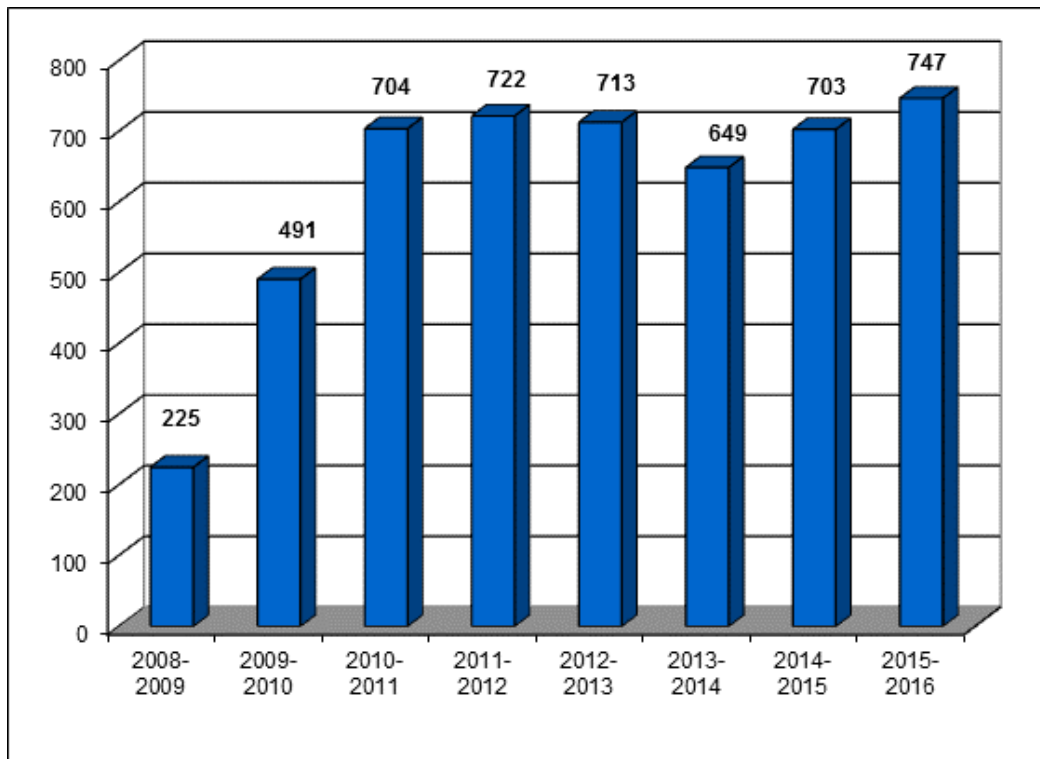


FIGURE 20 DONNEURS PRÉLEVÉS POUR LES TISSUS OCULAIRES (2008-2016)



SECTION IV

Données cumulatives 2006-2016

FIGURE 21 DONNEURS DE SANG TOTAL ALLOGÉNIQUE PRÉLEVÉS

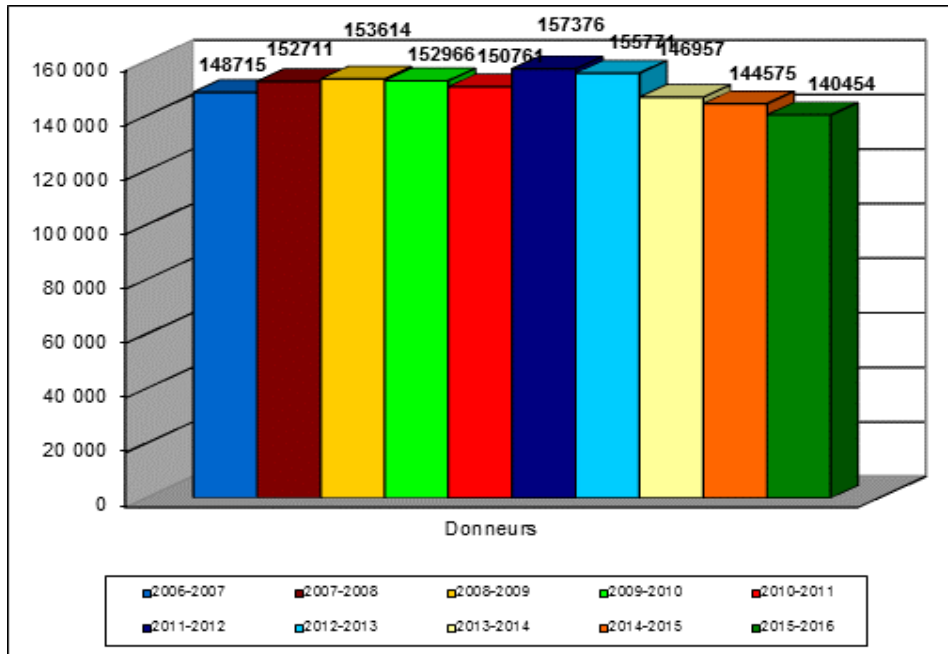


FIGURE 22 DONS DE SANG TOTAL ALLOGÉNIQUE PRÉLEVÉS

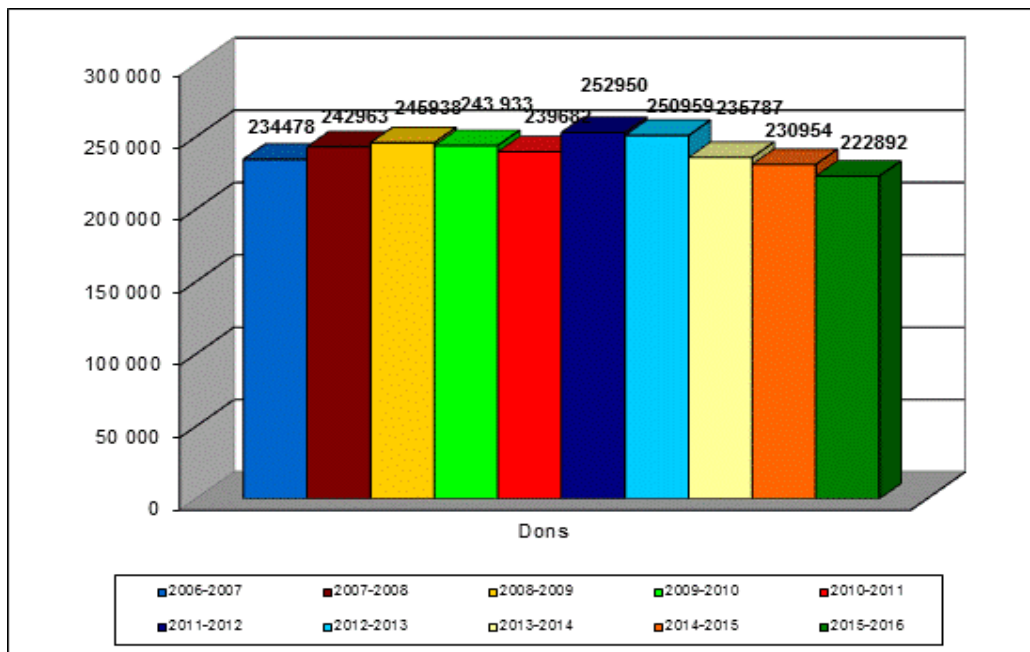
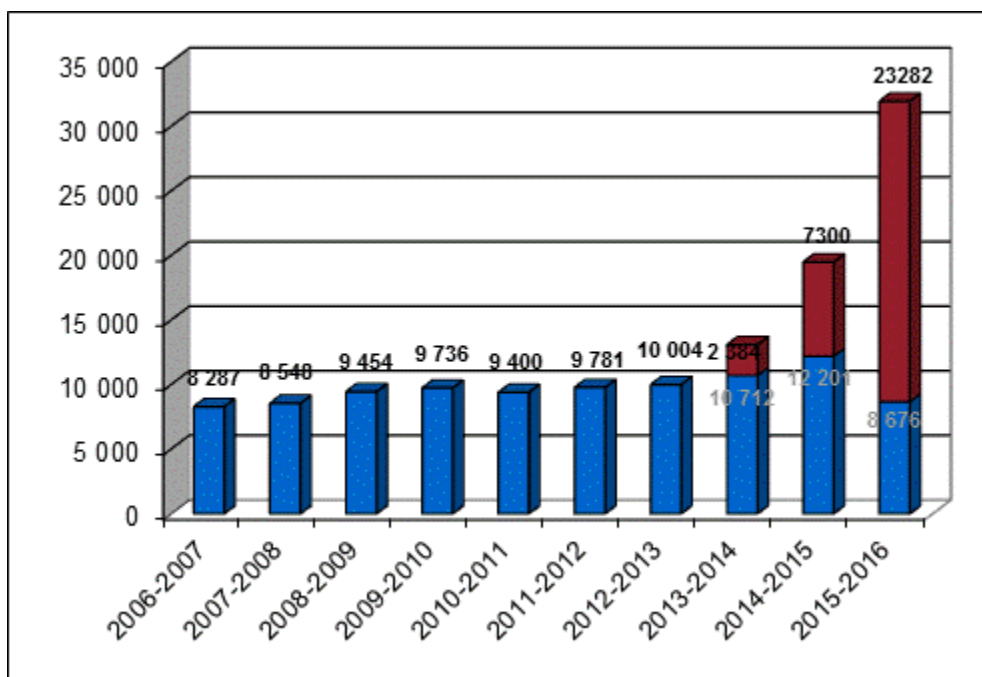
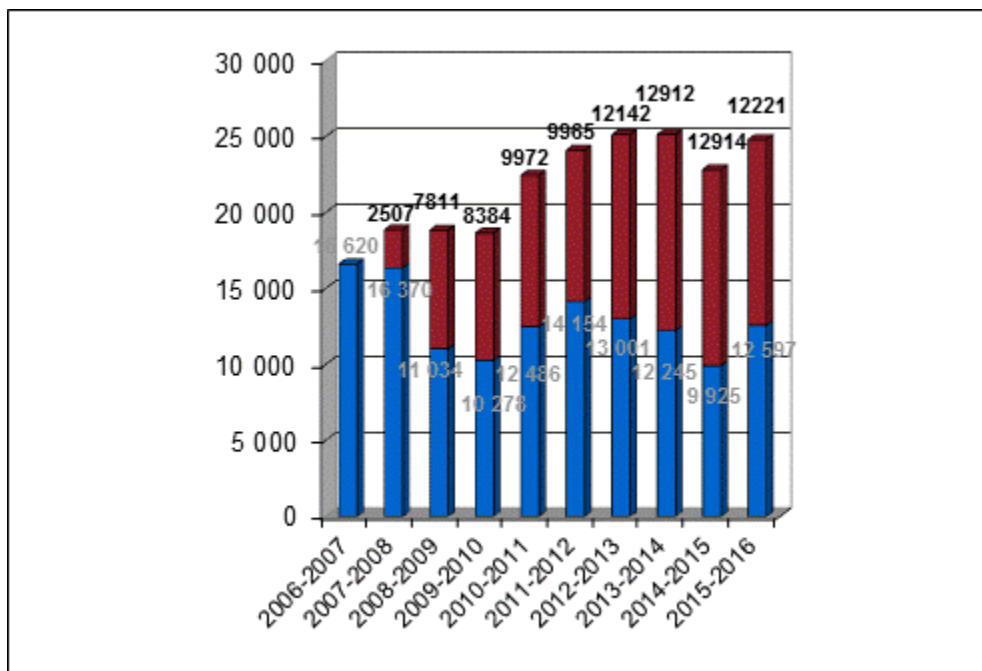


FIGURE 23 DONS DE PLASMA PRÉLEVÉS PAR APHÉRÈSE



Note : Depuis le 15-11-2014, il y a des prélèvements de plasma par fractionnement à Plasmavie, ils sont représentés en rouge dans le graphique.

FIGURE 24 DONS DE PLAQUETTES PRÉLEVÉS PAR APHÉRÈSE



Note : Depuis le 30-05-2005, il y a des prélèvements doubles de plaquettes. Dans le graphique, ils comptent pour un prélèvement. À partir du 03-11-2008, il est possible de déterminer le nombre de prélèvements doubles de plaquettes, ils sont représentés en rouge dans le graphique. Les plaquettes prélevées lors de prélèvements multiples sont aussi incluses depuis le 01-04-2011.

FIGURE 25 RÉPARTITION DES DONS DE SANG TOTAL ALLOGÉNIQUE PRÉLEVÉS SELON L'ÂGE

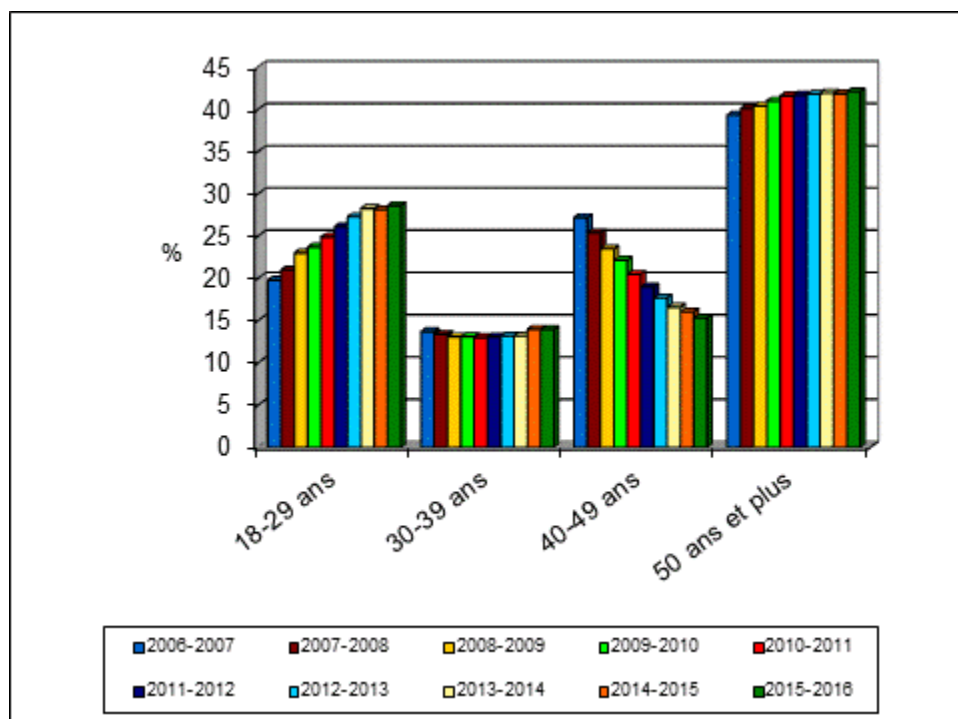


FIGURE 26 RÉPARTITION DU NOMBRE DE DONS EFFECTUÉS PAR LES DONNEURS DE SANG TOTAL ALLOGÉNIQUE

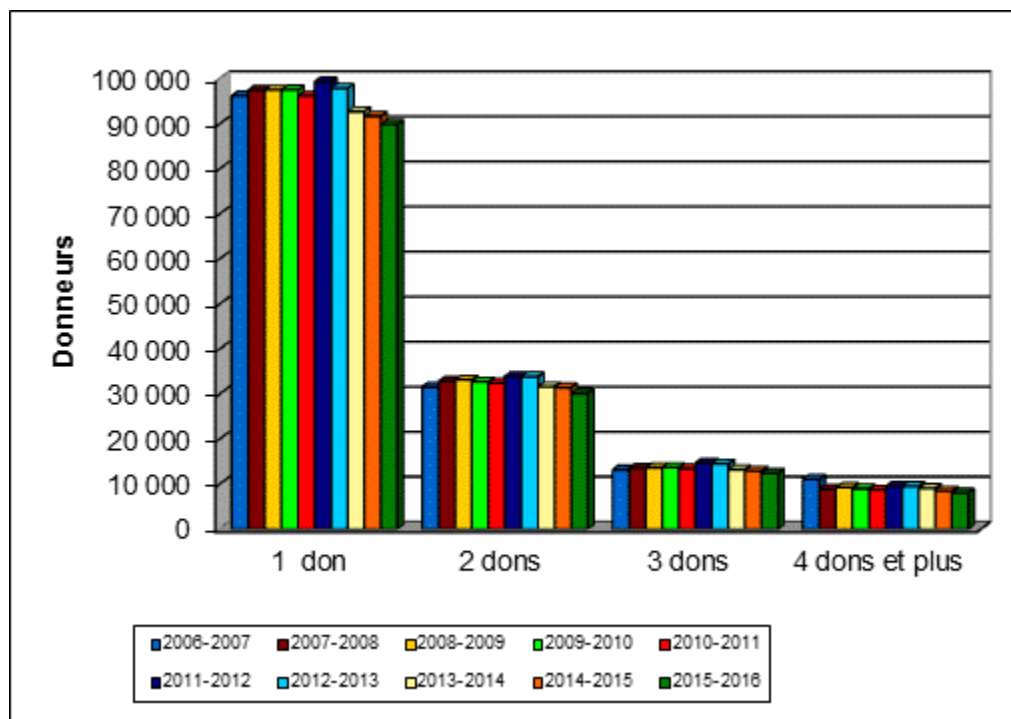


FIGURE 27 NOMBRE MOYEN DE DON DE SANG TOTAL ALLOGÉNIQUE PAR DONNEUR

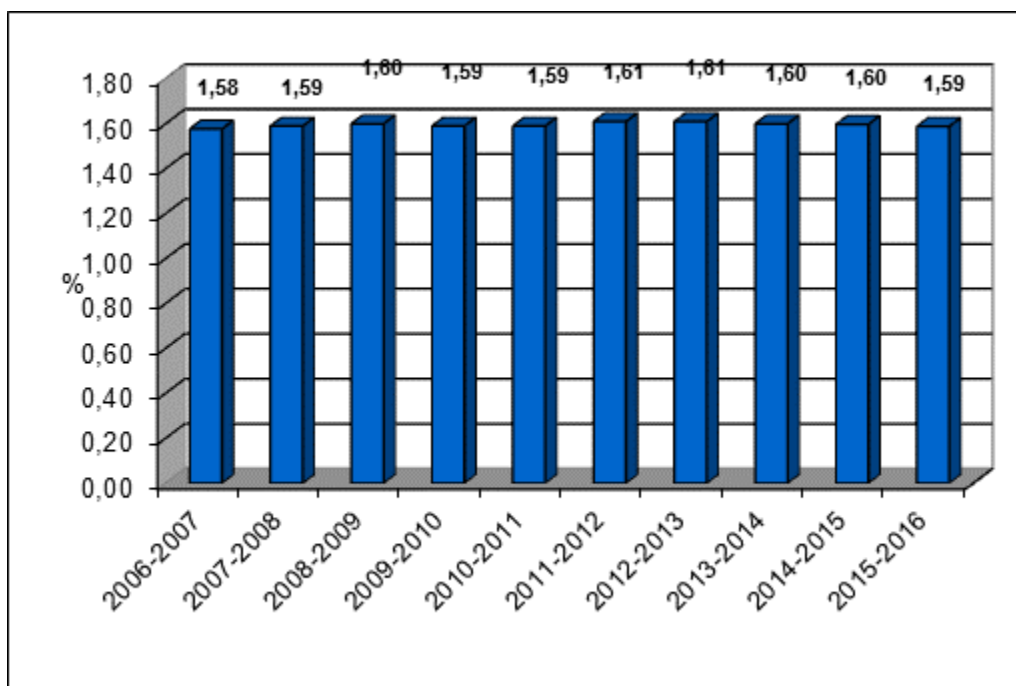


FIGURE 28 PROPORTION DE PREMIERS DONNEURS PARMIS CEUX QUI ONT FAIT UN DON DE SANG TOTAL ALLOGÉNIQUE

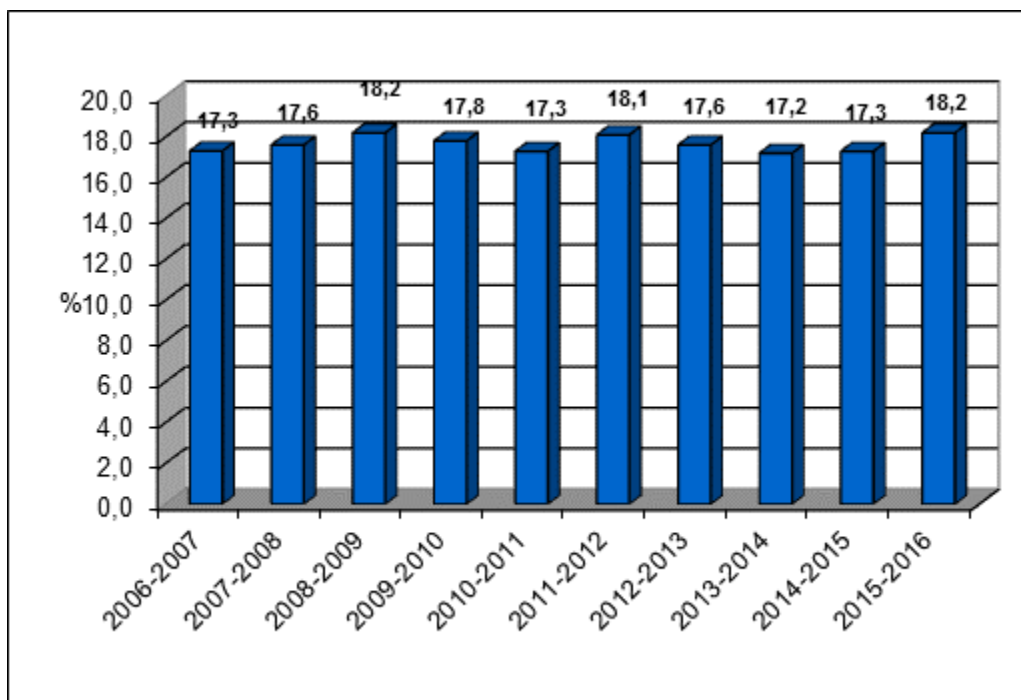
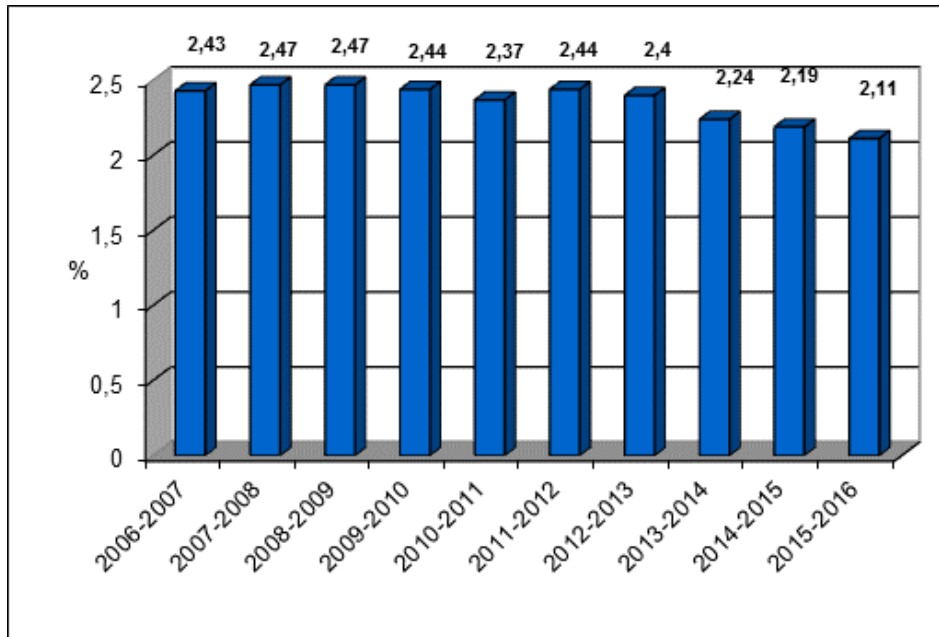


FIGURE 29 PROPORTION ANNUELLE DES PERSONNES AYANT FAIT AU MOINS UN DON DE SANG TOTAL ALLOGÉNÉRIQUE PARMI TOUTES LES PERSONNES EN ÂGE DE DONNER DANS LA POPULATION DU QUÉBEC



Note : La baisse des deux dernières années est due à une augmentation de la population québécoise (dénominateur) et une baisse de la demande de culots globulaires (numérateur).

FIGURE 30 VARIATION ANNUELLE DE LA PROPORTION DES DONNS PRÉLEVÉS QUI NE SONT PAS TESTÉS POUR TOUS LES MARQUEURS

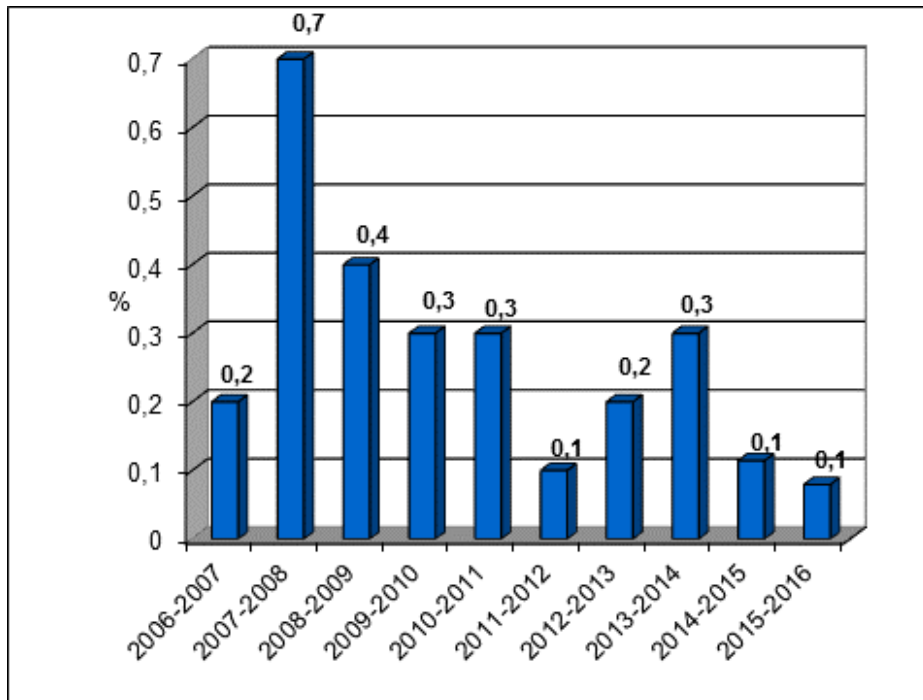


FIGURE 31 PROPORTION ANNUELLE DES DONS DÉPISTÉS POSITIFS SELON CHAQUE MARQUEUR

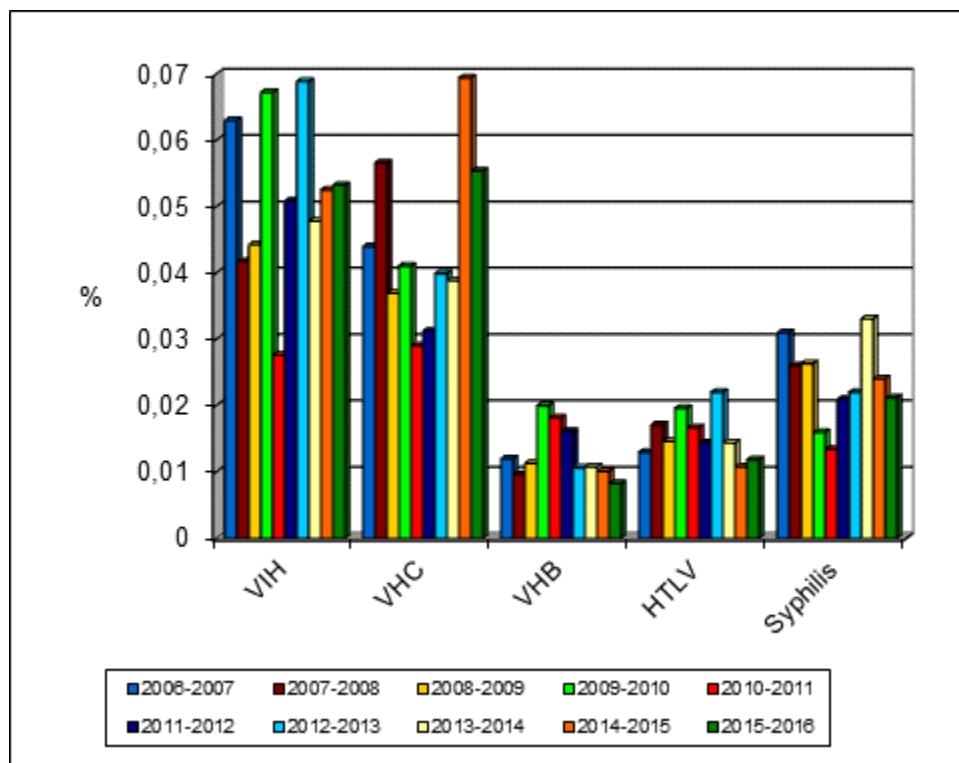
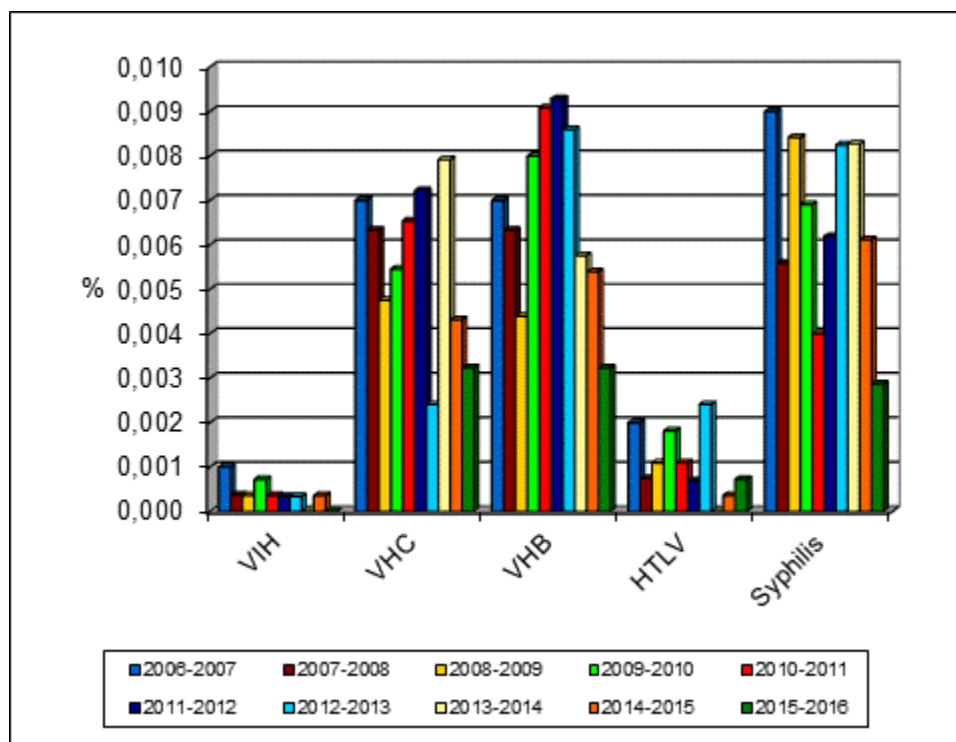


FIGURE 32 PROPORTION ANNUELLE DES DONS CONFIRMÉS POSITIFS SELON CHAQUE MARQUEUR



ANNEXE

NOTES TECHNIQUES

Le **tableau 1** présente le total des inscriptions, dans chacun des établissements (Montréal et Québec) pour l'année financière. Les inscriptions pour prélèvements d'échantillons seulement ne sont pas comptées. Les donneurs qui ont obtenu un résultat réactif pour l'un ou l'autre des marqueurs de maladies infectieuses sont tous comptés parmi les donneurs « prélevés ». Il faut noter qu'un même donneur peut donc être compté plus d'une fois dans ce tableau, dans l'éventualité où celui-ci s'est inscrit à plus d'une occasion pendant l'année.

Le **tableau 2** présente la distribution de tous les types de dons, pour chaque établissement.

Le **tableau 3** présente la distribution d'autres produits prélevés par aphérèse pour chaque établissement.

Le **tableau 4A** et **4B** présentent la distribution des interdictions les plus fréquemment rencontrées dans chacun des établissements. Suite à la mise à niveau de Progesa, il est possible pour un même donneur d'avoir 2 interdictions ou plus pour le même don.

Dans Progesa, les interdictions sont inscrites selon la codification telle que spécifiée dans le Manuel de critères de sélection des donneurs (document CLI-SPE-005.) La plupart de ces codes sont spécifiques et s'appliquent à une situation bien particulière (par exemple : codes pour malaria, vMCJ, etc.) Nous avons regroupé ces interdictions dans cinq grandes catégories : problèmes de nature clinique au moment du don; présence de facteurs de risques; autres interdictions; autres exclusions et autres exclusions/aphérèse. Voici l'explication détaillée de chacune des interdictions répertoriées:

Problèmes cliniques

Hémoglobine : Valeur d'hémoglobine hors norme (**code 800A**) : <12,5g/dL pour le don de sang total.

Température anormale : Donneur ayant une température corporelle non conforme (<35,8 °C ou > 37,5 °C.) (**code 800D**)

Tension anormale : Donneur ayant une tension artérielle trop basse (systolique < 90 mm Hg ou diastolique < 50 mm Hg) ou trop élevée (systolique > 180 mm Hg ou diastolique > 100 mm Hg.) (**code 800E**)

Facteurs de risque

Hépatite : Donneur qui présente un ou des facteurs de risque pour l'hépatite selon les réponses fournies aux questions **5a, 5b, 5d, 7a, 13, 21, 28** du Dossier du don de sang (DDS). (**code 811A, 811B, 811C, 811D, 811E, 811F, 811G**)

VIH : Donneur ayant un comportement à risque pour le VIH selon les réponses fournies aux questions **10, 14a, 15 à 20, 22 à 27 et 29 à 30** sur le Dossier du don de sang. (**code 812A, 812B, 812C, 812D, 812E, 812F, 812G, 812H, 812I, 1701, 0175, 1702, 1703, 1704, 1705, 0174**)

VMCJ : Donneur ayant séjourné plus de 6 mois en Europe ou en Arabie Saoudite depuis 1980, plus de 3 mois en France ou plus d'un mois au Royaume Uni entre 1980 et 1996 (**codes d'interdictions 1381, 1382, 1383 et 0139**)

Paludisme : Cette interdiction peut être attribuée dans les trois situations suivantes :

1. Si le donneur est allé 3 mois consécutifs et plus dans un pays où il y a de la malaria. Ce donneur peut donner 3 ans après son départ de la région endémique. (**Code 806B**)
2. Si le donneur est allé moins de 3 mois dans un pays où il y a de la malaria. Il peut donner 1 an après sa date de retour. (**Code 806A**)
3. Si le donneur a des antécédents de malaria, il est maintenant interdit à vie. (**Code 8060**)

Prise de médicaments : Donneur interdit en raison de la prise d'un médicament inacceptable tel que documenté par les questions **2a, 3a, 4b** sur le Dossier du don de sang (ex. : Accutane, Methotrexate, Soriate, etc.) (**code 813A, 813B, 813C**)

Cancer: Donneur interdit pour antécédents de néoplasie. (**code 0900**)

Infectieux - autre: Donneur interdit pour raisons diverses en rapport avec un risque infectieux bactérien, viral ou parasitaire, tel que documenté par les questions **1a, 1b, 2b, 3b, 5b, 5c, 6a, 6b, 6c, 7f** sur le DDS. Cette catégorie n'inclut pas les risques infectieux définis précédemment (hépatite, VIH, malaria, vMCJ), mais elle regroupe les raisons suivantes : syndrome grippal, vaccination récente, manipulation dentaire dans les 3 jours précédents, antécédents de maladie de Chagas, de Babésiose ou de Leishmaniose. (**code 814A, 814B, 814C, 814D, 814E, 0132, 0133, 0134, 0135**)

Autres interdictions

Approbation médicale: Le dossier du donneur doit être soumis pour évaluation médicale (interne ou externe), afin de préciser son admissibilité au don de sang. Une interdiction est donc appliquée dans l'attente de cette évaluation (**code 8022**).

Durée variable : Regroupe les interdictions reliées aux questions du DDS **4a, 4b, 6d, 7b, 7c, 7d, 7e** et qui correspondent aux codes d'interdiction suivants : **815A, 815B, 815C, 815D, 815E, 815F, 815G**)

Peu commune : Tous les codes d'interdictions qui ne sont pas inclus dans aucune des autres catégories.

Autres exclusions

Malaise : Donneur qui éprouve un malaise justifiant l'arrêt du don. (**code 816A, 816B, 816C**)

Veine : Interruption du don de sang en raison d'un problème d'accès veineux. (**Code 804A, 804B**)

Départs attente : Donneurs ayant quitté le lieu de collecte après plus d'une heure d'attente sans avoir fait leur don de sang. Cette interdiction est donc susceptible de survenir plus fréquemment dans les collectes où l'attente est prolongée. (**code 808A**)

Départs sans attente : Donneur ayant quitté les lieux de collecte où il y a moins d'une heure d'attente. Cette interdiction peut également survenir si le donneur désire quitter pour une raison particulière (ex. : il n'a plus le temps de faire son don, il a changé d'idée et il ne veut plus donner.) (**code 808B**)

Problème technique 1 jour : Cette interdiction comprend les problèmes techniques par exemple le barillet est défectueux, il manque un tube ou il y a du sang dans la tubulure. (**code 808C**)

Problème technique 55 jours : Si la pochette est défectueuse. (**code 808D**)

Va chercher de l'information : Lorsqu'un donneur quitte une collecte pour aller chercher de l'information (ex. : nom de médicament) (**code 808E**)

Autres exclusions/Aphérèse

Malaise : Donneur qui éprouve un malaise justifiant l'arrêt du don. (**code 816D, 816E**)

Veine : Interruption du don de sang en raison d'un problème d'accès veineux. (**Code 804C, 804D, 804E**)

Problème technique : Cette interdiction comprend les problèmes techniques par exemple le barillet est défectueux, il manque un tube ou il y a du sang dans la tubulure. (**code 808G, 808H, 808I**)

Problème sanguins : Problèmes reliés à l'analyse sanguine. (**code AF14, AFVA, APPH, PLIM, PL30, PL90, PL99, PLHN, PLPT, PLVA, TB14, TT14, TT56**)

Aucune interdiction : Correspond aux donneurs prélevés.

Les **tableaux 5 à 7** représentent diverses statistiques sur les malaises.

Les **tableaux 8 et 9** présentent la distribution de certaines variables démographiques chez les donneurs interdits en collecte comparativement aux donneurs de sang total prélevés (incluant les dons désignés et dirigés). Les dons autologues sont exclus de cette compilation.

L'âge du donneur est celui en date du don. La langue du donneur est celle inscrite dans Progesa. Le statut de premier donneur est déterminé par la date du premier don enregistrée dans Progesa (à l'inclusion de l'historique du système BLIS). La région socio-sanitaire (RSS) associée à chaque donneur a été déterminée à partir du code postal du domicile. On doit souligner qu'un même donneur est compté autant de fois qu'il a donné pendant l'année.

Le **tableau 10** présente la répartition de tous les donneurs de sang total selon le sexe et le nombre de dons qu'ils ont effectué en cours d'année. Dans cette compilation, chaque donneur n'est donc compté qu'une seule fois. La moyenne annuelle de dons par donneurs correspond au quotient du nombre des dons de sang total pour l'année sur le total des donneurs différents qui se sont présentés en collecte.

Le **tableau 11** illustre la même chose que le tableau précédent mais exclusivement pour les nouveaux donneurs.

La **figure 1** illustre la variation mensuelle du nombre de dons de sang total allogénique prélevés à Héma-Québec, excluant les désignés et les dirigés.

La **figure 2** illustre le nombre de nouveaux donneurs prélevés mensuellement, selon le nombre de dons fait durant l'année.

La **figure 3** montre la variation mensuelle dans la proportion des dons de sang total allogénique obtenus de personnes qui donnent du sang pour la première fois. Cette proportion est évidemment inférieure à celle des donneurs ayant fait un premier don de

sang total durant l'année, telle que représentée sur le graphique, puisque dans ce dernier calcul, chaque donneur n'est compté qu'une seule fois au dénominateur.

Pour chaque région socio-sanitaire, la **figure 4** présente la proportion des personnes qui se sont inscrites au moins une fois dans l'année parmi l'ensemble des personnes en âge de donner (18 ans et plus) dans cette RSS. Tous les types de prélèvement sont pris en considération au numérateur dans cette figure, sauf les échantillons. Les dénominateurs utilisés pour ce calcul sont obtenus à partir du fichier de données de population produit par le ministère de la Santé et des Services sociaux du Québec (population estimée pour 2011, par âge, sexe et RSS). Pour chaque région, le numérateur équivaut au total des donneurs dont le code postal de résidence correspond à cette région.

Le **tableau 12** montre les caractéristiques démographiques des donneurs de plasma par aphérèse. Contrairement aux dons de sang total, les donneurs de plasma par aphérèse pour l'année financière ne sont comptés qu'une seule fois dans ce tableau.

Le **tableau 13** présente les habitudes de dons des donneurs de plasma par aphérèse.

La **figure 5** illustre les variations mensuelles du nombre de dons de plasma prélevés par aphérèse.

Les caractéristiques démographiques des donneurs d'autres produits par aphérèse sont présentées au **tableau 14**. Chaque donneur n'est compté qu'une seule fois

Le **tableau 15** présente les habitudes de dons des donneurs d'autres produits par aphérèse.

La **figure 6** illustre les variations mensuelles du nombre de dons d'autres produits prélevés par aphérèse.

Le détail des interdictions pour risque de vMCJ est présenté au **tableau 16** pour tous les dons.

Les résultats de la D.E.C. (demande d'exclusion confidentielle) sont présentés au **tableau 17** pour tous les dons de sang prélevés, excluant les autologues.

Aux **figures 7, 8 et 9** on retrouve la répartition des groupes sanguins pour les dons de sang total allogénique, de plasma, et d'autres produits par aphérèse, respectivement, qui ont été faits cette année.

La **figure 10** illustre la variation mensuelle de la proportion des dons de sang prélevés qui ne sont pas testés pour tous les marqueurs. Parmi tous les dons ayant obtenu un résultat d'analyse de dépistage pour chacun des marqueurs de maladies transmissibles définis précédemment, le **tableau 18** indique, pour chaque établissement, le nombre de dons positifs au dépistage et confirmés positifs pour l'un ou l'autre marqueur de maladies transmissibles. Ce tableau n'inclut pas les dons trouvés positifs à l'anti-HBc.

La **figure 11** illustre la fluctuation mensuelle de la proportion des dons de sang dépistés positifs, pour tous les marqueurs confondus, tandis que la **figure 12** montre la proportion des dons de sang confirmés positifs.

Les **tableaux 19 à 21** présentent la distribution des résultats aux tests de dépistage et de confirmation ainsi que les tests d'acides nucléiques pour le VIH, le VHC et le VHB (TAN). Le nombre de dons testés peut varier d'un marqueur à l'autre, puisqu'on y présente les résultats de tous les tests effectués pour chacun des marqueurs.

Au **tableau 22**, on retrouve les résultats pour l'anti-HBc pour les dons. Le total représente le nombre de donneurs ayant été testés au moins une fois pour l'anti-HBc au cours de l'année.

Le **tableau 23** présente les résultats pour l'anti-HBs pour les dons de sang. Rappelons que tous les dons positifs à l'anti-HBc une première fois sont testés pour l'anti-HBs.

Les **tableaux 24 et 25** présentent la distribution des résultats aux tests de dépistage et de confirmation pour le HTLV et la syphilis. Le nombre de dons testés peut varier d'un marqueur à l'autre, puisqu'on y présente les résultats de tous les tests effectués pour chacun des marqueurs.

Le **tableau 26** présente les résultats du test de dépistage du virus du Nil Occidental (VNO) pour les dons testés.

Le **tableau 27** présente les résultats du test de dépistage pour la maladie de Chagas pour les dons testés.

Le **tableau 28** présente les résultats confirmés positifs pour les différents marqueurs selon le statut de premier donneur versus donneur à répétition.

La **figure 13** montre les proportions mensuelles des dons testés pour le TAN VNO pendant la saison inactive du virus, soit du 1^{er} décembre au 30 mai. Ces donneurs ont été testés en raison de voyage en zone à risque.

La **figure 14** présente le nombre annuel de donneurs de tissus référés (à l'exception des tissus oculaires).

La **figure 15** présente le nombre annuel de donneurs de tissus prélevés (à l'exception des tissus oculaires).

Les **figures 16 à 18** montrent la répartition des types de prélèvements réalisés au cours de chacune des années.

Le **tableau 29** regroupe les résultats des analyses pour les marqueurs virologiques chez les donneurs de tissus (à l'exception des tissus oculaires). Depuis 2013-2014, il n'y a plus de test de confirmation pour le VHC.

La **figure 19** présente le nombre annuel de donneurs de tissus oculaires référés pour la période 2008 à 2013.

La **figure 20** présente le nombre annuel de donneurs de tissus oculaires prélevés pour la période 2008 à 2013.

La **figure 21** présente le nombre annuel de donneurs de sang total allogénique prélevés.

La **figure 22** présente le nombre annuel de dons de sang total allogénique prélevés.

Les **figures 23 et 24** montrent le nombre annuel de dons de plasma par aphérèse et de plaquettes par aphérèse depuis 2001.

La **figure 25** présente la distribution de l'âge des donneurs pour tous les dons de sang total prélevés au cours des dix dernières années.

La **figure 26** présente la répartition de tous les donneurs de sang total selon le nombre de dons qu'ils ont effectué à chaque année.

La **figure 27** montre le nombre moyen de dons par donneur depuis 2001.

À la **figure 28**, on retrouve la variation annuelle dans la proportion des dons de sang total obtenus de personnes qui donnent du sang pour la première fois.

La **figure 29** présente la proportion des personnes ayant donné au moins une fois dans l'année parmi l'ensemble des personnes en âge de donner (18 ans et plus).

La **figure 30** illustre la proportion de dons prélevés qui n'ont pas été testés pour tous les marqueurs de maladies transmissibles. Il faut rappeler que depuis le rapport 2007-2008, on compte tous les types de dons (sauf autologues), tant au numérateur qu'au dénominateur.

La **figure 31** présente la proportion des dons qui ont été dépistés positifs selon chaque marqueur au cours des dix dernières années. Il faut rappeler que depuis le rapport 2007-2008, on compte tous les types de dons (sauf autologues), tant au numérateur qu'au dénominateur.

La **figure 32** présente la proportion des dons qui ont été confirmés positifs selon chaque marqueur au cours des dix dernières années. Il faut rappeler que depuis le rapport 2007-2008, on compte tous les types de dons (sauf autologues), tant au numérateur qu'au dénominateur.